

kinzo's notebook II

目次

2008・05・01 (木)	s n a p	1
	s n a p	2
	s n a p	3
	s n a p	4
2008・05・02 (金)	s n a p	5
	s n a p	6
	s n a p	7
	s n a p	8
	s n a p	9
	s n a p	10
2008・05・03 (土)	s n a p	11
	s n a p	12
	s n a p	13
2008・05・04 (日)	s n a p	15
	s n a p	16
2008・05・05 (月)	s n a p	18
	s n a p	19
2008・05・06 (火)	s n a p	20
	s n a p	21
2008・05・07 (水)	s n a p	23
	s n a p	24
	s n a p	25
	s n a p	26
	s n a p	27
	s n a p	28
	s n a p	29

	s n a p	30
	s n a p	31
	s n a p	32
2008・05・08 (木)	s n a p	33
	s n a p	35
	s n a p	36
	s n a p	38
2008・05・09 (金)	s n a p	40
	s n a p	41
	s n a p	43
	s n a p	44
	s n a p	45
	s n a p	46
2008・05・10 (土)	s n a p	47
	s n a p	49
	s n a p	50
2008・05・11 (日)	s n a p	51
	s n a p	52
2008・05・12 (月)	s n a p	54
2008・05・13 (火)	s n a p	56
2008・05・14 (水)	s n a p	58
2008・05・15 (木)	s n a p	59
2008・05・16 (金)	s n a p	62
2008・05・17 (土)	s n a p	64
2008・05・18 (日)	s n a p	65
2008・05・19 (月)	s n a p	67
	s n a p	68

2008・05・21 (水)	s n a p	69
2008・05・24 (土)	s n a p	70
2008・05・26 (月)	橋場信夫 展のお知らせ	73
2008・05・28 (水)	s n a p	75
2008・05・29 (木)	s n a p	77
2008・06・03 (火)	s n a p	79
	s n a p	82
	s n a p	87
2008・06・09 (月)	s n a p	91
2008・06・10 (火)	s n a p	93
2008・06・11 (水)	s n a p	97
	s n a p	99
	s n a p	101
2008・06・12 (木)	s n a p	103
2008・06・13 (金)	s n a p	104
	s n a p	106
	s n a p	109
	s n a p	110
2008・06・14 (土)	s n a p	111
2008・06・16 (月)	s n a p	113
	s n a p	114
	s n a p	116
	s n a p	118
	s n a p	119
	s n a p	120
	s n a p	121
	s n a p	122

2008・06・17 (火)	s n a p	123
	s n a p	125
2008・06・18 (水)	s n a p	127
	s n a p	129
2008・06・19 (木)	s n a p	132
2008・06・20 (金)	s n a p	134
2008・06・21 (土)	s n a p	135
2008・06・22 (日)	s n a p	137
	s n a p	138
	s n a p	139
	s n a p	140
	s n a p	141
	s n a p	142
	s n a p	143
	s n a p	144
	s n a p	145
2008・06・23 (月)	s n a p	146
	s n a p	147
2008・06・24 (火)	s n a p	148
	s n a p	149
2008・06・25 (水)	s n a p	150
	s n a p	151
2008・06・26 (木)	s n a p	153
	s n a p	154
2008・06・27 (金)	s n a p	155
2008・06・28 (土)	s n a p	156
2008・06・29 (日)	s n a p	158

	s n a p	160
	s n a p	164
2008・06・30 (月)	s n a p	165
	s n a p	166
	s n a p	168

2008・05・01 (木)

s n a p



D200 + SIGMA 10-20mm F4-5.6 EX DC /HSM + PL
ISO250 1/25 f/5.0 (-1.7EV) 14mm(21mm)

NX



歯茎が腫れている。痛みはさほどないけれど気になってしょうがない。

さっき頭痛薬を飲んで今は少し落ち着いてきた。

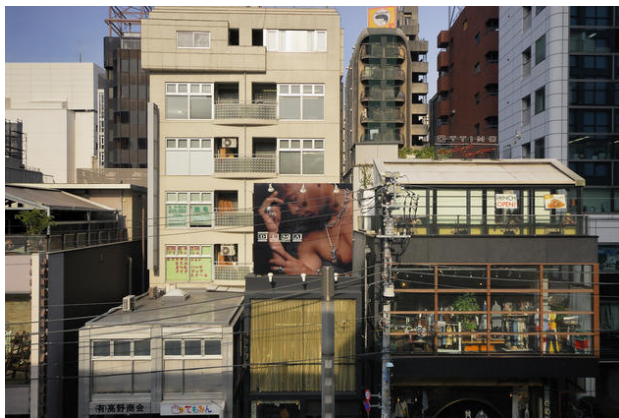
でも、なあんもする気がなくなってしまったヨ。

ダラダラしようかな・・・ってゆ〜か〜既にダラダラしているわい。

あら？ なんだか急に冷たいそばが食べたくなってきたな。
ざる？ 冷やしたぬき蕎麦？ ちょ、ちょっと待って。冷たい
うどんもいいよね～、シコシコのやつ。

ううう、どーしよー？ えーっとなぁ・・・

s n a p



D200 + SIGMA 10-20mm F4-5.6 EX DC /HSM + PL

ISO200 1/160 f/8.0 -0.3EV 20mm(30mm)

NX



きょうも天気はよかったけど空が霞んでるよね。遠景はガスつ
てる。

連休はスカッとした天気になるのかなぁ・・・。

s n a p



D200 + AF-S VR Zoom Nikkor ED 24-120mm F3.5-5.6G(IF)
ISO400 1/40 f/5.0 -0.3EV 62mm(93mm)

NX



s n a p



D200 + Ai AF Zoom Nikkor 70-210mm F4.0-5.6 + PL
ISO250 1/250 f/4.5 -0.7EV 70mm(105mm)

NX



2008・05・02 (金)

s n a p



D200 + Ai AF-S Zoom Nikkor ED 28-70mm F2.8D(IF)
ISO100 1/60 f/5.6 (-0.3EV) 35mm(52.5mm)

NX



s n a p



D200 + Ai AF-S Zoom Nikkor ED 28-70mm F2.8D(IF)

ISO100 1/60 f/5.6 (-0.3EV) 28mm(42mm)

NX



s n a p



D200 + Ai AF-S Zoom Nikkor ED 28-70mm F2.8D(IF)
ISO100 1/25 f/5.6 (-0.3EV) 28mm(42mm)

NX



s n a p



D200 + Ai AF Zoom Nikkor 70-210mm F4.0-5.6 + PL
ISO250 1/125 f/4.5 -0.7EV 135mm(202.5mm)

NX



雨はすぐあがったね。
明日から晴れるらしい～！！

s n a p



むむ！

s n a p



むむむ！

2008・05・03 (土)

s n a p



D200 + Ai AF-S Zoom Nikkor 24-85mm F3.5-4.5G(IF) + PL
ISO400 1/250 f/8.0 (0EV) 80mm(120mm)

NX



なあんだ、雨が止むのは明日の午後だって？
むにゅ～。

s n a p



D200 + TAMRON SP AF28-75mm F2.8 XR Di LD Aspherical
(IF) MACRO (Model A09)

ISO200 1/90 f/4.5 -0.7EV 28mm(42mm)

NX+



s n a p



D200 + Ai AF-S Zoom Nikkor 24-85mm F3.5-4.5G(IF)
ISO100 1/90 f/5.6 -0.5EV 35mm(52.5mm)

NX



先日の夜、千葉駅西口の歩道橋の上で写真を撮っていたら、
「何を撮っているんですかー」と若い女性の声。
真っ暗で何も見えないところにレンズを向けていたので、
「・・・暗いところ・・・」などと答えてしまった(笑)。
ま、間違っではないからいいっかー。

♪ Norman Brown

2008・05・04（日）

s n a p



D200 + Ai AF Zoom Nikkor 70-210mm F4.0-5.6
ISO320 1/15 f/4.2 (+1.0EV) 116mm(174mm)
NX



連休第一日目は――？ 午後から雨も小降りになったので出かけてみたけれど、ううう、だった。

これはダチョウのボールペン(百均)だよん。

s n a p



D200 + Ai AF Nikkor 20mm F2.8

ISO200 1/200 f/4.5 -0.7EV

NX



足がつる：

しょっちゅう足がつるので、運動不足だとばかり思っていた。
きのうのNHKのTV番組「解体新ショー」で足がつるのは体内
の水分が不足していることが原因ではないかと言っていた。
スポーツ選手などは試合中に足がつるのを避けるためにクエン
酸を摂取しているんだってね。へえ～、そうなんだ。
水分補給で足がたづなくなるなら早速試してみなくては。
・・・でも、いつもコーヒーはたくさん飲んで水分は十分足りて
いるような気がするけどね。

コーヒーって利尿作用が強いから、もしかすると結果的に水分不足になっていたんだろうか・・・よくわかりません。おしっこは余分な水分だと思うんだけど・・・。

う～む、とにかく、水を飲むのと梅干を毎日1つぶは食べるようにしてみよう！

2008・05・05 (月)

s n a p



D200 + Ai AF-S Zoom Nikkor ED 17-35mm F2.8D(IF)

ISO200 1/100 f/8.0 (-0.7EV) 35mm(52.5mm)

NX



♪ Acoustic Alchemy

ジョン・スチュワートが今年の1月に亡くなっていたのね。知らなかった。

Youtubeで大昔のTV出演のビデオがあったので観た。

あの声と独特の歌い方を久しぶりに耳にした。いいね～。

ついでにモンキーズも観た。

s n a p



あ、いけね！ こんな時刻まで遊んでしまった。
早く寝なくっちゃ。わお——、外、もう明るくなってき
ちゃった。

2008 · 05 · 06 (火)

s n a p



D200 + Ai AF Zoom Nikkor 70-210mm F4.0-5.6
ISO200 1/80 f/7.1 (-0.7EV) 70mm(105mm)

NX



こんな天気の悪いゴールデンウィークは珍しいね。

s n a p



D200 + Ai AF Zoom Nikkor 70-210mm F4.0-5.6

ISO200 1/160 f/7.1 -0.7EV 210mm(315mm)

NX



午前中は晴れそうな感じだった。

もしかすると抜けるような青空と光り輝く都会の五月の新緑が撮れそうだ。なんてね。

だけど一日中太陽が顔を出すことはなかった。

♪ Maysa Leak

2008・05・07 (水)

s n a p



D200 + Ai AF Zoom Nikkor 70-210mm F4.0-5.6

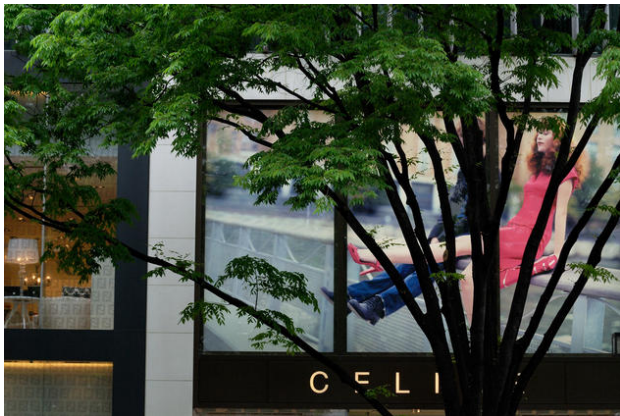
ISO200 1/80 f/7.1 (-0.7EV) 70mm(105mm)

NX



きょうはこーんないいい天気なのに予定通りの場所で遊ぶ。
きのうと逆なら良かったのに～。

s n a p



D200 + Ai AF Zoom Nikkor 70-210mm F4.0-5.6

ISO200 1/80 f/7.1 (-0.7EV) 70mm(105mm)

NX



s n a p



D200 + Ai AF Zoom Nikkor 70-210mm F4.0-5.6

ISO200 1/80 f/7.1 (-0.7EV) 70mm(105mm)

NX



かわいい〜と思ってパシャ。何を売っている店なのか全くわからない。爺いは知らなくてよいのだ。

s n a p



D200 + Ai AF Zoom Nikkor 70-210mm F4.0-5.6
ISO200 1/180 f/6.3 -1.0EV 70mm(105mm)
NX



s n a p



D200 + Ai AF-S Zoom Nikkor ED 17-35mm F2.8D(IF)
ISO200 1/45 f/4.0 -1.0EV 17mm(25.5mm)

NX



♪ LA LA "THAT PRETTY BROWN SOUND"

s n a p



D200 + Ai AF Zoom Nikkor 70-210mm F4.0-5.6 + PL
ISO200 1/100 f/6.3 -0.7EV 70mm(105mm)

NX



s n a p



D200 + Ai AF Zoom Nikkor 70-210mm F4.0-5.6
ISO200 1/250 f/6.3 -0.7EV 70mm(105mm)
NX



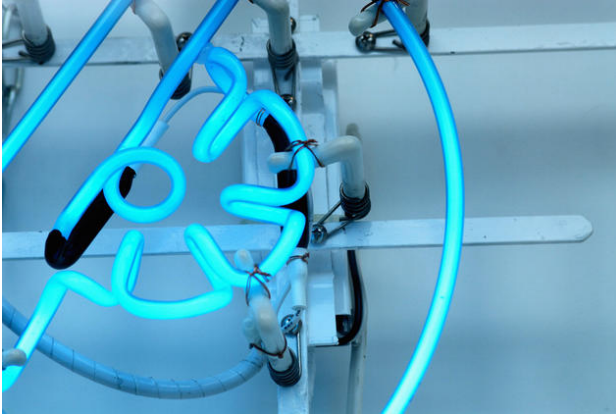
s n a p



D200 + Ai AF Zoom Nikkor 70-210mm F4.0-5.6
ISO200 1/125 f/6.3 -0.7EV 90mm(135mm)
NX



s n a p



D200 + Ai AF Zoom Nikkor 70-210mm F4.0-5.6
ISO200 1/500 f/6.3 0EV 116mm(174mm)

NX+



s n a p



D200 + Ai AF-S Zoom Nikkor ED 17-35mm F2.8D(IF)
ISO200 1/30 f/4.0 -1.0EV 35mm(52.5mm)

NX



2008・05・08 (木)

s n a p



D200 + Ai AF Zoom Nikkor 70-210mm F4.0-5.6

ISO100 1/100 f/6.3 0EV 70mm(105mm)

NX



さきほどの地震はケッコ～揺れました。

・地球もストレス溜まってんじゃね？ 原因が「皮膚にへばりついてる人間共め！」なんて感じだったりするとおもしろいんだけどね・・・。

あ、また揺れた。

どーか神様～、大切なものが地震で壊れてしまいませんかように～！

なんまいだあ～、なんまいだあ～。

へ、それあもお、カッコつけて南無阿弥陀仏なんてことは決して言いませんので、

ひとつ、どーか、なにとぞ、よろしく願い申し上げます。へ、へえー。

なんまいだあ～、なんまいだ～ っと。

s n a p



D200 + Ai AF-S Zoom Nikkor ED 17-35mm F2.8D(IF)
ISO200 1/25 f/4.0 -1.0EV 35mm(52.5mm)

NX



鉄人28号：

本当に「鉄製」だったのかな？ 今ならとても考えられないけど・・・(笑)。



s n a p



D200 + Ai AF Zoom Nikkor 70-210mm F4.0-5.6
ISO200 1/100 f/6.3 0EV 70mm(105mm)

NX



H.D.XLH883 でしょうか・・・。ブレーキペダルの位置が・・・。
(←わからないんだったら書くな！ ってことで、すみません)

s n a p



D200 + Ai AF Zoom Nikkor 70-210mm F4.0-5.6
ISO200 1/40 f/6.3 0EV 70mm(105mm)

NX



帽子：

くう～、イイネ！

やっぱり帽子は気になる。

きみたち若者は帽子の似合う大人になるように！ なんて余計なお世話だけど・・・頼みますよ～！！



2008 · 05 · 09 (金)

s n a p



D200 + Ai AF-S Zoom Nikkor ED 17-35mm F2.8D(IF)

ISO200 1/40 f/4.0 -1.0EV 30mm(45mm)

NX



s n a p



D200 + Ai AF Zoom Nikkor 70-210mm F4.0-5.6

ISO200 1/90 f/6.3 0EV 135mm(202.5mm)

NX



ベティちゃん

う～ん、かわいい～。小さいのがあれば欲しいナ・・・。

s n a p



D200 + Ai AF-S Zoom Nikkor ED 17-35mm F2.8D(IF)
ISO200 1/80 f/4.0 -1.0EV 17mm(25.5mm)

NX



もう金曜日・・・。明日の天気予報は雨か・・・。

・・・雨の日用の装備をして出かけてみよう。

傘を差しながらレンズ交換するのは非常に危険なので、ズーム1本がいいだろう。

となると・・・。

s n a p



D200 + Ai AF Zoom Nikkor 70-210mm F4.0-5.6

ISO200 1/160 f/6.3 0EV 102mm(153mm)

NX



s n a p



D200 + Ai AF Zoom Nikkor 70-210mm F4.0-5.6
ISO200 1/250 f/6.3 0EV 102mm(153mm)

NX



s n a p

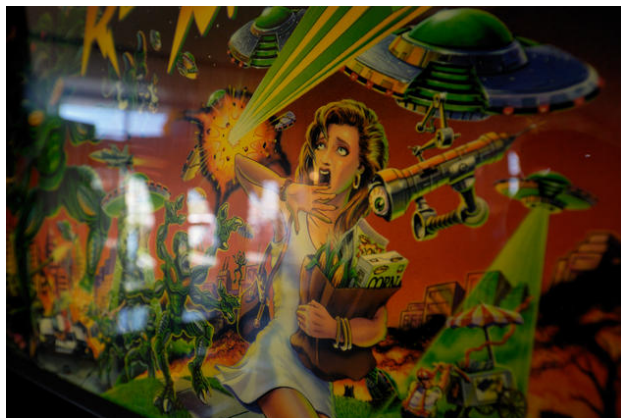


D200 + Ai AF Zoom Nikkor 70-210mm F4.0-5.6
CS



2008・05・10 (土)

s n a p



D200 + Ai AF-S Zoom Nikkor ED 17-35mm F2.8D(IF)

ISO200 1/100 f/4.0 -1.0EV 17mm(25.5mm)

NX



写真はピンボールゲームのバックガラス。

火星らしき手が4本あるモンスターに追い掛けられ逃げ回る女性のイラストがサイコー。

コーンを持っているけど、火星人の胸の筋肉もどう見てもコーンだ。

なにか関係があるのかな・・・

ということでちょっと調べてみた。

これは「火星人の復讐」(Bally "Revenge From Mars")というタイトル。

ルールシートもあったので読んでみたが、火星人とトウモロコシの関係まではわからなかった。

<http://www.pinball.org/rules/revengefrommars.html>

復讐という言葉が使われているので、たぶん前作があるんだろうね。

それがわかればコーンのこともわかるかも。

それにしてもこんな複雑なルールになっていたとは！！！！

ピンボールゲームのマニアが居て当然かもしれないね。

Pinball Links

Pinball Game Web Index Site

<http://homepages.paradise.net.nz/~frenzy/pinlinks/index.html>



s n a p



D200 + Ai AF-S Zoom Nikkor ED 17-35mm F2.8D(IF)
ISO200 1/8 f/4.0 -1.3EV 35mm(52.5mm)

NX



♪ Shawn Colvin

s n a p



D200 + SIGMA APO 170-500mm F5-6.3 ASPHERICAL RF
ISO100 1/2000 f/11 -2.0EV 270mm(405mm)

NX



ひ! またまた外が明るくなっちゃまっただヨ。

♪ Nina Simone

2008・05・11（日）

s n a p



D200 + Ai AF-S Zoom Nikkor ED 28-70mm F2.8D(IF)

ISO250 1/40 f/3.5 -0.7EV 28mm(42mm)

NX



おとっと、また夜が明けて・・・。

小雨が降ってるけど、ここはひとつ魔力を使って・・・

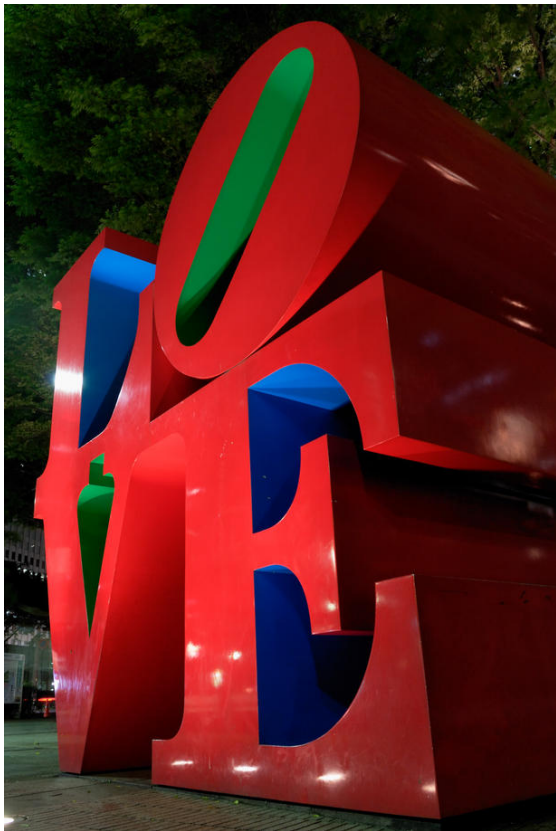
れふめああ～、れふめああ～、うあちょ～おう！！

追記(2008.05.12)：

さっき気が付いた。写真UPしてなかったんだね、わお～。

有楽町駅前は今また撮りに行くつもり。

s n a p



D200 + Ai AF-S Zoom Nikkor ED 17-35mm F2.8D(IF)
ISO320 5s f/8.0 (0EV) 19mm(28.5mm)

NX

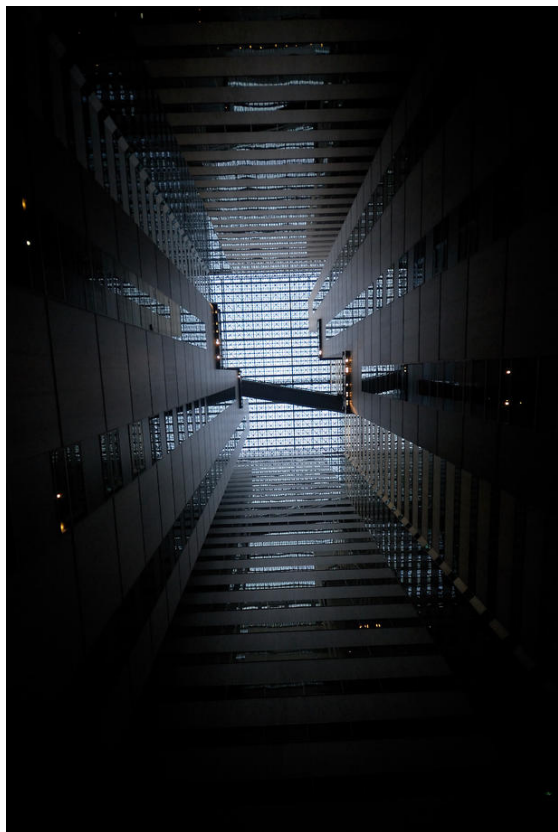


きのうときょうは望遠レンズの振動を吸収されている
「ビーンズバッグ」を使って遊んだ。

ミラーアップして撮った写真と同じくらい静止して欲しいの
が・・・。

2008・05・12 (月)

s n a p



D200 + SIGMA 10-20mm F4-5.6 EX DC /HSM
ISO400 1/90 f/4.0 -1.0EV 10mm(15mm)

NX



ここも撮り直ししたい場所っスねえ。
疲れて手が震えていたし

♪ NATALIE MUSIC

2008・05・13 (火)

s n a p



D200 + Ai AF Nikkor 85mm F1.4D(IF)

ISO100 1/500 f/1.4 -1.0EV

NX



外は雨。いつ降りはじめたんだろう・・・。

・・・この写真を撮った日は雨が降っていた。

雨の日はこういうスナップが1000点でも2000点でも撮れてしまう。

おもしろくてついついのめり込んでしまうのだ。

何をどう撮る？ なんてことを考えたりするのはカメラを持つ

てない時やスランプの時(笑)。退屈でしょうがないから考えるだけ。

勘違いするなよ小学生のみんなは。

大人になるとだんだん自分がバカだってこと忘れちゃうんだ。
大笑いだよ。

♪ Jeff Lorber

2008 · 05 · 14 (水)

s n a p



D200 + SIGMA 10-20mm F4-5.6 EX DC /HSM

ISO320 1/25 f/5.0 (-1.7EV) 16mm(24mm)

NX



♪ Richard -Groove- Holmes

2008・05・15 (木)

s n a p



D200 + SIGMA APO 170-500mm F5-6.3 ASPHERICAL RF
ISO100 1/100 f/11 (-1.0EV) 400mm(600mm)

NX



三脚に固定してミラーアップまでしてやっとこの程度。
風に煽られても振動してしまう。
風を避けるため車の陰に入って撮ったが、とにかくカメラとレ
ンズ全体をコンクリートで固めてしまいたくなる(笑)。

後で気が付いたのだが、ボンネットに毛布とビーンズバッグを
敷いてカメラをセットしたほうが少しはマシだったかも。

※実はビーンズバッグを三脚に固定するバットをありあわせの材料で作ってみたのだが、

室内でやったテストではOKかと思われたのだが、屋外では風のためにまるで役に立たなかった。安定しないのだ。 ←レンズが軽すぎるのちゃ(笑)!! しかもビーンズバッグの大きさも豆の量も適切ではないみたい～。



ちょうどよい穴の開いたステンレス製のトレイを百均で見つけ

たので長いアームに固定して三脚にセット。
この皿にビーンズバッグを置いてみたのだが・・・。

2008 · 05 · 16 (金)

s n a p



D200 + SIGMA 10-20mm F4-5.6 EX DC /HSM + PL
ISO100 1/160 f/8.0 -0.7EV 10mm(15mm)

NX



♪ Chuck Loeb

いやーマイッタ。きょうの陽気で足がムレたせいと靴下のせい
だと思うが、足にマメが出来てしまった。

ま、結構歩いたんだけどね。右足だけ2箇所も。

片足だけそうなるってのは・・・身体がネジレているのかな。バ
ランス悪いかも。

いつもカメラバッグと三脚は左の肩から下げている。

と言う事は左が重いので当然左足を上げる時に右足に力が入
る。ってことなんだろうね。

たまには右肩も使うんだけど右はダメなのよねー昔から。

マメの対処：

フロに入って皮を柔らかくしてから針で穴を開けて水(リンパ
液?)を出して傷テープを貼っておくといいらしい。

当分は大人しくしてなくちゃネ。とほほ。

2008・05・17 (土)

s n a p



D200 + SIGMA 10-20mm F4-5.6 EX DC /HSM + PL
ISO400 1/50 f/11 (0EV) 20mm(30mm)

NX



・・明日は歩けるかもしれない。予想外に痛みがとれてきて
いる。

2008・05・18 (日)

s n a p



D200 + AF-S VR Zoom Nikkor ED 70-200mm F2.8G(IF)

ISO100 1/160 f/5.0 -0.7EV 70mm(105mm)

NX



千葉駅まで歩いて往復してみたが足は全く問題なかった。

写真は何度か登場している西口の鳶のからまる無人ビル(撮影は今月の3日)。

きょうたまたま通りかかったらフェンスで覆われていた。いよいよ取り壊されるようだ。

2008・05・19 (月)

s n a p



D200 + Ai AF Nikkor 85mm F1.4D(IF) + PL

ISO100 1/160 f/2.8 (-1.0EV)

NX



味が一番変化しないとされているライスペーパー。

間違えて78mmをGETしてしまった。手持ちのローリングマシーン
は70mmしかない・・・。

さあてと・・・ハサミで切る？

♪ John Mayer

逆光で葉が光っていた。光り過ぎていた。で、PLで抑えた。

・ ・ 抑え過ぎた。

まあ、要するに失敗だよこりゃ。はははは(泣)。

s n a p



D200 + Ai Nikkor 35mm F1.4 + PL

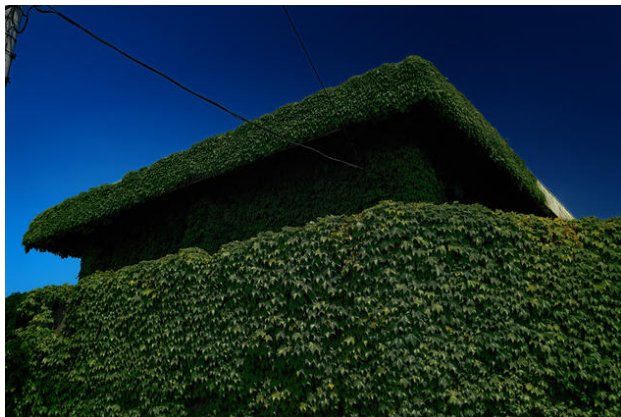
ISO100 1/125 f/2.8 (-1.0EV)

NX



2008・05・21 (水)

s n a p



D200 + Ai AF Nikkor 20mm F2.8 + PL

ISO100 1/100 f/8.0 (EV)

NX



あう、またまたこんな時刻だ。そろそろ仮眠しておかなければ

！

暑くなるのかな。天気図をみておかなくちゃね。

2008 · 05 · 24 (土)

s n a p



D200 + Ai AF-S Zoom Nikkor ED 17-35mm F2.8D(IF)
ISO100 1/40 f/5.6 +0.7EV 17mm(25.5mm)
NX+



おお、ああ、ううう、、、どーしてもっと素直に撮れないの!?

ってことはさておき(←置くなー!!)、折りたたみ自転車をGETしたぞ。

20inch、アルミフレーム、6段変速、車重11.5kg。

自転車は軽いに越したことはないが10kg以内だと高価すぎる。で、ここらで妥協。

ちょっと活躍する場があってね。。短期間の利用だし。

きょうはテスト走行。市街地を走ってみた。

もちろんカメラとカメラバッグを身に付けて。

いやいやいやいや、気持ちいいったらありゃしない〜。案外スピードも出るんだねー。

自転車に乗るのは30年ぶりくらいだけどこの季節はサイコーだね。

と、ところがである。乗って30分もしないうちに問題が発生した。

尻が、ケツがぁ〜痛い〜のだ。デブリ過ぎ? たぶん。。。

どうにも我慢できなくて、この写真を見てもわかる通り、なんと、なんと・・・

恥ずかしい改造車両になり下がってしまったのだ。

見ちくり！ ママチャリのサドルだよ！！ うえ～ん。

※折りたたみ自転車：サス付はちょい乗り以外の目的で買ってはいけならしい。

稼動部が多いのはまず重くなる。

それに、安い価格帯のものでなくても体重60kg以上の大人が乗るとサスの支点などの部品が磨耗して軸ズレを起こしてしまうらしい。

後輪が横ブレするようになってくるとか。

これは自転車屋のおちさんが言うんだから間違いないかも。

でさあ～、ママチャリのサドルでもまだ痛いんだよね・・・。

やっぱダイエットするしかないかも(泣)。

昔はドロップハンドルの自転車で通勤していたけど、ケツが痛くなったことなんか金輪際なかったのに・・・。

ドロップハンドルだと体重の半分くらい前輪にかかっているのかな・・・。

2008・05・26（月）

橋場信夫 展のお知らせ



橋場信夫 展のお知らせ

橋 場 信 夫 展

2008.06.06(fri)-18(wed)

11:00-19:00 会期中無休

平野古陶軒

〒104-0031

東京都中央区京橋 3-3-4

Tel 03 6425 8260

Fax 03 6425 8261

<http://www.kotoken.co.jp>

アクセス

地下鉄銀座線 京橋駅 3番出口から徒歩2分

地下鉄有楽町線 銀座一丁目駅 7番出口から徒歩4分

D200 + Ai AF-S Zoom Nikkor ED 17-35mm F2.8D(IF) + PL

ISO200 1/13 f/4.0 -1.0EV 22mm(33mm)

CS



写真は平林寺で一番お気に入りの場所(笑)

2008・05・28 (水)

s n a p



D200 + Ai AF-S Zoom Nikkor ED 17-35mm F2.8D(IF) + PL
ISO100 1/80 f/5.6 (0EV) 17mm(25.5mm)

NX



ほぼガラスにくっついて撮っている。店内からみたら真性変態おやぢなのだ。

スミマセン、感じのよいおねいさん。

ここは後で寄ることに決めて先を急いだのだけど、帰りは行きと違う道を通ることになってしまったの・・・。

先にビール飲んじまうと・・・ねえ・・・。

※折りたたみ自転車を車のトランクになんとか入れた。が、脚立がとうとう後部座席に・・・。なんだかなあ・・・。

整理すれば不要なものがたくさんありそうだ。

2008・05・29 (木)

s n a p



D200 + Ai AF-S Zoom Nikkor ED 17-35mm F2.8D(IF) + PL
ISO100 1/100 f/5.6 0EV 17mm(25.5mm)

NX



♪ Mina

月曜日にかなりの長距離を歩いた。
三脚を持たなかったのとリュックタイプのカメラバッグにした
ことが一番の理由だけど、25km以上も歩いた。いや、正確に
言うと歩けてしまったのだ。

まあ、その日の夜は腰が痛くなったけどね。

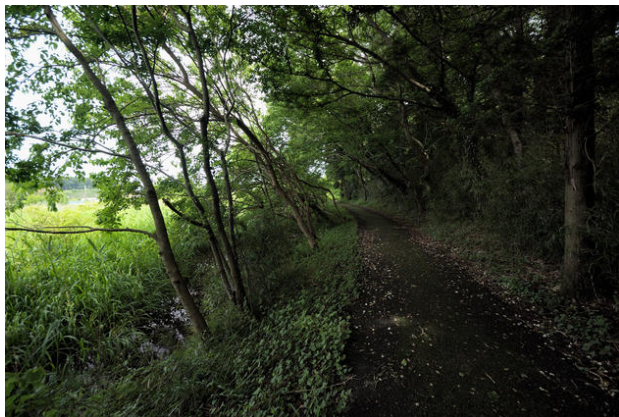
リュックは歩くだけなら楽でいいけど、歩きながら撮影する場
合は動きが制限されるね。

立ったり座ったりがだんだん億劫になってきて後半はメダカ写
真ばかりになってしまったよ。

いや、決して目高写真が悪いと言っているわけではないヨ。
いろいろ視点を変えるとかそんなことでもしないと・・・ヘタッ
ピーは苦勞するんだよ。ポコペン。

2008・06・03 (火)

s n a p



D200 + SIGMA 10-20mm F4-5.6 EX DC /HSM + PL
ISO200 1/20 f/8.0 -1.3EV 10mm(15mm)

NX



公園などの無料の駐車場まで車で行き、そこから自転車で周辺を散策する。

これが最近の楽しみである。

歩きと違ってやたらと行動範囲が広がる。とにかく自転車は気持ちいい。

欠点は気持ち良過ぎて止まりたくなくなること(笑)。

1日で数カットくらいしか撮れない事が何度もあった。

かなり意識をしないとどこにも目が向かないのだ。

最近やっと自転車を押して歩くことを覚えた。

※ケツが痛くなる件はまだ未解決。痛くなると片ケツ座りをし
て緩和させているが、長時間はやはり無理である。

体重はサドル、ペダル、ハンドルの3箇所に3等分するのが理
想的な配分ということなので、昨日サドルポストの長いものを
注文した。

と言っても、こちらの都合の良い高さが得られるものがあるか
どうかはまだわからない。

まあ、たとえそんな部品があったとしても実用になるかどう
かもわからない。

なにせ、クランクが短くて、地面からかなり高い位置にペダル
がある。

自分の脚の長さに合わせると相当高い位置に腰がきてしまうこ
とになってしまうのだ。

止まる時には完全に地面に足が着かない・・・ケツをずらすく
らいでは片足も地面に着かない・・・と思う。

はてさて・・・どうなるのか、楽しみである。

コメント

.....
machinist

普通の風景写真じゃないです。

この臨場感、スゴイ！

絵だけではなく、湿度とか匂いもあるし・・・

どうやって撮るんだろ？

kokupsy_un

わー、そういうふうに見てもらえると本当に嬉しいです。

撮影に関してはハナから現像で暗部を持ち上げる事を意識して
ギリギリ明部が飛ばない程度に暗めに露光しています。

PLフィルタの使用も効いていると思います。

ちなみに、現像時には数箇所部分的な諧調の修正も行っています。

また、色味についてはイギリス人の画家で記憶に残っている絵
があるんですが、

その画家が描いた当時・・・つまり、絵の具やオイルが劣化して
茶色になる前・・・を想像しながらレタッチ遊びをやってます
(笑)。

.....

s n a p



D200 + SIGMA 10-20mm F4-5.6 EX DC /HSM + PL
ISO200 1/20 f/8.0 -1.3EV 10mm(15mm)

NX



いつもと言うわけではないが、写真と撮影したコースを地図に記録している。

google map に手書きでコースを書き、撮影ポイントを書き記している。 ←ケッコウ"ママ"である(笑)。

その後、google earth が同じデータを使えるので、こちらではさらにカメラパスを書き加え、「運転ルートツアー」で3Dのアニメーションをして楽しんだりしている。

google earth と言えば、最新バージョンでは太陽光がシミュレーションできるようになった。

これはプロカメラマンだけでなくアマチュアにとっても非常に強力なツール。

ロケ地の時刻によって太陽光線の角度などがシミュレーションできるのである。

3Dの建物を表示して、時刻スライダを操作して建物の陰を見れば一目瞭然。

早朝や夕刻では太陽光線の色もオレンジ色になり、朝焼け夕焼けのシミュレーションまでできてしまうのである。

太陽も動くので日の出、日の入りの位置もわかるのだ。

※現在、時刻スライダの文字表示がおかしい。 > はよ直してや～、たのむがな～。

・午前9時の次が10時と11時を飛ばして午後0時になっているように見える。

例えば「午前10時」と表示されるべきところが「午前0時」となってしまう。文字が重なっているのだ。

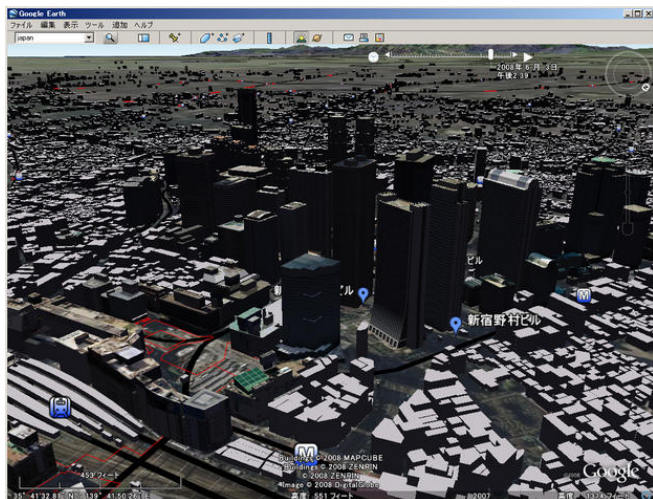
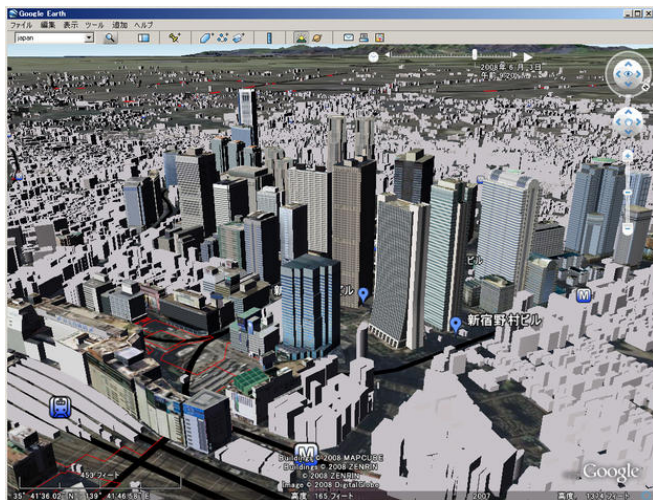
ま、これはそのうち正常に表示されるようになるでしょう・・・。

こんな素晴らしいソフトがただで使えるなんて・・・。

いやいや検索エンジンのスポンサーさま、そしてグーグルのスタッフの皆様、本当にありがとう。ですね～！

↓例えば新宿の高層ビルの光の当たり方。

何時ごろが理想的な光の当たり方になるのかなんてのがわかってしまうのでおじやる。



コメント

.....
colkid@会社

すいません。直接このスナップと関係ありませんが・・・

最近シグマのDP1で試し撮りしているのですが、ちょうどこのくらいの大きさで元画像を見ると、ベイヤー方式ではどうしても最後がわずかに甘くなるところが、ビシッと出るんですよね。

僕のブログの大きさに縮小してしまうとテイストが消えてしまうのですが・・・

ある面で kokupsy_un さんが欲していたものではないかと思ひまして・・・

でも欠点も多いので、これ一台で・・・というわけにはいかないのですが・・・

kokupsy_un

DP1 :

撮像素子フォビオンの画質、特に緻密感は最高ですよ～！

ネット上だけですが、いろいろな使用顛末記などや縮小された画像(!)を参考にしています。

が、画質は興味ありますがカメラとしては今のところ興味は薄いです。

このまま成長して「道具」になった時には考えますけど・・・

個人的にはせめてレンジファインダタイプの無骨なボディに近づいてくれればいいと思うのですが・・・

RGBの3原色フルスキャンの世界はよく知っています。
4×5などのポジからドラムスキャンで得られる次元の違う画
質と同等のものはベイヤマトリクス方式では限界がありますも
のね。

RAWデータからRGB分色するアルゴリズムまでは詳しく知ら
ないんですが、
少なくとも処理方法はまだまだいくつもあると思うのです。
もうしばらくの間はベイヤー処理の時代が続きそうですね。
.....

s n a p



D200 + SIGMA 10-20mm F4-5.6 EX DC /HSM + PL
ISO100 1/160 f/8.0 -0.3EV 10mm(15mm)
NX



google map に手書きで散歩コースを書いていると書いたが、どうしても思い出せないときがある。

これが性格上気になってしょうがない。

知人の一人がログが取得可能なポータブルのGPS機器を持っているので、それに影響されて先日GPSロガーを注文した。

これがまた、まともに商売してるとは思えないネット通販の店で購入したのだが、

代金が振り込まれてから商品を仕入れているとしか思えないほど納期がかかるのだ。

国外のショップ以上に不信感256%の店である。

GPSロガーで検索して北海道にあるショップがそこだ。

で、先週の木曜日に注文して手元に届くのが1週間後の木曜日である。今時！

アマゾンなら翌日に届くのにね！

で、なぜそんな怪し気な店に注文したかということ、おまけが付いているのである(笑)。

以前、知人のGPS装置で取ったログを見せてもらったのだが、都会ではとにかくデータが暴れるのだ。

数十メートル以上ポイントがずれてしまう箇所が少なからずあるのである。

ま、葉の生い茂る樹木の下や、高層ビルの谷間、ビルの中ではそうになってしまうことは極々普通に起きることらしいが、なるべくそんな暴れたデータを取らないようにする工夫もあるらしい。

その方法とは、「GPSのアンテナを常に天空に向ける」とい

う単純な方法である。

知人のGPS装置はバッグの中であっち向いたりこっち向いたりしていたらしい。

で、話は戻るが、その怪しげなショップのおまけが、「GPS装置を入れる袋が付いた帽子」なのである。

なるほど！腕にベルトで留めたり、自転車のハンドルに固定したりしなくても頭の上に乗せて移動できる！

とまあ、そういうわけなのである。

Win専用だが google map、google earth へデータを変換することも簡単にできるようだし、

JPEGに限るが撮影した写真のexifに位置情報を追加して書き込むこともできるらしい。(Panoramioの撮影位置登録も楽になる)

カシミール用のデータにも変換できるらしい。

山はもうずいぶん長いこと登っていないが、どうしよう・・・。

GPSデータをとるために高尾山にでも行ってくるかな・・・。
高さデータの精度も気になるし・・・。

カシミールでルートコースのアニメーションムービーを作るなんてこともやってみたい・・・。

ちなみに、カメラ用に位置情報を撮影時に記録するGPS装置もあるが、ルートを記録するには不向きである。

1秒ごとに空シャッターを切るなどすれば(笑)できなくもない

が・・・。

また、ポータブルナビを利用するとなると専用機は高価すぎるし、モバイルPCなどにGPS受信機を付ければ可能だが、荷物になるし、バッテリーで10時間以上持たせるとなるとエライ装備になってこれは却下。

GPS付き携帯電話でログが取れればいいんだけどね～。あるのかな・・・調べてないけど・・・。

ナビって便利だけど、失われるよね～人間の持っている大事な感覚が、たぶん。

そんな気がしない？ なるべく無駄な移動が少なくなって結果的に地球に優しいってのはいいんだけど・・・。

自転車や徒歩では使わなくていいんじゃないかな。

↑ アホか、これからGPSロガーを利用しようっていう輩の言うことじゃないんでねえの？

と言うわけで、いろいろとこれから楽しみが増える。が、梅雨入り！

だよ・・・はは、ははは、はははは。

2008 · 06 · 09 (月)

s n a p



D200 + Ai AF Micro Nikkor 60mm F2.8

ISO100 1/180 f/4.0 -0.3EV

NX2



カタツムリだと思って近づく。

わおん～違うじょこれは。ナ、ナメクジじゃん～！

しばらく眺めていたらだんだんカワイく見えてきた。

日曜日は雨が降ってきたので花の美術館に退避。

2008・06・10 (火)

s n a p



D200 + Ai AF-S Zoom Nikkor 24-85mm F3.5-4.5G(IF)

ISO100 1/80 f/8.0 -0.3EV 24mm(36mm)

NX2



※NX2 デモ版使用。NX2 については嬉しい機能はあるのだが
・ ・ (試用してみた感想などは後日)。

GPS ロガーの性能について：

2D も 3D 位置データもカタログスペック通り 2.5m くらいの誤差がある。

車での移動中はダッシュボードの上に置けば特に問題はない。
大きなビル付近、陸橋の下などでは数十mの誤差が出るが、

それ以外は上下車線の位置くらいは記録できるようだ。
自転車、徒歩の場合は、帽子の中、腕にはめる、バッグに固定する、などの方法で試してみたが、
どれもデータの誤差に大きな違いはなかった。
頭のでっぺんで衛星からの電波を受ける(帽子の中にGPSロガーを入れる)方法に期待をしていたが、他の方法との差は見受けられなかった。
どの方法であってもアンテナ部分が上を向くように固定して移動時にフラフラさせなければOKのようだ。
ただし、胸ポケットに無造作に入れたり、首からストラップで提げた場合は誤差以上にデータが暴れることが多かった。
これはアンテナの向きがフラフラして安定せず、また、自分の身体が電波を遮蔽していることになるのかもしれない。

GPSロガーのデータ取得タイミングについて：

ログを取るタイミングは、「車」、「自転車」、「徒歩」とその他に「ユーザ設定」が用意されている。

通常は移動の記録を取るだけならデフォルトのままでも特に問題はないと思う。

メモリも少なくても済むしバッテリーの消耗も少なくなるかもしれない。

問題は、ほとんど同じ場所で撮ることの多いカメラ用の記録である。

撮影時は1m以下の移動も多いので、できるだけ詳細に記録して欲しいというのが希望である。

ユーザ設定で最も短いデータ取得間隔の「1秒」で、まずはテストしてみた。

が、これは徒歩で1秒で移動可能な距離より誤差のほうが多いのであまり意味はなかった。無駄なデータが多くなるだけである。

そこで、「秒数と移動距離の組み合わせ」でも設定できるので、いろいろと試してみた。

「1秒間隔で1メートル以上」という組み合わせで取ったログはまだまだ無駄が多い。

同じ場所においても1秒ごとに2.5m以上あっちこっちに移動していることになってしまうこともあった。

※これまでやった中では、いまのところ「2秒間隔と2メートル以上」という組み合わせが良さそうな気がする。

また、気になっていた高さデータについては、海拔100mくらいで起伏が多い場所へ行ってテストをしてみた。

カシミールで地形データといっしょにグラフ表示できるので比較ができるのだ。

その結果は、地形データとほぼ同じであった。← よかったネ。場所によっては10mくらいの差がある箇所もあったが、測量をしているわけではないのでまあこんなもので満足することにしましょう。

写真はテスト中に撮ったもの。

前にも書いたが、あたしゃこういう大きな木に弱いのだ。

ゼツタイ怒ってるよー。怖いよ〜。

あ・この写真のExifには位置データが入ってます。高さデータも。

2008・06・11 (水)

s n a p



D200 + Ai AF-S Zoom Nikkor 24-85mm F3.5-4.5G(IF)

ISO100 1/30 f/5.6 0EV 35mm(52.5mm)

CS



折りたたみ自転車のシートポストを交換：

400mmのシートポスト(BBB製アルミ)に交換して、サドルもデフォルト状態に戻した。

パイプ径27.2mmでは400mm以上のシートポストというものはないそうで、以前のものより50mm長くなっただけである。

(写真を見てもどこが変わったのかわからないかも)

で、たった5cm高くなっただけだが、走ってみると乗り心地も疲れ方もちょっと違う。

きょうは30kmくらいの距離しか乗っていないのだが、ケツの痛みも少しは緩和されて

これならば長い時間乗っていられるのではないかと思った。

ロードレーサータイプの自転車は27インチか28インチのタイヤなので、100kmくらいの距離を走るのには朝飯前なのだが、20インチだとそうもいかない。半分の50kmいかない程度の距離を走るとかなり疲れてしまう。

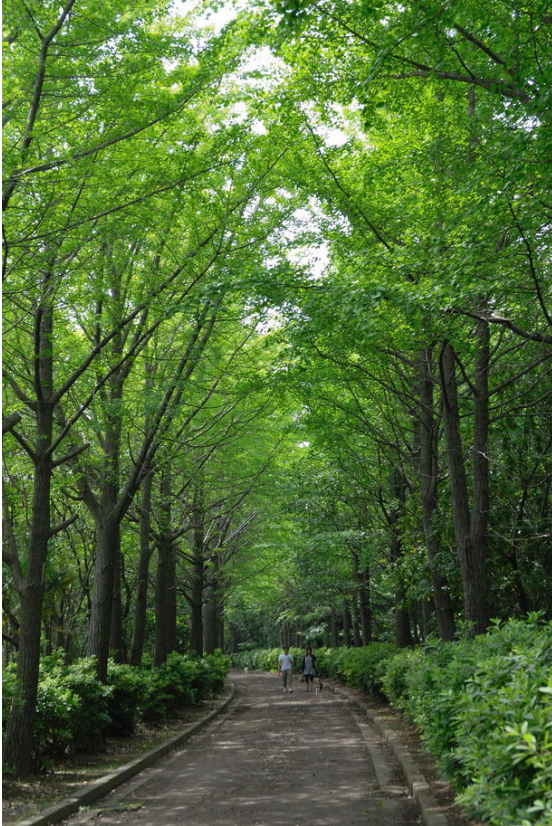
・ ・ このところこのブログの更新が途絶えていたのは、仕事が忙しいわけでもなんでもなく、
実は自転車で40～50kmくらい走っていることが直接の原因である。

いつもなら撮ってきた写真をその日のうちに現像したり整理できるのだが、

夕食の後は疲れて睡魔に丸呑みにされたかような状態になり、眼が開けていられないのだ。

「夜は寝る」という実に当たり前で健康的な生活パターンになっていたのである。

s n a p



D200 + Ai AF-S Zoom Nikkor 24-85mm F3.5-4.5G(IF)
ISO250 1/50 f/8.0 (0EV) 38mm(57mm)
NX2



決して軽くはない荷物を背負って自転車に乗っているので、坂道の多いルートは疲れがハンパじゃない。上り坂で腿がパンパンになってしまう。

ちょっと前の自分ならいつ足がつってもおかしくない状態が続き、家に帰ってから横になって休んでいるときなどに足がつり、激痛に襲われていた。

この頃は毎日梅干を食べているし、散歩する前には必ずコンビニでクエン酸とアミノ酸(←3の倍数じゃないヨ!)の入った半固形食を買って食べるようにしている。

そのせいかどうかわからないが、足がつかなくなったことは事実である。

レタッチはほとんどしていない。これがニコンのグリーン。
何もしないとこの緑になる。

s n a p



D200 + Ai AF-S Zoom Nikkor 24-85mm F3.5-4.5G(IF)
ISO250 1/50 f/8.0 (0EV) 70mm(105mm)
NX



好みのレタッチ・・・と言うより撮っている時の記憶に合わせる
と・・・。

2008・06・12 (木)

s n a p



D200 + SIGMA 10-20mm F4-5.6 EX DC /HSM + PL
ISO200 1/30 f/8.0 (-0.3EV) 20mm(30mm)
NX2



♪ James Brown

2008・06・13 (金)

s n a p



D200 + Ai AF Nikkor 20mm F2.8 + PL

ISO100 1/250 f/6.3 -1.0EV

NX2



写真は千葉貨物駅のKD55型ディーゼル機関車 KD55102とKD55201。

連結されていたので重連が必要なほど重量級の貨物がある・・・など楽しいほうを想像したが(笑)、甲種輸送だと思う。

「入ってきていいところはここまで！ 気をつけてね」と厳しく優しく接してくれる。

つい最近も千葉駅構内でもそうだったが、鉄道マンの中にはカメラ小僧に声をかけてくれる人が少ない。

京葉臨海鉄道千葉貨物駅にて。



s n a p



D200 + Ai AF-S Zoom Nikkor ED 17-35mm F2.8D(IF) + PL
ISO200 1/100 f/3.5 -1.3EV 17mm(25.5mm)

NX2



♪ Natasha Bedingfield

エコ走行：

GPSのログデータから Google Earth用に経過ルートと共に速度表示もできる。

これを見ると、たまに60km/hを超えているが(← ×)、青信号で走り出した後、40km/h(水色)に達するまでの青い線が長い。これは穏やかに加速している証拠である。

以前の自分ならカンガエラレナイ！ ポリポリ。しかも、車間

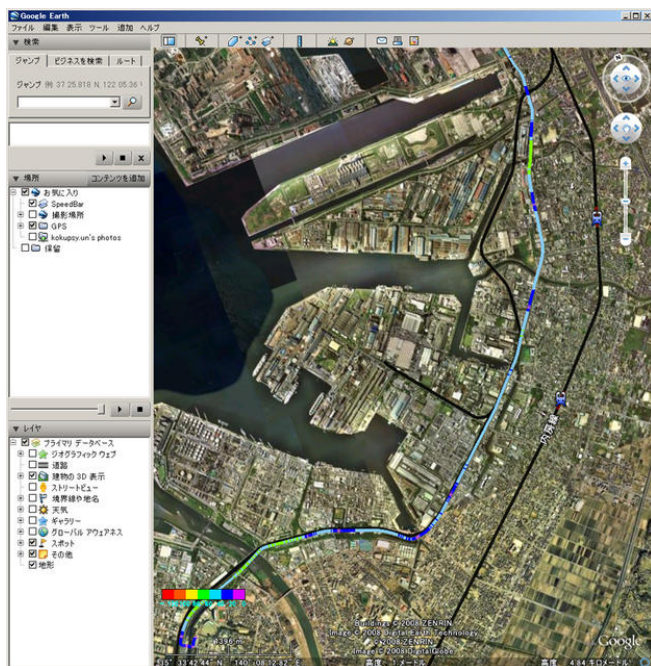
距離も2、3台分は空けるようにしているので急な制動も加速もなくなり、上級プロドライバーになった感じだ(← まあそのお〜「感じ」だから・・・)。

単位：km/h

紫：20未満 青：20～ 水：40～ 緑：60～ 黄：80
～ 橙：100～ 赤：120～



↓ Google Earth でのルート表示



s n a p



D200 + Ai AF Micro Nikkor 60mm F2.8

ISO400 1/40 f/3.2 -1.0EV

NX2



ぎょえ～！！　すごい良い天気です。

s n a p



あまりにも天気がいいので、もう1枚。

この日は三脚レスだったのよね・・・。

2008・06・14（土）

s n a p



D200 + Ai AF Micro Nikkor 60mm F2.8

ISO200 1/20 f/4.0 -0.7EV

NX2



いやあ、いい天気だったー！

きょうは目が痛くなるほどの新緑の中を少しだけ歩いた。

すごいよ若葉の勢いったら、もおほんとに。気持ちいいー。

写真は花の美術館。

見た人のほとんどが

「わあ、きれい〜」

と言っていた花壇の花。

思わず声のでてしまうほどかわいらしい小さな(1cmくらい)
花なんだけど、名前をメモし忘れてしまったよう。

細かなキズが入っていたけど、NX2の新機能の「自動レタッチブラシ」を使って簡単にキズ取りができた。

2008・06・16（月）

s n a p



D200 + Ai AF-S Zoom Nikkor 24-85mm F3.5-4.5G(IF) + PL
ISO100 1/125 f/8.0 (-0.7EV) 24mm(36mm)

NX2



日曜日は自転車で40km。たいした距離ではないがUP・DOWNがきつかった～。

途中出会った人が「景色がいいところがあるよ」と言うので、教えてもらった道をひたすら走った。

が、とうとうそのような場所に出くわすことはなかった。

写真はその途中、国道16号線に沿って続く緑地帯。市原付近。

土地の人が散歩をしている並木道もあるが、ここはそことは別の場所。

人が足を踏み入れた形跡がないと言えるくらい雑草の元気がよい。

s n a p



D200 + Ai AF-S Zoom Nikkor 24-85mm F3.5-4.5G(IF) + PL
ISO100 1/40 f/6.3 -0.7EV 45mm(67.5mm)

NX2



高低差の激しい道だった。

写真は、この坂をこれから一気に降るといふ、自転車で一番嬉しくも楽しい時間の直前で撮ったものである。

実は、普通なら何も考えずにこのまま一気に降るのだが、初めて通る道なので先が読めない。ここで止まって考えてしまったのだ。

これだけの高さをついさっきまでゼイゼイしながら登ってきたのである・・・。

となると、まだ先にもこのくらいの高低差がある道が続くかもしれない。

もしそうだとすると・・・！！ ムリ！！

体重が決して軽くはないのに加え、今はすっかり脚力も衰えている。

帰り道が不安ぢゃ～。

ま、イザという時には電車とかバス、タクシーに積んで・・・という手もあるんだけど、それは極力避けたい。

・・・結局そのまま坂を降った。

で、案の定、これほどの急な坂はなかったものの、見事に長い登り坂が数箇所あって、かなりへばってしまった。

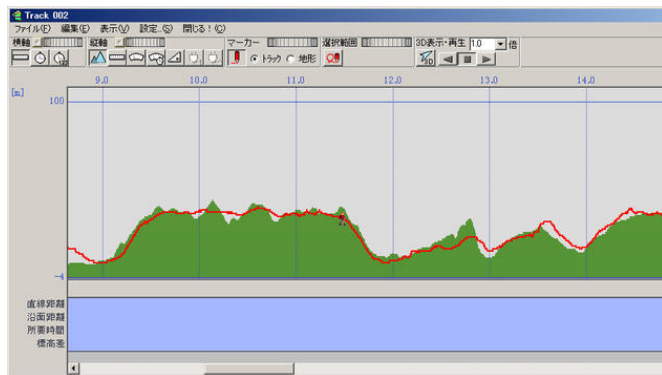
(このクラスの折りたたみ自転車ではそもそも長距離走行には向いていない)

なんとか出発点へ戻ることができたが、今度人に道を尋ねるときは坂があるかどうかを忘れずに訊くことにしようと思う。

↓カシミール3DのGPSトラックのグラフ表示

人のアイコンのあるところが撮影地点。緑は地形図の起伏デー

タ、赤線がGPS ロガーが記録した高さデータ。
え～、道路ってのは土地を掘ったり盛ったりして造られている
ので、地形データとは高さが違う。単純に見比べないでね。



s n a p



D200 + Ai AF-S Zoom Nikkor 24-85mm F3.5-4.5G(IF) + PL
ISO100 1/50 f/6.3 -0.7EV 24mm(36mm)

NX2



袖ヶ浦公園の花菖蒲

坂道を登ったり降りたりして必死にペダルを漕いだが絶景ポイントは一向に現れない。

目的を失ったと思いながら走っていると交差点の標識に「袖ヶ浦公園」の文字を発見。

このまま来た道に戻るの辛いので目的地を変更した。

何の期待もしないで公園に到着。やけに人が多い。

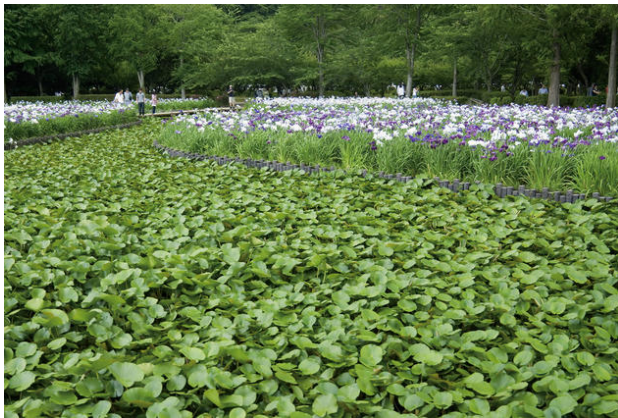
それもそのはず。菖蒲が満開だった。

約3600m²の菖蒲田に50種1万5千株ですと！

日曜日ということもあって家族連れで大賑わいだった。写真愛好家の姿もあちこちに目に入る。

1時間ほどかけて池の周りをゆっくり歩いた。

s n a p



D200 + Ai AF-S Zoom Nikkor 24-85mm F3.5-4.5G(IF) + PL
ISO100 1/13 f/6.3 +0.7EV 24mm(36mm)

CS



s n a p

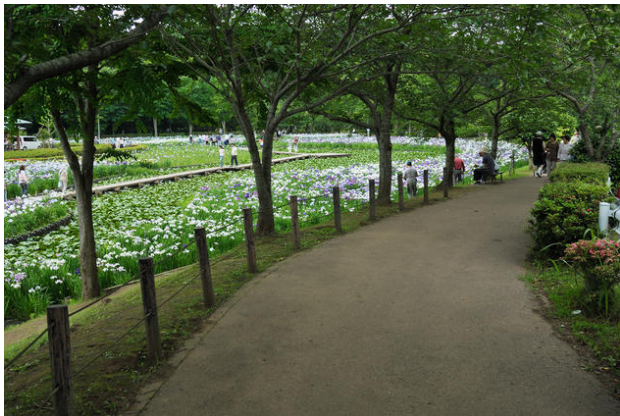


D200 + Ai AF-S Zoom Nikkor 24-85mm F3.5-4.5G(IF) + PL
ISO100 1/20 f/6.3 +0.7EV 24mm(36mm)

CS



s n a p



D200 + Ai AF-S Zoom Nikkor 24-85mm F3.5-4.5G(IF) + PL
ISO100 1/20 f/6.3 -0.7EV 24mm(36mm)

NX2



s n a p



D200 + Ai AF-S Zoom Nikkor 24-85mm F3.5-4.5G(IF) + PL
ISO100 1/40 f/6.3 -0.7EV 50mm(75mm)

NX2



s n a p



D200 + Ai AF-S Zoom Nikkor 24-85mm F3.5-4.5G(IF) + PL
ISO100 1/13 f/6.3 0EV 24mm(36mm)

NX2



2008・06・17 (火)

s n a p



D200 + AF-S VR Zoom Nikkor ED 24-120mm F3.5-5.6G(IF)
ISO100 1/10 f/8.0 -0.7EV 50mm(75mm)
NX2



国際フォーラム。

土曜日(14日)、橋場くんの個展に行く途中。

ここは通れば必ずといっていいほどシャッターを押しちゃうなあ。

s n a p



D200 + AF-S VR Zoom Nikkor ED 24-120mm F3.5-5.6G(IF)
ISO100 1/50 f/8.0 -0.7EV 24mm(36mm)
NX2



ここも(笑)。

2008・06・18 (水)

s n a p



D200 + AF-S VR Zoom Nikkor ED 24-120mm F3.5-5.6G(IF)

ISO200 1/500 f/5.6 -0.3EV 45mm(67.5mm)

NX2



卵かけご飯のTVCMに刺激されて(笑)、何十年かぶりに味の素が我が家にやってきた。

早速試食。モグモグ。モグモグ・・・えー?? って感じだ。

全然たいしたことないじゃん。

これふりかけてウマク感じるってのはどうなんでしょね・・・

飯、卵、醤油以外の味ができるのはねえ・・・ ← やる前に気

付け、っつーかつまんねえことやってんぢゃねえっつーの！

あまりにもおもしろくないので、これをかけたら不味くなるもの、と逆のことをやってみたくなった。

いろいろ片っ端からこの調味料をかけて「なんだこりゃ！」を探す遊びを思いついた。

第1位になるのはいったい、どんな食べ物になるんだろう・
・。結構期待が高まる。

で、まずは目の前にあるものから試してみることにした。

しかし、いきなり第1位が決定してしまったのだ。本当に不味いー！

それは「ブラックコーヒーに味の素」である。

ウソだと思ふならやってみて！ っつてやる人はいないと思うが、笑えるほどマズイ。 いや～、すごいもんだね～、ビックリした。あはははは。

と言うことで、ねえねえ、なんかおもしろいことない？

s n a p



D200 + AF-S VR Zoom Nikkor ED 24-120mm F3.5-5.6G(IF)
ISO200 1/100 f/5.6 -0.3EV 28mm(42mm)
NX2



GPS ロガーで取得した位置情報をExifデータに書き込む場合、ほとんどのソフトがJPEG 画像しか対応していないので困っていた。

が、探せばあるもので、Nikon NEF ファイルなど、RAW ファイルに直接位置情報を書き込んでくれるフリーソフトの「ジオセッター」という優れものがあった。

英語なので、若干操作手順がわかりづらいが、これで一安心である。

現像する前に一気に位置情報が書き込めるってことはなんと素晴らしいことか・・・。

それと、さらに嬉しいことに、地図上の撮影ポイントから、英表記だが地名を拾ってXMP/IPTC 情報に書き込んでくれる機能もある。

↑ ただし、地域名から県名などを検索するためか、他県名になることも多いので注意！！ これはgoogle mapの仕様のせいだね。

そのうち、有志が詳細な操作説明などをどこかにUPしてくれるでしょう。

操作に慣れるまではRAW ファイルを別フォルダにコピーして「万が一」に備えてね。

(これでカッコ悪い某社のGPS ロガーを我慢して使わなくてもいいネ！ > W教授

安くて軽くて小さくて市販バッテリーが使える機種にしま

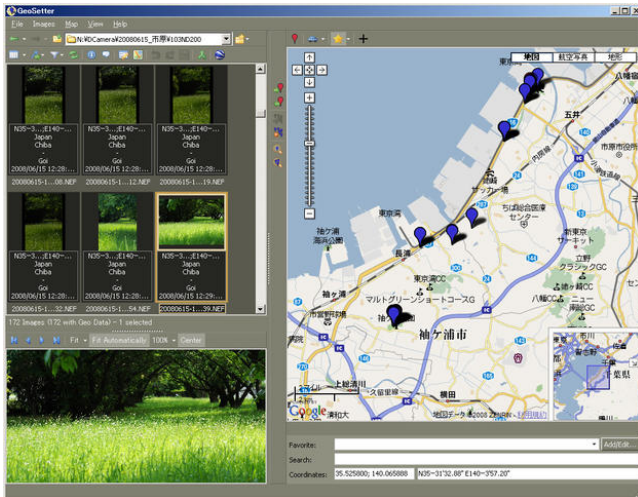
しょう)

(winにしましょう > kちゃん)

GeoSetter for Windows Friedemann Schmidt

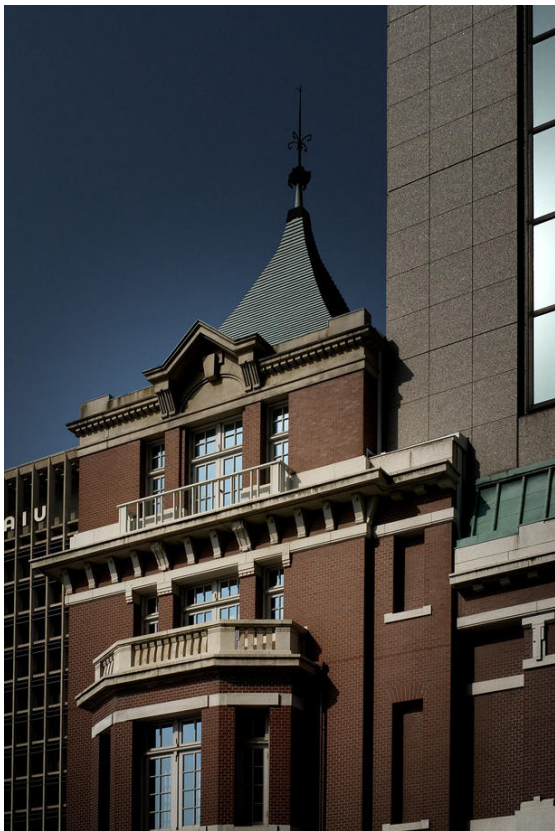
Version 2.5.3 (last update on 19 May 2008)

<http://www.geosetter.de/en/index.html>



2008・06・19 (木)

s n a p



D200 + Ai AF-S Zoom Nikkor ED 28-70mm F2.8D(IF) + PL
CS



♪ Jordin Sparks

2008 · 06 · 20 (金)

s n a p



D200 + Ai AF Nikkor 50mm F1.4D + PL

ISO100 1/160 f/5.6 0EV

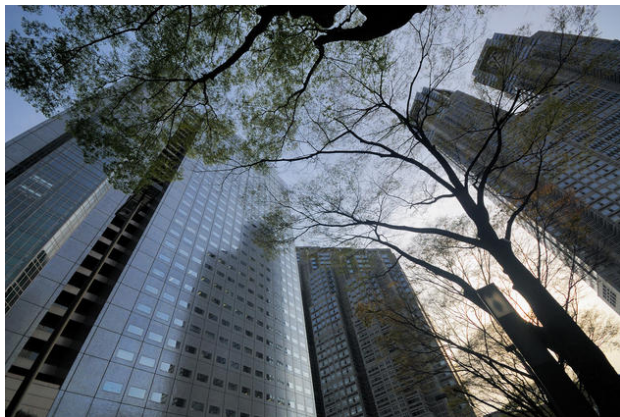
NX



♪ David Benoit

2008・06・21（土）

s n a p



D200 + SIGMA 10-20mm F4-5.6 EX DC /HSM

ISO200 1/125 f/8.0 0EV 10mm(15mm)

NX



週末の天気予想は雨。しばらくは梅雨空が続くみたいだ。

ということとはあまり関係なく・・・いやちょっとあるかな、この時期は撮り貯めた写真をじっくり現像するのもいいね。というわけでもないのだが、NX2の購入手続きをさきほど済ませた。

NX2は環境設定の「すべてのステップを有効にする」のチェックを入れて使用するのが使用者にとってストレスがないと思われる(デフォルトではチェックは外れている)。

しかし、そこそこ速いマシンでもノイズリダクションが必要となる画像ではこのチェックを外さないと死ぬほど遅くなる。

文字通り「すべての処理」、つまり最初から計算を始めるようにとんでもないことになってしまうのだ。

で、"すべての処理を有効にしない"と、なんだかすごく面倒くさい。

うむむ、もちっとなんとかならんかのお・・・。

nikのフィルタをNX2で使えるようにするにはココ。

「Nik Color Efex Pro 2.0 for Capture NX または Capture NX 2」

2008・06・22 (日)

s n a p



D200 + Ai Nikkor 35mm F1.4

ISO200 1/200 f/2.0 (0EV)

NX2



きょうは1日NX2で現像をして遊ぼうと思っていたのに、午後になって雨が止んでしまった。

そうになると家で落ち着いているわけにはいかない。

s n a p



D200 + Ai Nikkor 35mm F1.4

ISO200 1/200 f/2.8 (0EV)

NX2



道路はすっかり乾いていたけれど植物は水滴がたっぷり付いていた。

アジサイは咲いてはいるがまだまだこれからだね。

s n a p



D200 + Ai Nikkor 35mm F1.4

ISO200 1/200 f/2.8 (0EV)

NX2



葉に穴がたくさん開いている。

穴が開いている理由がすぐわかる人もいるんだろうね。

これを見ただけではあたしにはさっぱりわからないが、
すぐそばに殻が3cm以上もある大きなカタツムリがいた。
たぶん彼らの食事の跡なのかもしれない。いや、じっくり時間
をかけて観察したわけではないのでテキトーだけど。

・葉を全部食べないで足場を残すためにこのような食べ方を
しているんだろうか・・。

それとも硬い葉脈は避けて柔らかいところしか食べないのかもね。

s n a p



D200 + Ai Nikkor 35mm F1.4

ISO100 1/40 f/4.0 (0EV)

NX2



う～ん、乾いてはいないのだが・・・。惜しい！

s n a p



D200 + Ai Nikkor 35mm F1.4

ISO200 1/200 f/2.0 (0EV)

NX2



これがそのカタツムリ。

写真はピンボケ、手ブレに加えてストロボ補正失敗。

ストロボをストレートに当てる場合、補助光として使いたんだけど、

TTL補正はマイナス3ぐらいが適切なのかなあ。

・マニュアルで段階発光という手もあるけど、これはマイナス2。

ダメだなあ・・・。

s n a p



D200 + Ai Nikkor 35mm F1.4
ISO100 1/200 f/2.0 (0EV)

NX2



s n a p



kinzo's notebook II

D200 + Ai Nikkor 35mm F1.4

ISO100 1/200 f/2.0 (0EV)

NX2



s n a p



D200 + Ai Nikkor 35mm F1.4

ISO100 1/13 f/8.0 (0EV)

NX2



s n a p



D200 + Ai Nikkor 35mm F1.4

ISO100 1/25 f/5.6 (0EV)

NX2



2008・06・23 (月)

s n a p



D200 + Ai Nikkor 35mm F1.4

ISO100 1/50 f/4.0 (0EV)

NX2



日曜日、ずっと雨だと思って昼近くまで寝てた。
起きたら雨止んでるじゃん！ あわてて家を飛び出した。

でも、すぐにまた降りだして・・・。こういう時って気持ちがグズっちゃうのかな、行き先がなかなか決まらなかった。
どこに行こうか迷っているうちに時計の針は3時をまわってしまった。

写真はきのうの続き。

s n a p



D200 + Ai Nikkor 35mm F1.4

ISO200 1/50 f/4.0 (0EV)

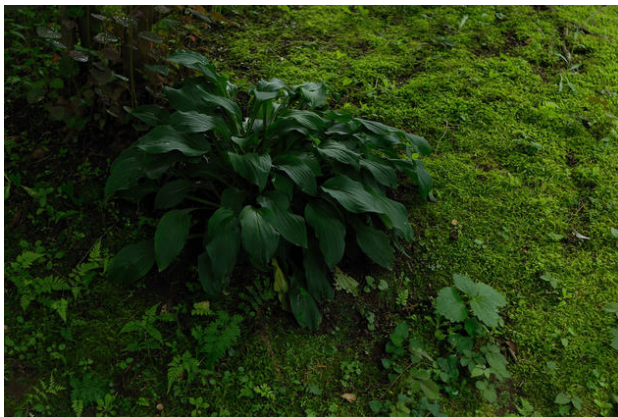
NX2



これも。

2008 · 06 · 24 (火)

s n a p



D200 + Ai Nikkor 35mm F1.4

ISO200 1/30 f/4.0 (0EV)

NX2



♪ lalah!

s n a p



D200 + Ai Nikkor 35mm F1.4

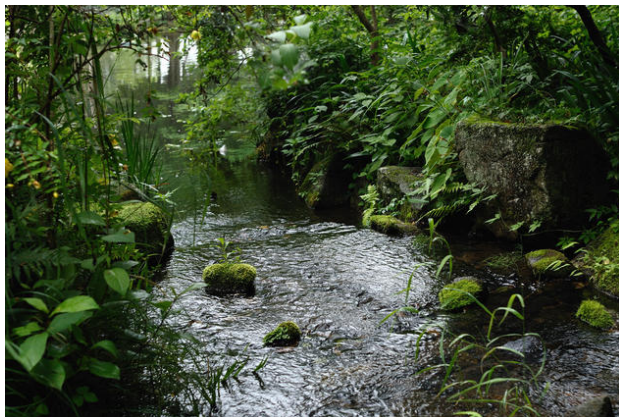
ISO200 1/160 f/4.0 (0EV)

NX2



2008・06・25 (水)

s n a p



D200 + Ai Nikkor 35mm F1.4

ISO200 1/50 f/4.0 (0EV)

NX2



以上で土曜日の分はおしまい。

s n a p



D200 + Ai Nikkor 50mm F1.2S

CS



写真は花の美術館に展示されている大好きなアート作品。
松田 隆作 という芸術家の作品で、他にも数点が展示されている。

どの作品も花びらや棘などが素材として使用されているので、
来館者の多くが「菊人形」を見るのと同じような観点でしか見ていないような気がしてしょうがない(笑)。

ここへ来るほとんどの人の目的が"きれいな花を眺める"こと
だろうから・・・しかたがないのかな。

近いうちにD300と同じ大きさに撮像素子がFXサイズの機種
が発表されるらしい。

発売はいつ？ 年内？ 楽しみだなあ・・・！！

・・・機種名は D300FX がわかりやすくていいかも。D700だ
となんだか嫌な予感がする(笑)。

2008・06・26 (木)

s n a p



D200 + Ai Nikkor 50mm F1.2S

CS



s n a p



D200 + Ai AF Nikkor 28mm F2.8D

ISO100 1/160 f/3.5 (-1.0EV)

NX2



2008・06・27 (金)

s n a p



D200 + Ai AF Nikkor 28mm F2.8D

ISO100 1/100 f/5.6 (-1.0EV)

NX2



♪ Johnny Smith

写真はポートパーク内の建造物。

「第2変電室」とプレートに書かれている。きのうの写真は側面。

2008 · 06 · 28 (土)

s n a p



D200 + SIGMA 18-50mm F3.5-5.6 DC
ISO100 1/60 f/7.1 -2.0EV 29mm(43.5mm)
NX2



♪ Les Paul

2008・06・29 (日)

s n a p



D200 + SIGMA 18-50mm F3.5-5.6 DC
ISO200 1/40 f/6.3 -0.3EV 20mm(30mm)
NX2



♪ Linnzi Zaorski

ノ、ノドが痛い。

ウウ、オワ、グエ〜ツ　　べあ〜。

アウ、ウギ、ゴァ〜ツ　　べあ〜。

ウグ、ウガ、グヘ〜ツ　　べあ〜。

風邪をひいてしまったらしい。

明日の天気予報。フムフム、日曜日は雨ということなので大人しくしていようと思う。

ウウ、オワ、グエ〜ツ　　べあ〜。

アウ、ウギ、ゴァ〜ツ　　べあ〜。

ウグ、ウガ、グヘ〜ツ　　べあ〜。

↑

いつまでやってんだー！！

s n a p



D200 + SIGMA 18-50mm F3.5-5.6 DC
ISO100 1/50 f/8.0 -3.0EV 29mm(43.5mm)

NX2



さっき起きた。やっぱり雨だ。

夢を見た。

全然顔の知らない連中7,8人といっしょにぞろぞろと歩いている。

飲み会に行く途中みたいだ。

夕方から夜になる時間帯。

歩いていると、以前カメラを向けたことがある場所に出る。

廃材で造ったようなボロ家。

一角に不健康そうなソテツの樹が植わっている。太い。

ポロポロで白っぽくなったソテツの葉すれすれに便所の換気筒が空に向かって伸びている。

その家の壁はどこもかしこも何度も繰り返し塗装した跡がある。

「ここ、以前撮ったことがある」などと誰かに喋っている。

「へえ～」という"聞こえてるよ"という意味の無関心な返事しか返ってこない。

(注)実はここはたまに夢に出てくる場所のひとつ。

現実にはこんな場所はないのだが、夢の中では撮ったことがある場所として登場する(笑)。

どう撮っても写真としてどうかと思うほどつまらない場所。

次は、目の前に色とりどりのパステルカラーの光が見えてくる場所。

シルエットになった鉄骨の向こう側に3階建てくらいの小さなビルがあり、

明るい色の壁とカラフルな看板がビルの屋上から手前に伸びたライトに照らされている。

空は藍墨になりつつある曇り空で、そのビルの壁だけが宙に浮いているように見える。

「ここ、撮りたい」などと誰かに向かって話している。カメラは持っていない。

ここは今回初めて見る場所である。

次のシーンは残念ながら忘れてしまった。

こういった夢を見た時は、目が覚めたときにすぐ記憶するようにしている。

しかし、今回は見た順に詳細に記憶しようとして、2番目で力を使い果たしてしまったようだ(笑)。

3番目はまた夢に登場するだろう。

・たぶん、次に見る時には撮影したことがある場所として登場するのかもしれない。

コメント

.....

COLKID@会社

フロイトの夢判断を仰ぎたいところです。

努力家で有名な撃墜王の坂井三郎氏は、夢の中で見た空戦のシーンを貴重な情報と考え、枕元に常にノートとエンピツを置いてすぐに記録できるようにしていたそうですよ(笑)

kokupsy_un

メモと鉛筆は用意だけはしてあるけど(笑)。

この日は、目が覚めたときに3つのシーンをすべて覚えたんですよ。

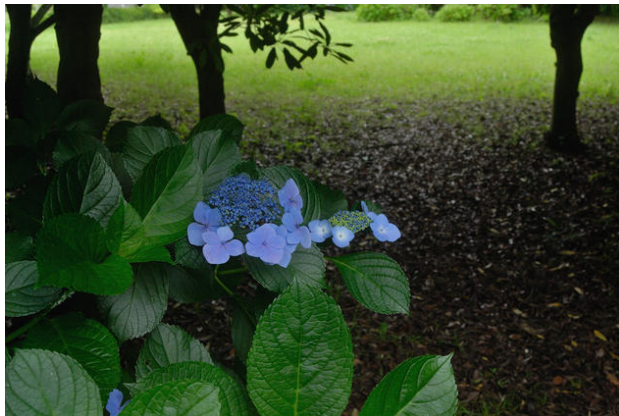
でも、二度寝しちゃって・・・結局、最後のシーンは記憶から消えてました。

最近見た夢では、すごい年増が自分に向かって突進して来て、顔があと数cmまで近づいた瞬間、猛獣に変化して自分が顔から食べられてしまうというのがありました。これは怖かった(笑)。

最近は一階にいる夢や美女に囲まれている夢をすっかり見なくなっていましたね～。ど～も。

.....

s n a p

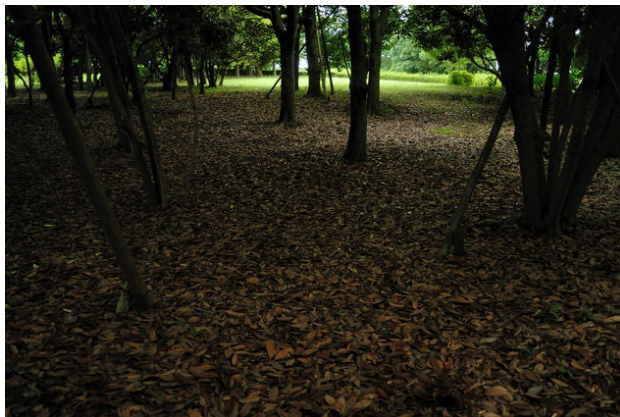


D200 + SIGMA 18-50mm F3.5-5.6 DC
ISO100 1/50 f/8.0 (-3.0EV) 29mm(43.5mm)
NX2



2008・06・30（月）

s n a p



D200 + SIGMA 18-50mm F3.5-5.6 DC
ISO100 1/40 f/4.0 -3.0EV 24mm(36mm)
NX2



3回も昼寝しちゃったよ。なかなかよい休日となりました。

雨に濡れないで遊べる場所のひとつに、最近できたばかりの「地宙船」（副都心線の渋谷駅）があるね。

昼と夜とで中に入る光が変わりそうだし、安藤建築だし、数時間は遊べる・・・と思っているんだけど、実際はどうなんだろう・・・。

誰かが既に写真をブログなどに載せているかもしれないね。でも、なるべく見ないようにしよう。

そのほうがなんのイメージも持たないで見ることができるからね。

JR 渋谷駅の地上の様子も変わったんだろうか・・・。

s n a p



D200 + SIGMA 18-50mm F3.5-5.6 DC
ISO100 1/50 f/8.0 (-3.0EV) 29mm(43.5mm)

NX2



NX2の問題点：

NX2は物理メモリを使い果たすとハングすることがわかった。編集作業は現像調整後、NEFファイルに上書きしているのだが、

セーブする段階で「セーブできません」とメッセージが出てそのままハングしてしまうのだ。

何度か同様の不具合を検証した結果、その時点での物理メモリの状態をみると残り数十MBの状態になっていた。

どうやらスワップをするようには作られていないようだ。

NX2の実行動作環境はメモリは768MB以上で動作し、推奨は1GB以上となっているが、これは間違いであろう。

とにかく、現段階では使えない。

今後は関係プロカメラマンの使用を禁止した。

内部決定事項である。

こんなソフトで大事な時間を潰されてはかなわない。

仕事全体の足を引っ張ることになりかねない。

さらに実験の結果、メモリを多く使うのはマスクブラシを使用する処理であることがわかった。

マスクブラシは現像には欠かせない「焼き込み」や「覆い焼き」をシミュレートする部分で、現像処理といえばこれなくしては成立しないほど。

NX2になって、せっかく大きなサイズのブラシを使えるようになったので喜んでいたのだが・・・非常に残念である。

マイナーバージョンアップで現状の問題点を早期に解決してもらいたいものだ。

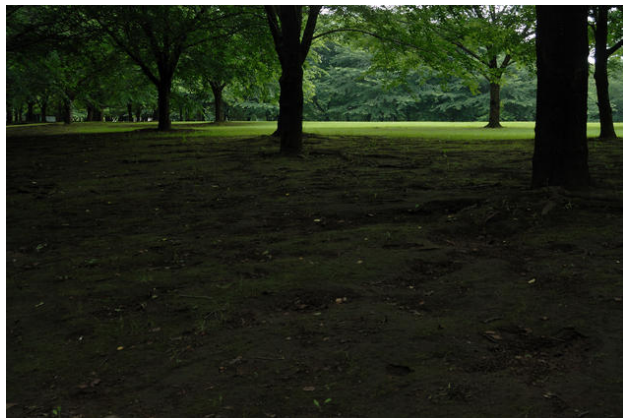
写真はポートパークの南の遊歩道付近。

この写真のように、どんなに整備された公園でもゴミは落ちて
いるものである。

コンビニの袋の白は目立つね。

この写真では使用していないが目的によってはNX2の修正ブ
ラシはありがたい。

s n a p



D200 + SIGMA 18-50mm F3.5-5.6 DC
ISO100 1/40 f/8.0 (-0.3EV) 50mm(75mm)
NX2



♪ Pat Martino

kinzo's notebook II

著 者：kokupsy_un

発行日：2009年12月28日

発行所：Obunest

©2006 EAST Co., Ltd./Obun Printing Company, Inc.

運 営：イースト株式会社

<http://www.est.co.jp/>

PDF変換：欧文印刷株式会社

印刷・製本：欧文印刷株式会社

<http://www.obun.jp/>

乱丁・落丁本は、ご面倒ですが下記のアドレスにご連絡ください。

mybooks_info@est.co.jp

200912280028-006-E3006E



英数字が90度回転しない
ようにするには....

お申し込み画面の「書籍
のタイトル」と「著者名」
を入力するときに全角文
字で入力してください。

<英数字を半角で入力した場合>

子育て日記 VOL. 2

▼
子育て日記 VOL. 2

<英数字を全角で入力した場合>

子育て日記 VOL. 2

▼
子育て日記 VOL. 2

背表紙は左のようになります。
半角英数字を使用している場合は半角英数字だけ90度回転した状態になります。
なお製本サービスをご利用の場合、総ページ数が一定のページ数（モノクロは121
ページ、カラーは141ページ）に達しない場合は背表紙に文字は入りません。
ご承知おきください。