

kinzo's notebook II

目次

2007・05・01 (火)	s n a p (新 緑)	1
	s n a p (新 緑)	2
	s n a p (新 緑)	3
	s n a p (フルスロットル)	4
2007・05・02 (水)	s n a p	6
	s n a p	7
	s n a p	8
2007・05・03 (木)	s n a p	9
	s n a p	10
	s n a p	11
2007・05・04 (金)	s n a p (レッサーパンダのユウタくん)	
		12
	s n a p	14
	s n a p	15
2007・05・05 (土)	s n a p (オランウータン)	17
2007・05・13 (日)	s n a p	19
	s n a p	20
2007・05・14 (月)	s n a p	21
	s n a p	22
	s n a p	24
2007・05・15 (火)	s n a p	25
	s n a p	26
	s n a p	27
2007・05・16 (水)	s n a p	28
	s n a p	29
	s n a p	30

	s n a p	31
2007・05・17 (木)	s n a p	33
	s n a p	34
	s n a p	35
	s n a p	36
2007・05・18 (金)	s n a p	38
	s n a p	39
	s n a p	40
	s n a p	41
	s n a p	42
	s n a p	43
2007・05・19 (土)	s n a p	44
	s n a p	45
	s n a p	46
2007・05・20 (日)	s n a p	48
	s n a p	49
	s n a p	50
2007・05・21 (月)	s n a p	51
	s n a p	52
	s n a p	53
	s n a p	54
2007・05・22 (火)	s n a p	55
	s n a p	56
	s n a p	57
	s n a p	58
2007・05・23 (水)	s n a p	59
	s n a p	60

	s n a p	61
2007・05・24 (木)	s n a p	62
	s n a p	73
	s n a p	74
2007・05・25 (金)	s n a p	75
	s n a p	76
	s n a p	77
2007・05・26 (土)	s n a p	78
	s n a p	79
	s n a p	80
2007・05・27 (日)	s n a p	81
	s n a p	82
	s n a p	83
2007・05・28 (月)	s n a p (another red XCIII)	84
	s n a p	85
	s n a p	86
2007・05・29 (火)	m a c r o (another red XCIV)	87
	m a c r o	88
	m a c r o	89
2007・05・30 (水)	s n a p	90
	s n a p	91
	s n a p	92
	s n a p	93
2007・05・31 (木)	s n a p	94
	s n a p	95
	s n a p	96
	m a c r o	97

	m a c r o	98
2007・06・01 (金)	s n a p	99
	s n a p	100
	s n a p	101
2007・06・02 (土)	s n a p	102
	s n a p	103
	s n a p	104
2007・06・03 (日)	s n a p	105
	s n a p	107
	s n a p	108
2007・06・04 (月)	s n a p	109
	s n a p	110
	s n a p	111
	s n a p	112
	s n a p	113
2007・06・05 (火)	s n a p	114
	s n a p	115
	s n a p (another green XLII)	116
2007・06・06 (水)	s n a p (another green XLIII)	117
	s n a p (another green XLIV)	118
	s n a p (another green XLV)	119
2007・06・07 (木)	s n a p	120
	s n a p	121
	s n a p	122
2007・06・08 (金)	s n a p	123
	s n a p	124
	s n a p	125

2007・06・09 (土)	s n a p	126
	s n a p	127
	s n a p	128
	s n a p	129
	s n a p	130
2007・06・10 (日)	s n a p (another green XLVI)	131
	s n a p	132
	s n a p	133
2007・06・11 (月)	s n a p	134
	s n a p	135
	s n a p	136
2007・06・12 (火)	s n a p	137
	s n a p	138
	s n a p	139
2007・06・13 (水)	s n a p	140
	s n a p	142
	s n a p	143
2007・06・14 (木)	s n a p	144
	s n a p	145
	s n a p	146
2007・06・15 (金)	s n a p	147
	s n a p	148
	s n a p	149
	s n a p	150
	s n a p	151
2007・06・16 (土)	s n a p	152
	s n a p	153

	s n a p	154
2007・06・17 (日)	s n a p	155
	s n a p	156
	s n a p	157
	s n a p	158
	s n a p	159
	s n a p	160
	s n a p	161
	s n a p	162
	s n a p	163
	s n a p	164
	s n a p	165
	s n a p	166
	s n a p	167
	s n a p	168
2007・06・18 (月)	s n a p	169
	s n a p	170
	s n a p	171
	s n a p	172
	s n a p	173
	s n a p	174
	s n a p	175
2007・06・19 (火)	s n a p	176
	s n a p	177
	s n a p	178
2007・06・20 (水)	s n a p	180
	s n a p	181

	s n a p	182
	s n a p	183
2007・06・21 (木)	s n a p	184
	s n a p	185
	s n a p	186
	s n a p	187
2007・06・22 (金)	s n a p	188
	s n a p	189
	s n a p	190
2007・06・23 (土)	s n a p	191
	s n a p	192
	s n a p	193
2007・06・24 (日)	s n a p	194
	s n a p	195
	s n a p	196
2007・06・25 (月)	s n a p	197
	s n a p	198
	s n a p	199
2007・06・26 (火)	s n a p	200
	s n a p	201
	s n a p	202
2007・06・27 (水)	s n a p	203
	s n a p	204
	s n a p	205
	s n a p	206
2007・06・28 (木)	s n a p	207
	s n a p	208

	s n a p	209
2007・06・29 (金)	s n a p	210
	s n a p	211
	s n a p	212
2007・06・30 (土)	s n a p	213
	s n a p	214
	s n a p	215

2007・05・01 (火)

s n a p (新緑)



D200 + Ai AF-S Zoom Nikkor ED 17-35mm F2.8D(IF) + PL
ISO100 1/100 f/8.0 (-0.3EV) 24mm(36mm)

NC



s n a p (新 緑)



D200 + Ai AF-S Zoom Nikkor ED 17-35mm F2.8D(IF) + PL
ISO100 1/100 f/8.0 (-0.3EV) 35mm(52.5mm)

NC



s n a p (新緑)



グランツーリスモファンにはお馴染みの権田原。
休日の都内は空いていて別世界だ。

ここを四谷見附に向けて疾走する！ あっという間もなく時速
300km！

下り坂の途中のS字カーブはアドレナリン噴出地点。

ガードレールにスレスレで立ち上がり、フルスロットル。

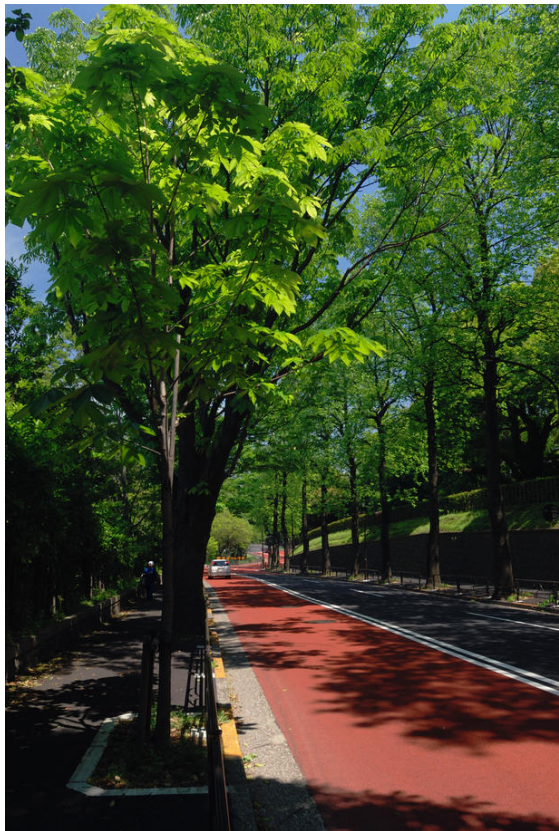
・ ・ この交差点に立つだけで脳内に迎賓館前から赤坂見附まで
のコース取りが ・ ・

D200 + Ai AF-S Zoom Nikkor ED 17-35mm F2.8D(IF) + PL
ISO100 1/45 f/8.0 -1.0EV 35mm(52.5mm)

NC+



s n a p (フルスロットル)



ここここ。ここらでS字の後に続く上り坂をイメージするんだなあ。

D200 + Ai AF-S Zoom Nikkor ED 17-35mm F2.8D(IF) + PL
ISO100 1/80 f/6.3 (-0.7EV) 17mm(25.5mm)

NC+



2007 · 05 · 02 (水)

s n a p



D200 + Ai AF-S Zoom Nikkor ED 17-35mm F2.8D(IF)
ISO100 1/400 f/5.6 (0EV) 35mm(52.5mm)

NC



s n a p



D200 + Ai Nikkor 50mm F1.8S

ISO100 1/500 f/2.8 0EV

NC+



s n a p



D200 + Ai Nikkor 50mm F1.8S

ISO100 1/350 f/2.8 -0.3EV

NC+



2007・05・03 (木)

s n a p



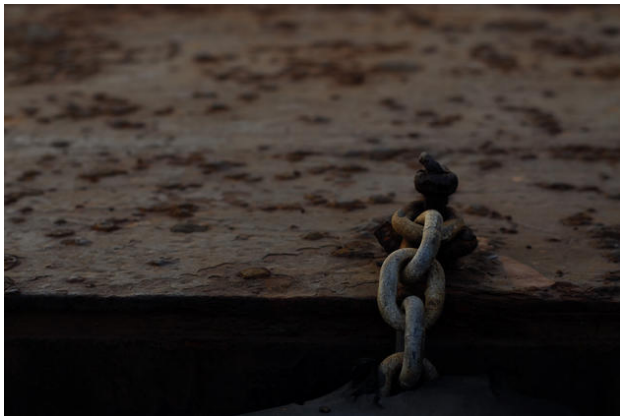
D200 + Ai AF Nikkor 50mm F1.4D

ISO100 1/1000 f/1.4 -1.0EV

NC



s n a p



D200 + Ai Nikkor 50mm F1.8S

ISO100 1/640 f/2.8 -0.3EV

NC



s n a p



D200 + Ai Nikkor 50mm F1.8S

ISO100 1/500 f/2.8 -0.3EV

NC



2007・05・04 (金)

s n a p (レッサーパンダのユウタくん)



動物園に行ってきたじょー。

動物園へ行くのは十数年ぶり。

そのせいか、何もかも新鮮で楽しかった。

D200 + AF-S VR Zoom Nikkor ED 70-200mm F2.8G(IF)
ISO100 1/100 f/4.0 -0.3EV 110mm(165mm)
NC+



(5.3 千葉市動物公園)

写真は、「風太くん」の息子「ユウタくん」。
ちょうど夕方の給餌時刻で、エサをねだる仕草がすごくかわい
かった～。

(直立した姿がニュースになったのはもう2年も前なんだね)
千葉Zooのレッサーパンダ基本情報

コメント

.....

anna

デブに似ててかわいい💕

最近、フェレットのブログを作ったよ👏
よかったら見てね

<http://renadebu.a-thera.jp/> 🐾

kokupsy_un

どうしたんだろうね・・・。
はやく元気になるといいね～。

.....

s n a p



おねだり中。

D200 + AF-S VR Zoom Nikkor ED 70-200mm F2.8G(IF)

ISO100 1/100 f/4.0 -0.3EV 110mm(165mm)

NC+



s n a p



D200 + AF-S VR Zoom Nikkor ED 70-200mm F2.8G(IF)
ISO100 1/160 f/4.0 -0.3EV 82mm(123mm)

kinzo's notebook II

NC+



2007・05・05（土）

s n a p（オランウータン）



こっちをすごい目で睨みつけたカットもあったのぢゃが、
それはそれは身も凍るくらい恐ろしすぎて自主規制でボツにし
た。 ← ウソ、ただのピンボケ・・・ ← あら～

D200 + AF-S VR Zoom Nikkor ED 70-200mm F2.8G(IF)

ISO200 1/160 f/4.0 -0.3EV 200mm(300mm)

NC+



(5.4 千葉市動物公園)

・ ・ そう、きょうも行ってしまった。

昨日は舐めてかかってチョイブレ写真を大量生産したので、

ま、リベンジだね。

三脚を持っていった。

きょうは動物園に続く道路が大渋滞。駐車場が10時過ぎには満杯になっていたらしい。

あまりにも動かないので途中で引き返してモノレールで行った。 ← それくらいやすかったのよん〜(笑)。

2007・05・13 (日)

s n a p



D70 + AF-S VR Zoom Nikkor ED 24-120mm F3.5-5.6G(IF)
ISO200 1/125 f/5.6 -0.3EV 24mm(36mm)
NC+



s n a p



D200 + AF-S VR Zoom Nikkor ED 24-120mm F3.5-5.6G(IF)
ISO100 1/180 f/5.6 -0.3EV 66mm(99mm)
NX(トリミング)



2007 · 05 · 14 (月)

s n a p



D200 + Ai AF Nikkor 28mm F2.8D

ISO100 1/80 f/5.0 -0.3EV

NC



s n a p



D200 + Ai AF-S Zoom Nikkor ED 28-70mm F2.8D(IF) + PL
ISO200 1/1250 f/3.5 -0.3EV 28mm(42mm)

NX



「レンズがあ〜」

この写真を撮った5月5日は深川から有楽町まで歩いた。

で、なんともドジな事件が起きたのだ。

丸の内を歩いているときに、レンズがポロッと・・・。

ゴツンと鈍い音がして歩道に落ちたのである。

信じられない光景が急に目に飛び込んできた。

レンズ交換時とか、手に触れているときに落としたのならまだ諦めもつくが、肩から下げて歩いている時のことなので、どうも未だに納得がいかない。

バッグと三脚とカメラをすべて左肩からブラ下げて歩いていたので、レンズ脱着ボタンにストラップが引っかかったとしか考えられないのだが、それにしてもドジを踏んだものだ。

以下、5月19日追記

で、その日のうちにすぐ修理に出したのだが、18日にやっと連絡がきた。

修理代が5万円を超えるとかでいろいろ考えた結果、元通りにはならないだろうと思って、修理はしないことに決定。

(ニコンサービスが修理するなら考え直してもいいけど・・・。技術的には問題ないと思うけど、検査する機材があるのかどうかそのあたりが非常に疑問。部品交換してハイ終了ってなことはないだろうけど・・・)。

千葉ヨドバシの修理を一手に引き受けている業者って、最低でもニコンからの修理認定書とか、検査機材をホームページなどに載せるべきだよな。検査は本社のサービス部門でやっているとかなら少しは納得できるかも・・・。

今は写真を撮る人が多くなってるから、修理件数も今後は増え

ていくだろうし、
ニコンだけではこなせないだろうね。
認定業者はそれなりの設備とか技術認定書とか掲示をして欲しいナ。

さてさて、このレンズはズームレンズではお気に入りナンバーワンなので、
そのうち新品をゲットしようと思う！

s n a p



D200 + Ai AF-S Zoom Nikkor ED 17-35mm F2.8D(IF) + PL
ISO100 1/100 f/5.6 (-0.7EV) 35mm(52.5mm)

NX



2007 · 05 · 15 (火)

s n a p



D200 + TAMRON SP AF28-75mm F2.8 XR Di LD Aspherical
(IF) MACRO

ISO100 1/800 f/5.6 -0.3EV 35mm(52.5mm)

NC+



s n a p



D70 + AF-S VR Zoom Nikkor ED 24-120mm F3.5-5.6G(IF) +
PL

ISO200 1/500 f/5.6 -1.0EV 24mm(36mm)

NX



s n a p



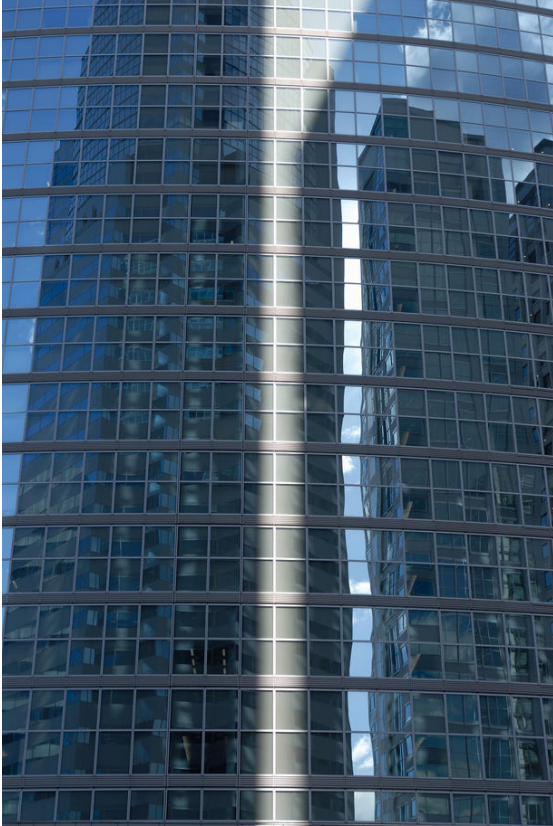
D70 + AF-S VR Zoom Nikkor ED 24-120mm F3.5-5.6G(IF)
ISO200 1/50 f/5.6 -1.0EV 24mm(36mm)

NC+



2007 · 05 · 16 (水)

s n a p



D200 + Ai AF-S Zoom Nikkor ED 17-35mm F2.8D(IF) + PL
ISO100 1/80 f/5.6 -0.3EV 35mm(52.5mm)

NC



s n a p



D200 + SIGMA 10-20mm F4-5.6 EX DC /HSM + PL
ISO100 1/25 f/5.0 -0.7EV 10mm(15mm)
NC



s n a p



D200 + SIGMA 10-20mm F4-5.6 EX DC /HSM + PL
ISO100 1/30 f/5.3 -0.7EV 17mm(25.5mm)

NC



s n a p



D200 + Ai Nikkor 50mm F1.2S

ISO100 1/200 f/8.0 -0.3EV

NC



Bielefelder Jazz 2003 UpdCatalogueUnknown Label このアイテムの詳細を見る

ふふふ、五月病にかかったぞ。っと。

花粉症とか垂糞症には滅法強いのだが、毎年、春になると何もする気がなくなる。

ストレスをほとんど感じない非現代人のはずなのだが、桜の花が散った後はどーも・・う～、あ～、どこか調子がよろしくない。

すべてが上の空になるって言うか、五月病と似たような状態になっちまうのだ。

気分はすごく良いし、特に問題になるようなことは起きたりしないのだが、

ここんとこ通常の状態に「復帰」するまでの時間がだんだん長くなっている(今は元に戻った)。

戻るキッカケはやっぱり音楽だった。

どんな言葉より説得力があって、誰よりも厳しく、そしてまた誰よりも優しく・・美しく。

たぶん、ただ疲れてるだけなんぢゃねーの!? ってことなんだろうねえ・・(笑)。



2007・05・17 (木)

s n a p



きょうも帰りは水上バス～。

昼前はあまりにも天気が良かったので(笑)、
帰りは水上バスで浅草まで行くことに決めていた。
ビッグサイトからは日の出栈橋で乗換えなのだ。

D200 + AF-S VR Zoom Nikkor ED 24-120mm F3.5-5.6G(IF)

+ PL

ISO200 1/80 f/5.6 -0.3EV 28mm(42mm)

NC



写真は日の出栈橋に向かう「道灌」の船内。
乗換えするまでビールはお預け！

s n a p



D200 + AF-S VR Zoom Nikkor ED 24-120mm F3.5-5.6G(IF)
+ PL

ISO200 1/200 f/5.6 -1.0EV 65mm(97.5mm)

NC+



この「竜馬」で浅草まで。

船内でアサヒビールの地ビール「隅田川エール」を飲んだ。これは、ンまい！！

ラガーとエールは醸造方法が違うらしい。

エールは「複雑な香りと深いコク、フルーティーな味」が特長ということである。

水上バスはデッキは禁煙だが、最下層の客席の一部は喫煙席に

なっているヨ。



s n a p



D200 + AF-S VR Zoom Nikkor ED 24-120mm F3.5-5.6G(IF)
ISO200 1/320 f/5.6 -0.3EV 35mm(52.5mm)
NC



アサヒビール本社22階のカフェからの展望。
午後から天気が悪くなってきたので、きょうはこんな感じにし
か見えない。
東武線の線路のカーブが極端にキツイのでNゲージのジオラマ
を見ているようだ。
いい感じ。好きだな~こういうの。

五重塔と大きな屋根が見えるが、ここが浅草寺・・・って誰でもわかるよね。

s n a p



D200 + AF-S VR Zoom Nikkor ED 24-120mm F3.5-5.6G(IF)

+ PL

ISO200 1/250 f/5.6 -1.0EV 24mm(36mm)

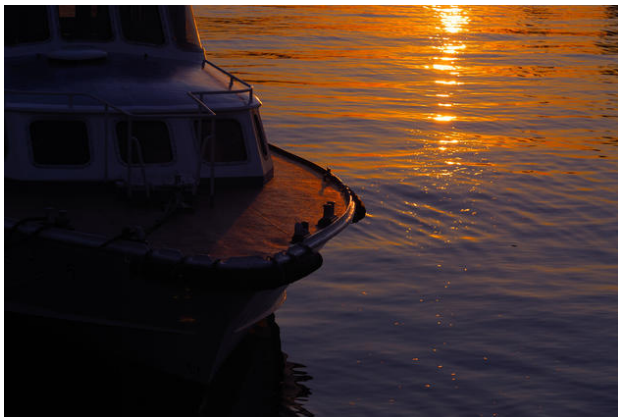
NC+



手前から 駒形橋、厩橋、蔵前橋、JR総武線の鉄橋

2007 · 05 · 18 (金)

s n a p



D200 + Ai AF-S Zoom Nikkor ED 28-70mm F2.8D(IF)

ISO100 1/320 f/5.6 0EV 70mm(105mm)

NX



s n a p



D200 + AF-S VR Zoom Nikkor ED 24-120mm F3.5-5.6G(IF)
ISO200 1/1250 f/5.6 -1.0EV 24mm(36mm)

NC+



s n a p



D70 + AF-S VR Zoom Nikkor ED 24-120mm F3.5-5.6G(IF)
ISO200 1/2000 f/4.8 +0.3EV 48mm(72mm)

NC



s n a p



D200 + AF-S VR Zoom Nikkor ED 24-120mm F3.5-5.6G(IF)
+ PL
ISO200 1/60 f/9.0 -0.3EV 24mm(34mm)
NC



s n a p



D200 + AF-S VR Zoom Nikkor ED 24-120mm F3.5-5.6G(IF)
+ PL
ISO200 1/60 f/6.3 -0.3EV 24mm(36mm)
NC



s n a p

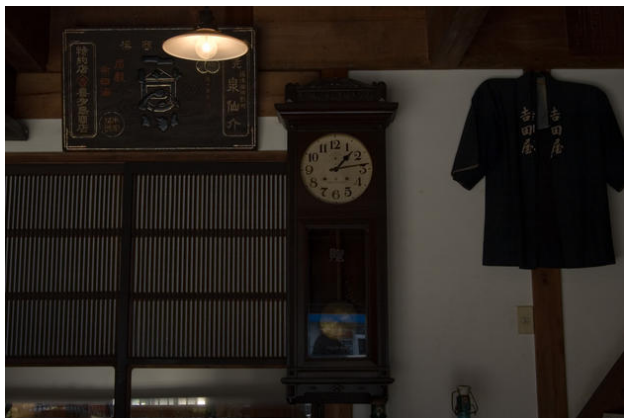


D200 + AF-S VR Zoom Nikkor ED 24-120mm F3.5-5.6G(IF)
+ PL
ISO100 1/40 f/6.3 -0.7EV 50mm(75mm)
NX



2007 · 05 · 19 (土)

s n a p



D70 + AF-S VR Zoom Nikkor ED 24-120mm F3.5-5.6G(IF)
ISO200 1/30 f/5.6 -1.0EV 32mm(48mm)

LR



s n a p



D70 + AF-S VR Zoom Nikkor ED 24-120mm F3.5-5.6G(IF)
ISO200 1/10 f/5.6 -1.0EV 24mm(36mm)

NX



s n a p



D70 + AF-S VR Zoom Nikkor ED 24-120mm F3.5-5.6G(IF) +
PL
ISO200 1/200 f/5.6 -1.0EV 29mm(43.5mm)
NC



2007 · 05 · 20 (日)

s n a p



D70 + AF-S VR Zoom Nikkor ED 24-120mm F3.5-5.6G(IF) +
PL

ISO200 1/250 f/6.3 -0.3EV 50mm(75mm)

NC



s n a p



D70 + AF-S VR Zoom Nikkor ED 24-120mm F3.5-5.6G(IF) +
PL

ISO200 1/200 f/6.3 -1.0EV 120mm(180mm)

NX



s n a p



D70 + AF-S VR Zoom Nikkor ED 24-120mm F3.5-5.6G(IF) +
PL

ISO200 1/500 f/5.6 -1.0EV 35mm(52.5mm)

NX



2007・05・21 (月)

s n a p



D200 + AF-S VR Zoom Nikkor ED 24-120mm F3.5-5.6G(IF)
ISO200 1/640 f/5.6 -1.0EV 55mm(82.5mm)
NC+



s n a p



D200 + Ai AF-S Zoom Nikkor ED 28-70mm F2.8D(IF) + PL
ISO200 1/125 f/3.5 -2.0EV 28mm(42mm)

NC



s n a p



D70 + AF-S VR Zoom Nikkor ED 24-120mm F3.5-5.6G(IF)
ISO200 1/40 f/5.6 -1.0EV 45mm(67.5mm)

NC



s n a p



D70 + AF-S VR Zoom Nikkor ED 24-120mm F3.5-5.6G(IF)
ISO200 1/30 f/5.6 -1.0EV 120mm(180mm)

NC



2007・05・22 (火)

s n a p



D70 + AF-S VR Zoom Nikkor ED 24-120mm F3.5-5.6G(IF)

ISO200 1/1000 f/8.0 +0.3EV 28mm(42mm)

NC



s n a p



D70 + AF-S VR Zoom Nikkor ED 24-120mm F3.5-5.6G(IF)
ISO200 1/160 f/5.6 -1.0EV 45mm(67.5mm)

NC+



s n a p



D200 + Ai AF-S Zoom Nikkor ED 28-70mm F2.8D(IF)
ISO100 1/350 f/3.2 -3.0EV 70mm(105mm)

NC



s n a p



D200 + Ai AF-S Zoom Nikkor ED 28-70mm F2.8D(IF) + PL
ISO100 1/200 f/5.0 -1.0EV 35mm(52.5mm)

NC



2007 · 05 · 23 (水)

s n a p



D200 + Ai AF Nikkor 50mm F1.4D

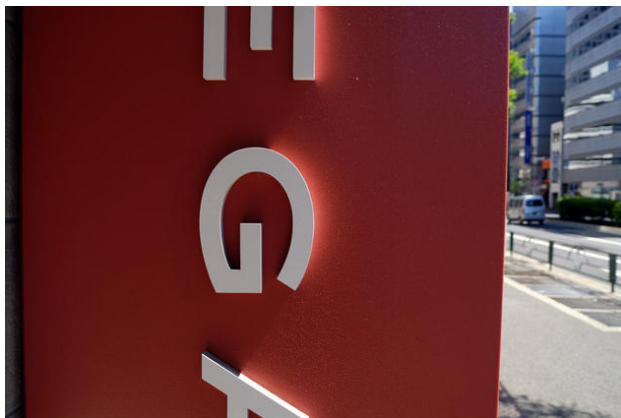
+ KENKO Black Mist No.1

ISO100 1/500 f/4.0 -2.0EV

NC+



s n a p



D200 + Ai AF Nikkor 20mm F2.8 + PL

ISO100 1/125 f/4.0 -0.3EV

NC+



s n a p



D200 + Ai AF Nikkor 20mm F2.8 + PL

ISO100 1/100 f/5.6 -1.0EV

NX



2007・05・24 (木)

s n a p



D200 + Ai AF-S Zoom Nikkor ED 28-70mm F2.8D(IF)

ISO800 1/4 f/2.8 -2.0EV 28mm(42mm)

NC



【深川江戸資料館】

ここは三脚の使用は禁止されている。

館内の実物大ジオラマは昼と夜が演出されていて、江戸時代の
下町の雰囲気を楽しめる。

夜の雰囲気を手持ちで撮影するのは難しい。

フロアにしゃがみ込み、カメラを立てたヒザの上に置いて岩に
変身した。

「岩だ、オレは岩なのだ！」

と呪文をかけた・・・のだが、どーも自分は柔らかい岩にしか
なれないようだ(笑)。

コメント

.....
COLKID@会社

ひざを立ててかたまりになるのが一番安定しますね。

僕も一脚のテストをいろいろやっているうちに気付きました。

kokupsy_un

カメラの構え方の基本

先日、プロの方に構え方の基本を教えてくださいました(*)。

目からウロコでした。

「ブレちゃうんだけどお～、なんかいい方法あったらおせーて
！」と、胸の谷間をチラつかせてみたら、おせーてくれました。
た。うふ。

簡単に言うと、カメラ重量の100%を左手だけで支えるとい
うことです。右手は添え物で、シャッターを押す力さえあれば
よいとのこと。ま、撮影状況によってアレンジは当然ありますが、
基本は左手だけで支えることですね。

で、どうすれば左手だけで支えられるかについては、いろいろ
やってみてください。ヘンな格好になるという結論に行き着い
たなら、たぶんそれが正解です。

ヒント：左手と身体の一体化

え～、カメラグリップなどを使っている人は要注意で、撮影時はグリップは緩々の状態になるようにすることです。とにかく左手の使い方(構え方)が重要とのこと。

* プロって、写真とかカメラの話が嫌いな人が多くて困っちゃいますね～。ま、"漁師で釣りが趣味"ってのは聞いた事が無いけど、それとは違って、トーシローとつまらん話はしたくないってのはよ～くわかる(笑)。

kokupsy_un

カメラの構え方の基本 その二

ヒント追加：

顔(眼)の位置にカメラを持ってきて構える ← ×

これがそもそもの大間違いなんだそうです。

COLKID@会社

これは示唆に富んだヒントをありがとうございます。

なるほど。そーいうことですか。いろいろ実験してみます。

僕も知らず知らずのうちに左手にほぼ全重量をかけて撮っていますね。

でも顔の前には必ず持ってきます(笑)

アメリカで生まれて初めて銃を撃ったときに、普通の銃の場合は両手で保持して撃つので的に当たるのですが、ウエスタンの早撃ちをやらせてもらった時、片手撃ちなのでなかなかうまく当たりませんでした。

(子供の時から長年モデルガンで練習はしていた)

で、脇をしめて腕を体と一体にしたら、いきなり当たりだしたことがあります。

その時の経験が生きそう・・・(笑)

二の腕までは体にピッタリつけたほうがいいですね。

kokupsy_un

カメラの構え方の基本 まとめ

既に左手で全重量を支えていましたか、さすがです。素晴らしい。

銃の構え方も役に立ちそうですね。

私はガスガンのシューティング経験が観光地の実弾射撃場でチビッと役に立ったくらいですが・・・(泣)。

で、二の腕は当然身体に密着させますが、あばら骨に最も近く、皮膚の薄い部分に来るような位置に固定すると最も安定するのだそうです。

当然、肉と脂肪のクッションのよい箇所ではないので、カメラは正面を向きません。

二の腕を安定させてカメラを載せてみると、カメラは顔の位置より低くなります。

背中と首を変形させてバランスをとらないとファインダの位置に眼の位置が合いません。

でも、これが正解なのだそうです。

正面を向かず、肘を身体に密着させて、首を捻曲げてファインダを覗く・・・ヘンな格好です。

でも、構えだけは"合格"っつーことです。

私の場合、レンズの焦点距離の1.5倍のシャッター速度でもブレてしまう時がよくあって、それは右手のグリップが強すぎたことに問題があったようです。

シャッターを押すときに力を入れて握ってましたから。そう言えば、ミニ三脚を使ってライフルと同じような構えで撮る時は、右手は全く力が入ってなかったなあ・・・。

っつーことで、現在猛特訓中。どえす。



COLKID@会社

ウワーなるほど。そうやるんですか・・・

僕も挑戦してみます。

物凄く参考になります。

でも肩がこりそうですね（笑）

今試してみましたが、手ぶれさせまいと本気になっている時、自然とそれに近い格好で撮っていますね。

力を入れずに保持するのは、剣道の構えにも似ていますね。

これは直接写真の撮影には生かせないかもしれませんが、僕は射撃の練習の際、どうせ揺れを完全に止めることは出来ないのので、逆にある程度揺らせておいて、標的とサイトが直線上で重なるタイミングを捉えて撃つようにしています。

自分の揺れのパターンをつかむんですね。

これはアメリカ人にけっこう褒められました（笑）

kokupsy_un

〉ある程度揺らせておいて・・・

静止させるのは本当に難しいですね。

ある程度揺れを作りながら・・・というのは私もやってます。

どちらかというと左右ではなく、被写体に向かって直線的な方向に身体全体で微妙な揺れを作ってます。

ピントは固定しておいて、行って帰ってきたときにシャッターを押してます。接写にはあまり向きませんが。

=====

CFをマイクロドライブにしたり、ipodを手首にはめるなどすると、ホイールの回転でブレ対策になると思うのですが・・・どんなものでしょ？

昔、ムービーカメラのブレ防止対策で、大きな円盤の付いた箱にカメラを取り付けて、その円盤を回しながら撮っていたような記述をどこかで読んだような記憶があるのですが・・・知りませんよね・・・。

COLKID@会社

カメラのアクセサリシューに取り付ける地球ゴマなんてどうでしょう？（笑）

RRSで売り出したら笑いますが、KIRKなら出しかねないですね。

kokupsy_un

地球ゴマ

ですよ～、機会があれば実験してみたいっ！

machinist

いやあ、参考になるお話をありがとうございます。

しかし、、、

あえて言いたいのですがねえ（笑）

デジタル→高画素化でピクセルレベルのブレを気にする風潮・

・ ・

まあ、わかりますがね。

12Mのはずが6Mとか1.5Mになっちゃうわけだから。

でも、そういう写真がちょっと息苦しいと思うようになったのは

なんでだろう？

その意味でも、この写真はイイですね。

いや、ブレてるっていったいませんからああ🙄

kokupsy_un

なはは、全面息苦しいのはダメです～私も。

人間の脳は、色もちろん含みますが、形を認識するのに
眼球による視覚情報をそのまま認識しているわけではなく、
そのほとんどが過去の記録を合成して認識しているんだそう
です。

視覚情報は単なる誘い水(*)みたいなものなんでしょうか。詳
しくは知りませんが。

物や空間の認識は五感と合わさって、初めて人が生きていく上
で必要なデータとして利用されているらしいですね。

まあ、実際に物の輪郭は線ではないし・・・、美術的な描画論を

ヌキにしても、
こころの「見極め」を数値だけに頼るような風潮は、なんと
マヌケなことかと私も思います。
技術者だって少しは気付いているんでしょうけど、それくらい
しか今はやらせてもらえないんじゃないのかな。
ある意味カワイソウ)

ま、印画紙やディスプレイや印刷物そのものが持つ物理的な特
色・・・カメラもそうですが、
そういった物自体のクセが大好きな人がいますので、そういう
方にとっては物がどう見えるとかは
あまり関心がないんでしょうね。

私は美術的な物の見方しかできませんので(盥)、
写真の豊富な諧調によって、脳が活性化する感触がとても好き
です。
静止しているのに、見ている間は決して止まってないんですよ
ね～。
むしろ動画を見るより感動したりします。

たぶんmachinistさんの考えていることと、同じとは言わない
までも、
私もかなり近いものを今時の数字に表すことが出来る物づくり
に問題を感じます。

人は生きていくことが目的で、物を作るなんてことは片手間の
遊びみたいなものですから、

ま、半分仕方無いと思いますが(笑)。

* 誘い水 ←古すぎ？ 知らない人は要検索！

kokupsy_un

書き忘れてしまうた

撮像素子の分解能が上がると、カリカリの写真が撮れる様になるばかりではなくて、

レンズの味ももっと出るようになる。

つまり、ピントの合った部分と、合わなくなるまでの微妙なボケの表現の可能性はたぶんUPするだろうと・・・。

この部分にはすごく期待を持ってまーっす。

あと、撮像素子に関しては、RGBマトリクス方式じゃないやつで、

色は波長の違いだから、波長そのものを記録できるといいね。フィルタで分色するんじゃなくて、特定の波長に同調して振動する部位が変化するような物はないんでしょうかね。

微生物だと・・・例えば色に反応して動きが活発になる菌の場合・・・。

その菌が一定時間内に消費した酸素量を、なんとかして電気信号に変換するとか・・・。ISO感度超～低そうだけど(笑)。

COLKID@会社

僕は自分の目があまり良くないので、高解像度の写真はけっこう好きですね。

現実の世界を記録しているようで、実は異次元の世界を楽しんでいるんですね。

でも平たい紙の上の世界ですから、いずれにしても限界はあるのでしょが・・・

ブレは気にしているようで、実はあまり三脚を使わないのですが（笑）、実際にはブレを止めたと言えるところまで技術的に行っていないので、まず止めてから次にぶれさせてみたい、という思いがあります。

カメラを固定することに偏執的なまでにこだわると、今まで見たことのない写真が撮れそうな予感があるので、その先の世界を見てみたい・・・という欲求はあります。

考え方が若い？（笑）

僕の場合聴覚も視覚の補助で成り立っていますね。

コンサートホールで目を瞑ると、とたんに定位があやふやになります。

オーディオをやる時は、音をデフォルメして視覚の分を補っています。

kokupsy_un

私も高解像度の写真でしか得られない刺激は好きです。

珍しいものには興味がありますものね。

現実社会では眼から入ってくる情報に頼りすぎてしまっているから、

視覚に重点が置かれてしまうのは今の時代の特長でしょうか。

食い物を得るのに完全に五感を使う必要がなくなってますか

らね。

・ ・ 異性を選択する際にも、五感を使って欲しいものです。
せつかく永い年月をかけて育んできた能力を使わないのはもっ
たいないですね ・ ・ 。

常に新しい刺激を求めているのは自分自身だと思っています
が、

新しいもの(異次元のもの)を見ると、脳がフル回転して情報
収集を行っていて、

その感触が気持ちいいこととしてフィードバックしているので
しょうね。

生理的に気持ち良いことに人間は弱いですから。

こうして人に内在する「意思」は個人の行動を支配 ・ ・ 制御し
ているんだと思います。

個人が収集した新情報は意識下で蓄積されて次の世代へと伝
わっていくのでしょうか ・ ・ 。

でも、もしかすると脳みそは新しい刺激でただアタフタしてい
るだけかもしれません。

新しいものは一切受け入れない人が居るのも事実ですから。

そういう人には不快な刺激になっているのかも ・ ・ 。

いやあ、実験好きな神さまもいるのでしょうかね。天変地異に備
えていろいろサンプルを
抽出しているのかも。

ってことで、これからも、いろいろな問題を抱えながらシャッターを押す自分に

とりあえずエールだけは送っておきましょう(笑) ← なんのこっちゃ?



.....

s n a p



D200 + Ai AF-S Zoom Nikkor ED 28-70mm F2.8D(IF) + PL
ISO200 1/80 f/5.6 -1.0EV 28mm(42mm)

NC

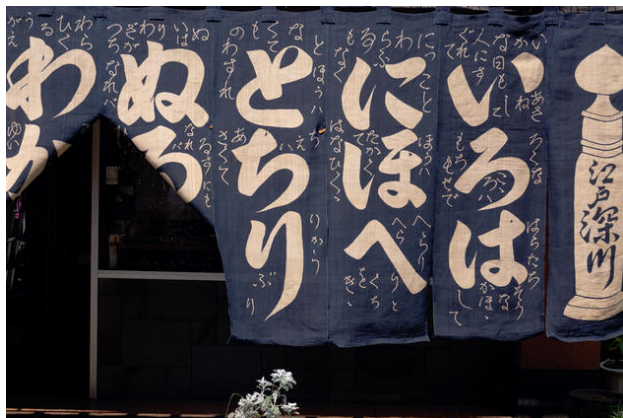


深川のおみやげはこの店で炊き込み用の深川飯（ふかがわめし）の素を買った。

子供の頃おかあちゃんが作ってくれたのは深川井で、炊き込んだりはしなかったなあ・・・。

ちなみに、店の前のアンパンマンに良く似た造形物は、この店のおばちゃんが作ったものだそうです。

s n a p



D200 + Ai AF-S Zoom Nikkor ED 28-70mm F2.8D(IF) + PL
ISO200 1/1000 f/4.5 -0.3EV 40mm(60mm)

NC



2007・05・25 (金)

s n a p



D200 + AF-S VR Zoom Nikkor ED 24-120mm F3.5-5.6G(IF)

ISO200 1/500 f/5.6 -1.0EV 58mm(87mm)

CS



s n a p



D200 + AF-S VR Zoom Nikkor ED 24-120mm F3.5-5.6G(IF)
ISO200 1/40 f/5.6 -1.0EV 85mm(127.5mm)

NC



s n a p



D200 + AF-S VR Zoom Nikkor ED 24-120mm F3.5-5.6G(IF)
ISO200 1/80 f/5.6 -1.0EV 45mm(67.5mm)

NC



2007 · 05 · 26 (土)

s n a p



D200 + Ai AF-S Zoom Nikkor ED 17-35mm F2.8D(IF) + PL
ISO100 1/45 f/5.6 0EV 17mm(25.5mm)

NC



s n a p



D200 + Ai AF Micro Nikkor 60mm F2.8 + PL
ISO200 1/250 f/5.6 -0.3EV

NX



s n a p



D200 + Ai AF Nikkor 24mm F2.8 + PL

ISO200 1/250 f/8.0 -0.7EV

NX



2007 · 05 · 27 (日)

s n a p



D200 + Ai AF-S Zoom Nikkor ED 28-70mm F2.8D(IF) + PL
ISO200 1/160 f/5.6 -0.3EV 31mm(46.5mm)

NC+



s n a p



D200 + Ai AF Nikkor 35mm F2D + PL

ISO100 1/250 f/5.6 -1.0EV

NC+



s n a p



D200 + Ai AF Nikkor 35mm F2D + PL
ISO100 1/60 f/5.6 -0.3EV

NC+



2007 · 05 · 28 (月)

s n a p (another red XCIII)



D200 + AF-S VR Zoom Nikkor ED 24-120mm F3.5-5.6G(IF)

+ PL

ISO450 1/40 f/5.6 0EV 50mm(75mm)

NC



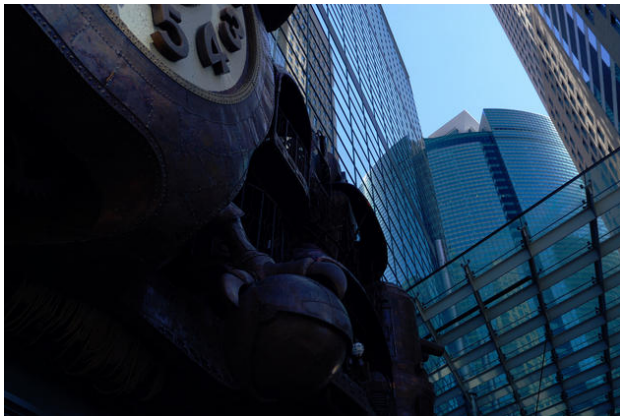
s n a p



D200 + AF-S VR Zoom Nikkor ED 24-120mm F3.5-5.6G(IF)
+ PL
ISO200 1/90 f/8.0 0EV 24mm(36mm)
NC+



s n a p



D200 + Ai AF Nikkor 20mm F2.8 + PL

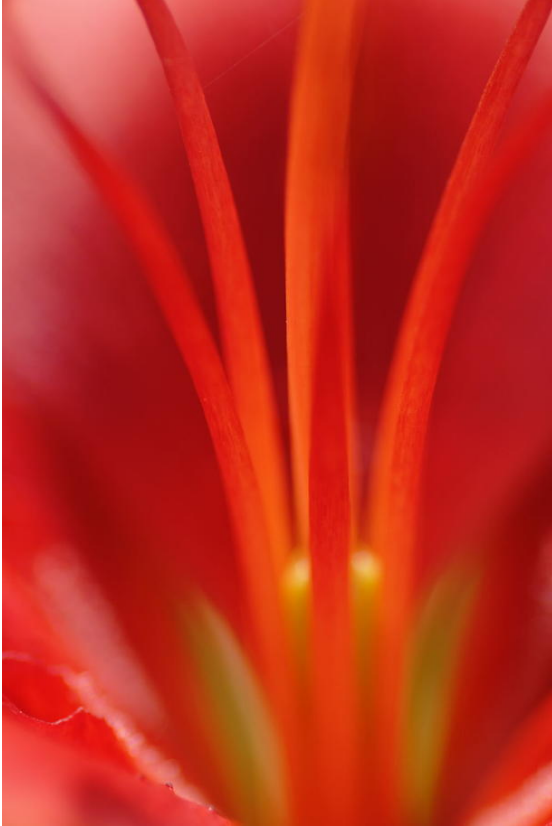
ISO100 1/100 f/4.0 -1.0EV

NC+



2007 · 05 · 29 (火)

m a c r o (another red XCIV)



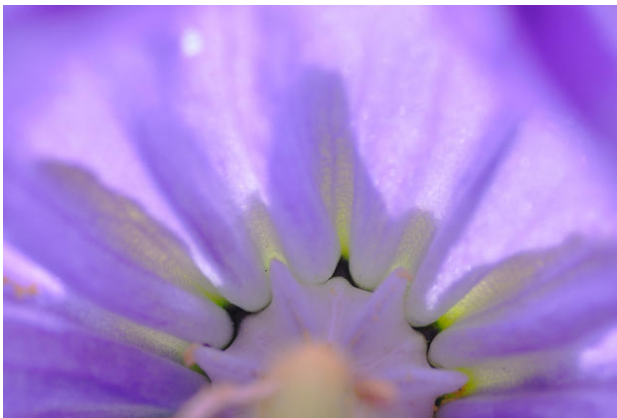
D200 + TOKINA AT-X M100 PRO D 100mm F2.8 MACRO

ISO100 1/500 f/4.5 0EV

NC+



macro



D200 + TOKINA AT-X M100 PRO D 100mm F2.8 MACRO
ISO100 1/160 f/8.0 -0.7EV

NC+



macro



D200 + TOKINA AT-X M100 PRO D 100mm F2.8 MACRO
ISO100 1/640 f/5.3 -0.3EV

NC + トリミング



2007 · 05 · 30 (水)

s n a p



D200 + Ai AF Nikkor 20mm F2.8 + PL

ISO100 1/200 f/3.2 -1.0EV

NC+ + CS



s n a p



D200 + Ai AF-S Zoom Nikkor ED 17-35mm F2.8D(IF) + PL
ISO400 1/90 f/9.0 0EV 28mm(42mm)

NC+



s n a p



D200 + Ai AF Nikkor 20mm F2.8 + PL

ISO100 1/50 f/5.0 -1.0EV

NC+



s n a p



D200 + Ai AF Nikkor 20mm F2.8 + PL
ISO100 1/320 f/5.6 -1.0EV
NC+



2007・05・31 (木)

s n a p



D200 + AF-S Zoom Nikkor 24-85mm F3.5-4.5G(IF) + PL
ISO110 1/125 f/5.6 -1.0EV 50mm(75)mm

NC+



s n a p



D200 + AF-S Zoom Nikkor 24-85mm F3.5-4.5G(IF) + PL
ISO1100 1/160 f/4.0 -1.0EV 24mm(36)mm

NC+



s n a p



D200 + TOKINA AT-X M100 PRO D 100mm F2.8 MACRO
ISO100 1/640 f/5.0 -1.0EV

NC+



レタスとパセリ

m a c r o



D200 + TOKINA AT-X M100 PRO D 100mm F2.8 MACRO
ISO100 1/250 f/4.2 0EV

NC+



macro



D200 + TOKINA AT-X M100 PRO D 100mm F2.8 MACRO
ISO100 1/350 f/4.0 0EV

NC+



2007 · 06 · 01 (金)

s n a p



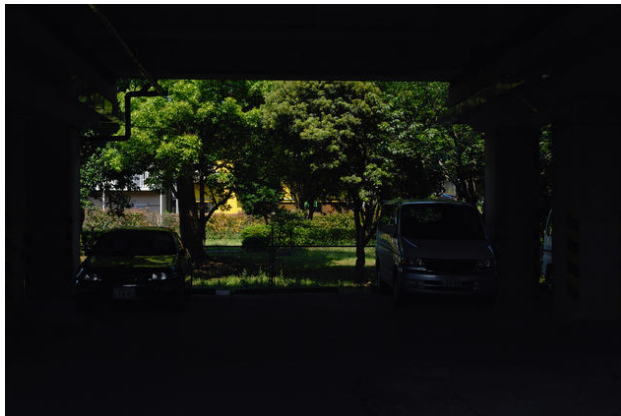
D200 + Ai AF Nikkor 85mm F1.4D(IF) + PL

ISO100 1/100 f/3.5 -1.0EV

NC+



s n a p



D200 + Ai AF Nikkor 35mm F2D + PL

ISO100 1/250 f/5.6 -1.0EV

NC+



s n a p



D200 + Ai Nikkor 50mm F1.8S

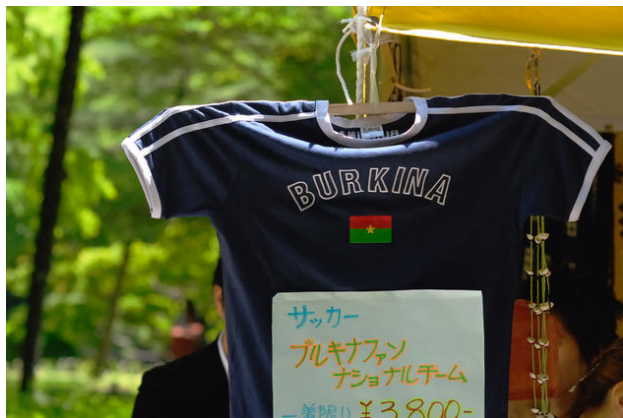
ISO100 1/40 f/2.8 (+1.0EV)

NC



2007・06・02 (土)

s n a p



D200 + Ai AF Nikkor 85mm F1.4D(IF) + PL

ISO800 1/250 f/4.0 -1.0EV

NC+



s n a p



D200 + Ai AF Nikkor 85mm F1.4D(IF) + PL
ISO800 1/250 f/4.0 -1.0EV
NC+



s n a p



D200 + Ai AF Nikkor 85mm F1.4D(IF) + PL

ISO220 1/250 f/4.0 -1.0EV

NC+



「コントロール・アームズ」

www.controlarms.jp

2007 · 06 · 03 (日)

s n a p



D200 + SIGMA 10-20mm F4-5.6 EX DC /HSM + PL
ISO100 1/200 f/8.0 -0.7EV 20mm(30mm)
NX



コメント

.....

COLKID@会社

これはどこの国ですか？

kokupsy_un

アンダルシアとタンガニイカ湖畔の街ウジジとどちらでしょう？

ハイ、両方とも違います(笑)。

(スペインは一度は行って見たいですねえ・・・)

空がボソボソになっているので、ウソを吐いてもすぐバレちゃいますね(決して編集時に使用しているモニタの性能が悪いわけではありません～!!)。

っつーことで、ここは地名がちょっと怖いデスミナト(出洲港)です。千葉市内です。

.....

s n a p



D200 + SIGMA 10-20mm F4-5.6 EX DC /HSM + PL
ISO100 1/60 f/8.0 0EV 20mm(30mm)

NC+



s n a p



D200 + SIGMA 10-20mm F4-5.6 EX DC /HSM + PL
ISO100 1/80 f/8.0 0EV 20mm(30mm)

NX



2007・06・04（月）

s n a p



D200 + Ai AF Zoom Nikkor 70-210mm F4.0-5.6 + PL
ISO400 1/250 f/6.3 (-0.3EV) 70mm(105mm)

NC+



鉄っちゃんではないので車両形式は詳しくないけど、
キハ200形気動車ってことでいいのかな。
小湊鉄道、上総久保駅（かずさくぼえき）と高滝駅の間。
この色と走行音・・・乗りたいなあ・・・と思った。
高滝湖の湖畔を散歩中のスナップでおじゃる。
踏切の「クァンクァンクァン・・・」という警報音が遠くから聞
こえてきたので
レンズを向けた途端、列車が姿を現した。

撮影ポイント

s n a p



D200 + Ai AF Nikkor 24mm F2.8 + PL

ISO100 1/125 f/5.0 (0EV)

NC



高滝ダム。花は散策路に咲いていた立葵。

撮影ポイント

s n a p



D200 + Ai AF Nikkor 24mm F2.8 + PL
ISO100 1/160 f/5.6 (0EV)

NC+



きょうは7kmちょっと歩いただけ。

体力増強のため、ゼットイ使わないとわかっている三脚を担いでの散歩だが、

10kmくらいなら、全くと言っていいほど楽に歩けるようになってきた。

・・・と言っても平地の場合だけぢゃの。

山道の登りは、腿がパンパンになるわ、アゴは出るわでまだまだ訓練が必要ぢゃ。

スポーツショップに行くと足首に付けるオモリを売っているけ

ど、

これを普通の生活に取り入れてみようかな？ っと。

s n a p



D200 + Ai AF Nikkor 24mm F2.8 + PL

ISO100 1/160 f/5.6 (0EV)

NC+



撮影ポイント

s n a p



D200 + Ai AF Nikkor 24mm F2.8 + PL
ISO100 1/160 f/5.6 (0EV)

NC+



2007・06・05 (火)

s n a p



D200 + Ai AF Nikkor 85mm F1.4D(IF) + PL

ISO200 1/125 f/6.3 0EV

NC+



フェンネル

s n a p



D200 + Ai AF Nikkor 85mm F1.4D(IF) + PL
ISO200 1/200 f/4.0 (-1.0EV)

NC+



s n a p (another green XLII)



D200 + Ai AF Nikkor 85mm F1.4D(IF) + PL
ISO200 1/250 f/4.0 (-1.0EV)

NC+



2007 · 06 · 06 (水)

s n a p (another green XLIII)



D200 + Ai AF-S Zoom Nikkor ED 17-35mm F2.8D(IF) + PL
ISO100 1/50 f/5.6 0EV 35mm(52.5mm)

NC+



s n a p (another green XLIV)



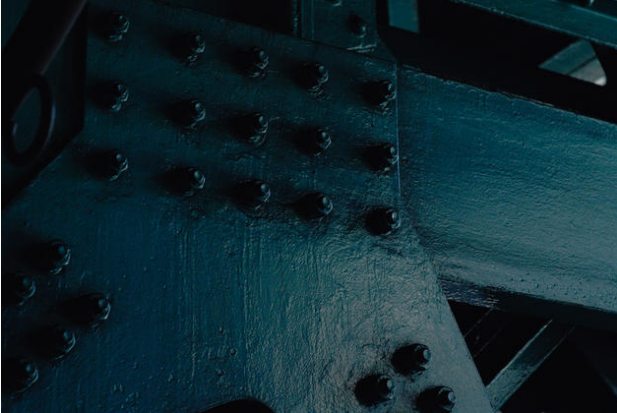
D200 + Ai AF Nikkor 85mm F1.4D(IF) + PL

ISO200 1/200 f/3.2 0EV

NC+



s n a p (another green XLV)



D200 + Ai AF Nikkor 85mm F1.4D(IF) + PL
ISO400 1/160 f/4.0 (-1.7EV)

NC+



2007・06・07 (木)

s n a p



D200 + TAMRON SP AF28-75mm F2.8 XR Di LD Aspherical
(IF) MACRO + PL

ISO100 1/180 f/5.6 -0.3EV 50mm(75mm)

NC+



s n a p



D200 + TAMRON SP AF28-75mm F2.8 XR Di LD Aspherical
(IF) MACRO + PL

ISO100 1/180 f/5.6 -0.3EV 50mm(75mm)

NC+



s n a p



D200 + TAMRON SP AF28-75mm F2.8 XR Di LD Aspherical
(IF) MACRO + PL

ISO100 1/250 f/5.6 -0.7EV 38mm(57mm)

NC+



2007・06・08 (金)

s n a p



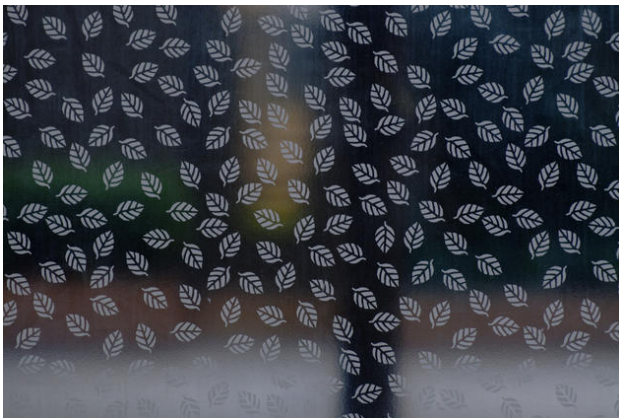
D200 + Ai AF Nikkor 85mm F1.4D(IF) + PL

ISO200 1/50 f/1.8 -2.0EV

NC+



s n a p



D200 + Ai AF Nikkor 85mm F1.4D(IF) + PL

ISO200 1/80 f/2.0 -1.3EV

NC+



う～ん、人が通るのをしばらく待っていたんだけど・・・誰も通
らなかったなあ。

・・・もしかすると怪しいおっさんが居たので来なかったのかも
ね・・・。

s n a p



D200 + Ai AF Nikkor 50mm F1.4D

+ KENKO Black Mist No.1

ISO100 1/125 f/5.6 -0.3EV

NC+



2007 · 06 · 09 (±)

s n a p



D200 + Ai AF-S Zoom Nikkor ED 28-70mm F2.8D(IF) + PL
ISO200 1/320 f/5.0 -1.0EV 50mm(75mm)

NC+



s n a p



D200 + TAMRON SP AF28-75mm F2.8 XR Di LD Aspherical
(IF) MACRO (Model A09)

ISO100 1/800 f/4.0 0EV 28mm(42mm)

NC



s n a p



D200 + AF-S VR Zoom Nikkor ED 24-120mm F3.5-5.6G(IF)
+ PL
ISO200 1/40 f/5.6 -1.0EV 55mm(82.5mm)
NC+



s n a p



D70 + AF-S VR Zoom Nikkor ED 24-120mm F3.5-5.6G(IF)
ISO200 1/40 f/5.6 -0.3EV 52mm(78mm)

NC



s n a p



D200 + Ai AF Nikkor 85mm F1.4D(IF) + PL
ISO560 1/250 f/3.5 (-1.0EV)

NC+



2007 · 06 · 10 (日)

s n a p (another green XLVI)



D200 + AF-S VR Zoom Nikkor ED 70-200mm F2.8G(IF)

ISO100 1/320 f/4.0 0EV 70mm(105mm)

P



s n a p



D200 + Ai AF-S Zoom Nikkor 24-85mm F3.5-4.5G(IF)

ISO100 1/2.5 f/8.0 -1.7EV 24mm(36)mm

NC+



s n a p



D200 + Ai AF-S Zoom Nikkor 24-85mm F3.5-4.5G(IF)

ISO100 1/2.5 f/8.0 -1.0EV 24mm(36)mm

NC+



2007 · 06 · 11 (月)

s n a p



D200 + Ai Nikkor 35mm F1.4

ISO100 1/250 f/4.0 0EV

NC+



s n a p



D200 + Ai Nikkor 35mm F1.4
ISO100 1/1500 f/2.8 -0.7EV
NC+



s n a p



D200 + Ai Nikkor 35mm F1.4

ISO100 1/2500 f/2.8 -0.7EV

NC+



2007 · 06 · 12 (火)

s n a p



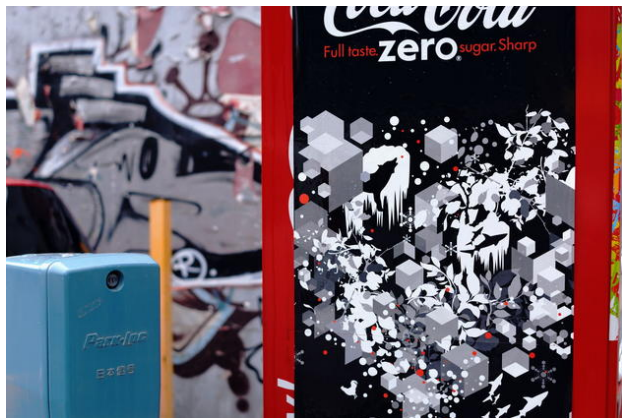
D200 + Ai Nikkor 35mm F1.4

ISO100 1/800 f/2.8 -0.7EV

NC+



s n a p



D200 + Ai Nikkor 35mm F1.4

ISO100 1/1500 f/2.8 -0.7EV

NC+



s n a p



D200 + Ai Nikkor 35mm F1.4

ISO100 1/500 f/4.0 -0.7EV

NC+



2007・06・13 (水)

s n a p



D200 + TOKINA AT-X287AF PRO SV 28-70mm F2.8 + PL
ISO100 1/40 f/4.0 -1.0EV 28mm(42mm)

NC+



07.06.15 追記

tokinaの【AT-X287AF PRO SV 28-70mm F2.8】

このレンズを再GETした。

以前、「レンズ性能は"悪い"の一言に尽きる！」って言ってたのにどうして？

たった一度の使用でその日のうちに手放したのだが、

その時に、極悪の収差(すべて)処理にウンザリしたと同時に、
なにか特別の香りを感じたのである。

(性能の悪さに親近感を覚えることがある――自分と似ているからね)

手放した後でも、開放での描写の悪さが妙にひっかかっていたのだ。

今再びこのレンズでいろいろと撮ってみているところである。
中心部の分解能はそこそこであるが、やっぱりすべての点で性能が悪い(笑)。

ところが、やっぱり魅力があるのだ。

開放時の球面収差のハ口がハンパじゃない!(ま、それだけじゃないけどね)

こんな魅力があるレンズはもう新たに設計されることは金輪際ないと思うので、

見かけたら即GETしておくように!

(ここまで性能が悪いのに中古価格が2万以上もするけど・・・2千円でも高い感じ)

あ、そうそう、CCDの反射をモロに捕らえることができる。
これも凄い。

s n a p



D200 + TOKINA AT-X287AF PRO SV 28-70mm F2.8 + PL
ISO100 1/60 f/4.0 -1.7EV 50mm(75mm)

NC+



s n a p



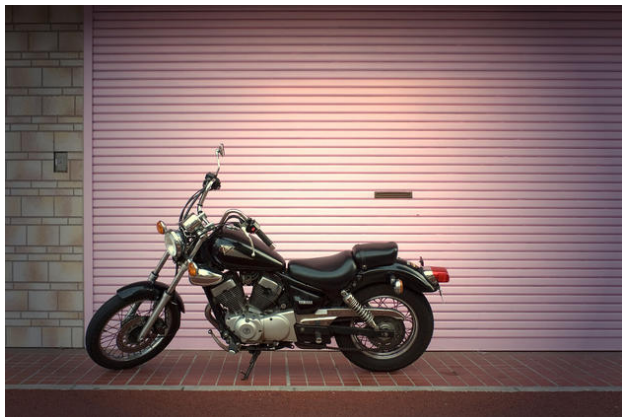
D200 + TOKINA AT-X287AF PRO SV 28-70mm F2.8 + PL
ISO100 1/40 f/2.8 -0.3EV 70mm(105mm)

NC+



2007・06・14 (木)

s n a p



D200 + TOKINA AT-X287AF PRO SV 28-70mm F2.8 + PL
ISO100 1/80 f/5.6 0EV 28mm(42mm)

CS



s n a p



D200 + TOKINA AT-X287AF PRO SV 28-70mm F2.8 + PL
ISO100 1/320 f/5.6 +0.3EV 28mm(42mm)

NC+



s n a p



D200 + Ai AF-S Zoom Nikkor ED 17-35mm F2.8D(IF) + PL
ISO100 1/40 f/4.0 (-1.0EV) 35mm(52.5mm)

NC+



2007・06・15 (金)

s n a p



D200 + Ai AF-S Zoom Nikkor ED 17-35mm F2.8D(IF) + PL
ISO400 1/80 f/6.3 -2.0EV 19mm(28.5mm)

NC



s n a p



わあ～い雨だ。ツユの季節がやってきたじょー。
もちろんいつでもカメラは持っている。移動中はレインカバーを付けて。
カメラはバッグには入れないようにしているのよね・・・。
だって、入れちゃうと、かなり撮る気にならないとシャッター押せなくなっちゃうでしょ？

・・・あ、撮る気がなくてもシャッター押してるのがバレちゃった。でへ。

でもこれ、意識してやってみているんですよ。

なかなか無意識に撮るって難しいんですよね。

無意識に撮ったものを後で見て、いいなあ～なんてことになっちゃうのは問題だと思うんだけど・・・。

それにしても、晴れても雨降りでもいつでもどこでも楽しいね～！

D200 + Ai AF-S Zoom Nikkor ED 17-35mm F2.8D(IF) + PL
ISO100 1/160 f/4.0 -0.7EV 24mm(36mm)

NC+



s n a p



D200 + Ai AF Nikkor 85mm F1.4D(IF) + PL

kinzo's notebook II

ISO100 1/100 f/4.0 0EV

NC+



07.05.26

s n a p



D200 + AF-S VR Zoom Nikkor ED 70-200mm F2.8G(IF)

ISO100 1/50 f/5.6 (+0.3EV) 200mm(300mm)

NC+



07.06.09

s n a p



D200 + AF-S VR Zoom Nikkor ED 70-200mm F2.8G(IF)
ISO100 1/50 f/5.6 (+0.3EV) 200mm(300mm)

NC+



07.06.09

2007・06・16 (土)

s n a p



D200 + TOKINA AT-X287AF PRO SV 28-70mm F2.8

ISO100 1/640 f/2.8 -1.0EV 50mm(75mm)

NC+



・ ・ ・ ・ すごいレンズだ。

再GETした甲斐があった。う・うれP ← 「ノリP変換」

(←そんなものはない！)

s n a p



D200 + TOKINA AT-X287AF PRO SV 28-70mm F2.8
ISO100 1/320 f/4.0 -0.3EV 28mm(42mm)

NC+



F4だとこんな感じ。RAW →色収差補正は必須。

s n a p



D200 + TOKINA AT-X287AF PRO SV 28-70mm F2.8 + PL
ISO100 1/180 f/8.0 +0.3EV 28mm(42mm)

NX



雨なので喜んでこのレンズを持って出たら、な〜んと！ スゴ
イ好天になってしまった。

暑かったね〜。

2007・06・17（日）

s n a p



D200 + TOKINA AT-X287AF PRO SV 28-70mm F2.8

ISO100 1/500 f/4.0 (0EV) 28mm(42mm)

NC+



紫陽花をこんなふう撮ってはいけないのだ！

ここのところ忙しくてきょうも徹夜。午前中少し眠って、午後から外へ出た。

昨日と違って雲が無い・・・。陽射しも減法強い。

こんな日はどうしたらいいのやら・・・。

s n a p



D200 + SIGMA 10-20mm F4-5.6 EX DC /HSM + PL
ISO100 1/80 f/9.0 0EV 20mm(30mm)

CS



s n a p



D200 + SIGMA 10-20mm F4-5.6 EX DC /HSM + PL
ISO100 1/80 f/9.0 (-1.0EV) 10mm(15mm)

NX



s n a p



D200 + SIGMA 10-20mm F4-5.6 EX DC /HSM + PL
ISO100 1/80 f/9.0 0EV 20mm(30mm)

NX



s n a p



D200 + SIGMA 10-20mm F4-5.6 EX DC /HSM + PL
ISO100 1/50 f/9.0 -0.3EV 20mm(30mm)

NC



s n a p



D200 + TOKINA AT-X287AF PRO SV 28-70mm F2.8 + PL
ISO100 1/60 f/6.3 +0.3EV 28mm(42mm)

NX



s n a p



D200 + TOKINA AT-X287AF PRO SV 28-70mm F2.8 + PL
ISO100 1/80 f/8.0 0EV 50mm(75mm)

NC+



s n a p



D200 + TOKINA AT-X287AF PRO SV 28-70mm F2.8 + PL
ISO100 1/125 f/6.3 +0.3EV 28mm(42mm)

NX



s n a p



D200 + TOKINA AT-X287AF PRO SV 28-70mm F2.8
ISO100 1/320 f/5.6 -1.0EV 50mm(75mm)

NC+



s n a p



D200 + TOKINA AT-X287AF PRO SV 28-70mm F2.8 + PL
ISO100 1/250 f/3.2 -0.7EV 28mm(42mm)

NX



s n a p



D200 + TOKINA AT-X287AF PRO SV 28-70mm F2.8
ISO100 1/100 f/7.1 -0.3EV 46mm(69mm)

NC+



s n a p



D200 + Ai AF Nikkor 85mm F1.4D(IF) + PL
ISO100 1/250 f/4.0 -1.3EV

NC+



s n a p



D200 + Ai AF Nikkor 85mm F1.4D(IF) + PL
ISO100 1/60 f/4.0 -1.7EV
NC+



s n a p



D200 + Ai AF Nikkor 85mm F1.4D(IF)

ISO100 1/640 f/2.0 -0.3EV

NC+



2007 · 06 · 18 (月)

s n a p



D200 + TOKINA AT-X287AF PRO SV 28-70mm F2.8

ISO100 1/800 f/8.0 +0.3EV 28mm(42mm)

NC+



s n a p



D200 + TOKINA AT-X287AF PRO SV 28-70mm F2.8
ISO100 1/180 f/5.6 +0.3EV 70mm(105mm)

NC+



s n a p



D200 + TOKINA AT-X287AF PRO SV 28-70mm F2.8
ISO100 1/180 f/5.6 +0.3EV 70mm(105mm)

CS



s n a p



D200 + TOKINA AT-X287AF PRO SV 28-70mm F2.8
ISO100 1/125 f/5.6 +0.3EV 70mm(105mm)

NC+



s n a p



D200 + TOKINA AT-X287AF PRO SV 28-70mm F2.8
ISO100 1/200 f/5.6 +0.3EV 70mm(105mm)

NC



s n a p



D200 + TOKINA AT-X287AF PRO SV 28-70mm F2.8
ISO100 1/125 f/5.6 +0.3EV 70mm(105mm)

NC+



s n a p



D200 + Ai AF Nikkor 35mm F2D + PL

ISO100 1/250 f/5.6 -1.0EV

NC+



2007 · 06 · 19 (火)

s n a p



D200 + SIGMA 10-20mm F4-5.6 EX DC /HSM + PL
ISO200 1/250 f/14 0EV 10mm(15mm)

NX



s n a p



D200 + TOKINA AT-X287AF PRO SV 28-70mm F2.8 + PL
ISO100 1/750 f/5.0 -0.7EV 35mm(52.5mm)

NC+



s n a p



D200 + AF-S VR Zoom Nikkor ED 24-120mm F3.5-5.6G(IF)
+ PL
ISO100 1/45 f/6.3 -1.7EV 24mm(36mm)
NC



2007 · 06 · 20 (水)

s n a p



D200 + Ai AF Micro Nikkor 60mm F2.8

ISO100 1/500 f/6.3 +0.7EV

NC



s n a p



D200 + Ai AF Micro Nikkor 60mm F2.8 + PL
ISO100 1/60 f/3.5 0EV

NC



s n a p



D200 + TOKINA AT-X M100 PRO D 100mm F2.8 MACRO
ISO100 1/640 f/5.6 (-0.3EV)

NC



s n a p



D200 + TOKINA AT-X M100 PRO D 100mm F2.8 MACRO
ISO100 1/320 f/8.0 -0.7EV

NC



2007・06・21 (木)

s n a p



D200 + TOKINA AT-X287AF PRO SV 28-70mm F2.8

ISO100 1/320 f/8.0 +0.3EV 70mm(105mm)

NC+



s n a p



D200 + TOKINA AT-X287AF PRO SV 28-70mm F2.8
ISO100 1/350 f/8.0 0EV 28mm(42mm)

CS



s n a p



D200 + TOKINA AT-X287AF PRO SV 28-70mm F2.8
ISO100 1/350 f/8.0 0EV 28mm(42mm)

NC+



s n a p



D200 + TOKINA AT-X287AF PRO SV 28-70mm F2.8
ISO100 1/350 f/8.0 0EV 28mm(42mm)

NX



2007 · 06 · 22 (金)

s n a p



D200 + TOKINA AT-X287AF PRO SV 28-70mm F2.8
ISO100 1/250 f/2.8 -1.3EV 50mm(75mm)

NC+



s n a p



D200 + TOKINA AT-X287AF PRO SV 28-70mm F2.8
ISO100 1/500 f/2.8 -2.0EV 46mm(69mm)

NC+



s n a p



D200 + TOKINA AT-X287AF PRO SV 28-70mm F2.8
ISO100 1/500 f/2.8 -1.7EV 70mm(105mm)

NC+



2007 · 06 · 23 (土)

s n a p



D200 + AF-S VR Zoom Nikkor ED 70-200mm F2.8G(IF)

ISO100 1/250 f/2.8 0EV 200mm(300mm)

NC+



s n a p



D200 + Ai AF Nikkor 35mm F2D + PL

ISO100 1/160 f/5.0 -1.0EV

NC+



s n a p



D200 + Ai AF-S Zoom Nikkor ED 28-70mm F2.8D(IF) + PL
ISO100 1/350 f/4.0 -1.7EV 38mm(57mm)
NC + "LUMIX CLUB Photo 水陸自動補正"



2007 · 06 · 24 (日)

s n a p



D200 + TOKINA AT-X287AF PRO SV 28-70mm F2.8

ISO100 1/250 f/8.0 +0.3EV 40mm(60mm)

NX



s n a p



D200 + TOKINA AT-X287AF PRO SV 28-70mm F2.8
ISO100 1/350 f/4.0 -0.3EV 62mm(93mm)

NC+



s n a p



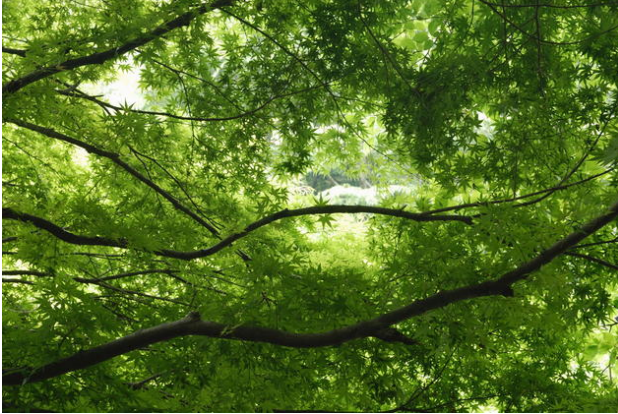
D200 + TOKINA AT-X287AF PRO SV 28-70mm F2.8
ISO100 1/100 f/11 +0.3EV 35mm(52.5mm)

NX



2007・06・25 (月)

s n a p



D200 + TOKINA AT-X287AF PRO SV 28-70mm F2.8

ISO100 1.10s f/11.0 +1.0EV 70mm(105mm)

NC+



s n a p



D200 + TOKINA AT-X287AF PRO SV 28-70mm F2.8
ISO100 1.6s f/11.0 +2.0EV 70mm(105mm)

NC+



s n a p



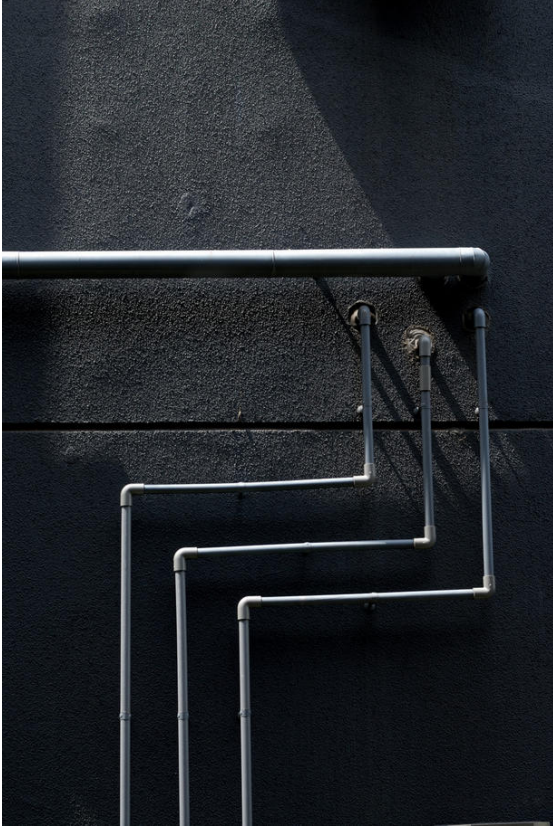
D200 + TOKINA AT-X287AF PRO SV 28-70mm F2.8
ISO100 2.50s f/11.0 +2.0EV 70mm(105mm)

NC+



2007 · 06 · 26 (火)

s n a p



D200 + Ai Nikkor 50mm F1.2S + PL

ISO100 1/60 f/5.6 -0.7EV

NC



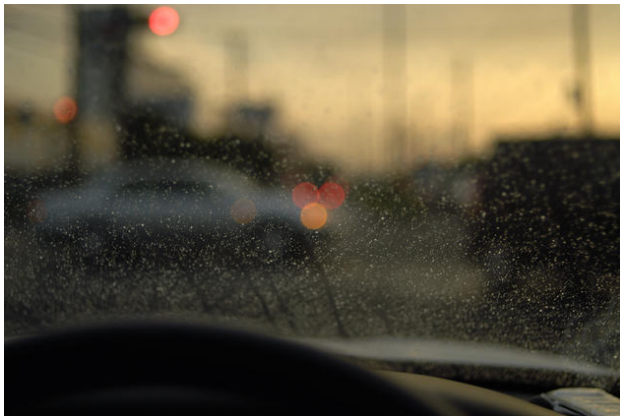
s n a p



D200 + SIGMA 10-20mm F4-5.6 EX DC /HSM
ISO100 1/640 f/8.0 0EV 10mm(15mm)
NC



s n a p



D200 + Ai AF Nikkor 35mm F2D

ISO100 1/320 f/2.0 -1.3EV

NC



2007・06・27 (水)

s n a p



D200 + SIGMA 10-20mm F4-5.6 EX DC /HSM

ISO100 1/20 f/5.6 -1.0EV 10mm(15mm)

NX



s n a p



D200 + AF-S VR Zoom Nikkor ED 24-120mm F3.5-5.6G(IF)
+ PL

ISO200 1/125 f/8.0 0EV 48mm(72mm)

CS



s n a p



D200 + Ai AF Nikkor 35mm F2D + PL
ISO100 1/2000 f/3.5 -0.3EV

NC+



s n a p



D200 + Ai AF Nikkor 35mm F2D + PL

ISO100 1/180 f/3.5 -0.3EV

NC+



2007・06・28 (木)

s n a p



D200 + Ai AF Nikkor 20mm F2.8 + PL

ISO100 1/80 f/3.2 -1.3EV

CS



s n a p



D200 + Ai AF Nikkor 20mm F2.8 + PL
ISO100 1/160 f/3.2 -1.0EV
CS



s n a p



D200 + Ai AF Nikkor 20mm F2.8 + PL

ISO100 1/125 f/3.2 -1.0EV

NC+



2007・06・29 (金)

s n a p



D200 + Ai AF Nikkor 20mm F2.8 + PL

ISO100 1/250 f/4.0 -0.3EV

NX



s n a p



D200 + Ai AF Nikkor 20mm F2.8 + PL
ISO100 1/100 f/3.5 -1.3EV

NC+



s n a p



D200 + Ai AF Nikkor 85mm F1.4D(IF) + PL
ISO360 1/60 f/2.8 -1.0EV

NC+



2007 · 06 · 30 (土)

s n a p



D200 + TOKINA AT-X287AF PRO SV 28-70mm F2.8 + PL
ISO100 1/400 f/5.6 -0.3EV 35mm(52.5mm)

NC+



s n a p



D200 + TOKINA AT-X287AF PRO SV 28-70mm F2.8 + PL
ISO100 1/400 f/5.6 -0.3EV 35mm(52.5mm)

NC+



s n a p



D200 + TOKINA AT-X287AF PRO SV 28-70mm F2.8 + PL
ISO100 1/400 f/5.6 -0.3EV 35mm(52.5mm)

NC+



kinzo's notebook II

著 者：kokupsy_un

発行日：2009年12月27日

発行所：Obunest

©2006 EAST Co., Ltd./Obun Printing Company, Inc.

運 営：イースト株式会社

<http://www.est.co.jp/>

PDF変換：欧文印刷株式会社

印刷・製本：欧文印刷株式会社

<http://www.obun.jp/>

乱丁・落丁本は、ご面倒ですが下記のアドレスにご連絡ください。

mybooks_info@est.co.jp

200912270169-006-EE9700



200912270169-006-EE9700

英数字が90度回転しない
ようにするには....

お申し込み画面の「書籍
のタイトル」と「著者名」
を入力するときに全角文
字で入力してください。

<英数字を半角で入力した場合>

子育て日記 VOL. 2

▼
子育て日記 VOL. 2

<英数字を全角で入力した場合>

子育て日記 VOL. 2

▼
子育て日記 VOL. 2

背表紙は左のようになります。
半角英数字を使用している場合は**半角英数字だけ90度回転**した状態になります。
なお製本サービスをご利用の場合、総ページ数が一定のページ数（モノクロは121
ページ、カラーは141ページ）に達しない場合は背表紙に文字は入りません。
ご承知おきください。