

kinzo's notebook II

目次

2006・07・01 (土)	another red LXI	1
	葉	2
2006・07・02 (日)	竹藪 1/5	3
	竹藪 2/5	4
	竹藪 3/5	5
	竹藪 4/5	6
	竹藪 5/5	7
	カルガモ	8
2006・07・03 (月)	ノシメトンボ 2pics	9
2006・07・04 (火)	アヒル寝 1/2	12
	アヒル寝 2/2	13
	衝撃スクープ! 東屋で一服中のD200 	14
	ノラネコ	16
2006・07・05 (水)	〇〇〇カメ (ミシシippアカミミガメ)	18
2006・07・06 (木)	アヒル近づく 1/4	20
	アヒル近づく 2/4	21
	アヒル近づく 3/4	22
	アヒル近づく 4/4	23
	合鴨といっしょ 1/9	24
	合鴨といっしょ 2/9	25
	合鴨といっしょ 3/9	26
	合鴨といっしょ 4/9	27
	合鴨といっしょ 5/9	28
	合鴨といっしょ 6/9	29
	合鴨といっしょ 7/9	30

	合鴨といっしょ 8/9	31
	合鴨といっしょ 9/9	32
2006・07・07 (金)	もうすぐ咲くよ「舞妃蓮」	34
	モンキチョウ	35
2006・07・08 (土)	ベニシジミ 1/2	36
	ベニシジミ 2/2	37
2006・07・09 (日)	舞妃蓮 3pics	38
	大賀蓮	40
2006・07・10 (月)	ベンチのある風景	42
	森の中を歩く	43
	森の中を歩く 2	44
2006・07・11 (火)	モンシロチョウ	45
	もう撮った？(ヒラタアブ)	46
2006・07・12 (水)	ミツバチ 1/6	47
	ミツバチ 2/6	48
	ミツバチ(触覚にピント) 3/6	49
	ミツバチ(眼にピント) 4/6	50
	ミツバチ(顔洗ってま～す) 5/6	51
	ミツバチ 6/6	52
2006・07・13 (木)	クモ(名称不明)	53
	???名称不明???	54
2006・07・14 (金)	アオガエル(another green XXVII)	55
2006・07・15 (土)	ディスプレイ台によさG(苔の生えた杭)	56
	マゼンタの睡蓮-マクロ(another red LXII)	57
	2pics	57
	青い影(another blue XVIII)	58

2006・07・16 (日)	カナリヤ色の睡蓮 2pics	60
2006・07・17 (月)	境内の露店(富岡八幡) 2pics	62
	知らなかった 近所の公園にウナギが！	63
2006・07・18 (火)	托鉢僧	65
	♪浴衣のキミィわぁ	67
2006・07・19 (水)	気分スッキリ	69
	森下町「カトレア」のカレーパン	70
2006・07・20 (木)	手持ちで1.1秒	72
2006・07・21 (金)	夢	73
	another green XXVIII	75
2006・07・22 (土)	薔薇色の薔薇 (another red LXIII)	76
2006・07・23 (日)	synchronicity	78
2006・07・24 (月)	synchronicity	79
	one for synchronicity	80
2006・07・25 (火)	大人はダメよ	81
2006・07・26 (水)	梅雨時の散歩はフードのついたパーカーが最 適！	82
	every breath you take	83
	わー、ツユ明け！？	84
2006・07・27 (木)	and i love chair	85
	fit to carry out the plan	86
	ありや、晴れてきた	87
2006・07・28 (金)	time has passed away 1	89
	time has passed away 2	90
	time has passed away 3	91
	time has passed away 4	92

	6時半だ起きろ～！ 晴れだぞ	93
2006・07・29 (土)	温度差	95
	s n a p	96
2006・07・30 (日)	be react (to bicycle)	97
2006・07・31 (月)	夏～	98
	加茂橋	99
	色を楽しむ	100
2006・08・01 (火)	微速前進	101
	日曜日 午前8時12分	102
2006・08・02 (水)	Magdalene?	103
	be react (to bicycle) again	104
	日曜日 午前4時27分	105
2006・08・03 (木)	午前5時だ 起きろ～	107
	日曜日 午前5時23分	108
	日曜日 午前5時38分	109
	日曜日 午前8時19分	110
2006・08・04 (金)	夏だ 6時だ 起きろっつーの！！	111
	ストライク花ポール	112
2006・08・05 (土)	Capture NX 買ってきた	114
	きょうも晴れ！ 起きろ～！！	115
	先週の日曜日 午前9時2分	117
	出口が上下に二つ？	119
	トンネルを抜けて遊歩道へ	120
	弘文洞跡	121
	弘文洞跡 [NX]	122
2006・08・06 (日)	UVカットにコパトーン	126
	空はウソでも青がいいのだ	127

2006・08・07 (月)	another red LXIV	128
	噴水	129
	空はウソでも青がいいのだ その弐	130
2006・08・08 (火)	なんてこった！	131
	花は迷惑そうだが葉はうれしそうだ	133
2006・08・09 (水)	抜けられない	135
	目が痛くなってくるよ	136
2006・08・10 (木)	起きてるかああ！	137
2006・08・11 (金)	雷	139
	s n a p	140
	s n a p	141
	s e l f	142
2006・08・12 (土)	帽子(ゆりかもめ)	143
	s n a p	144
	よく落ちる NX！	145
	s i g n	146
	s i g n	147
2006・08・13 (日)	s n a p	148
	s n a p	149
	当然！？	150
	o00o	151
	s n a p (NX の新機能)	152
	蓮華亭のベンチ (内)	153
2006・08・14 (月)	電話が通じない！	154
	茜浜から見た幕張新都心	155
2006・08・15 (火)	s n a p	157
	s n a p	158

	be react (to bicycle)	159
	be react (to bicycle)	160
2006・08・16 (水)	one of the air (終戦記念日)	161
	s n a p	162
	a bottle	163
	空は青がいいっ！ ?	164
	s n a p	165
	be react (to bicycle ?)	166
2006・08・17 (木)	青い壁 (another blue XIX)	167
	s n a p	168
	早すぎた	169
	天井も青がいいのだ！ ? (another blue XX)	170
	電話回線復旧	171
2006・08・18 (金)	s n a p (ピンズ)	173
2006・08・19 (土)	身体の半分はビールでできていたのだ	174
	s n a p (女子バレーボールワールドグラン プリ2006)	175
	s n a p (×)	176
	s n a p	177
	信州クラフト展のご案内	178
2006・08・20 (日)	CAUTION 9'6''	180
	CAUTION OUT OF SERVICE	181
	男の顔に皺は不要だ！	182
2006・08・21 (月)	夏色 (another blue XXI)	184
	フォルテ	185

	s n a p (another red LXIV)	186
	be react to butterfly (another red LXV)	
	187
2006・08・22 (火)	静寂	189
	静寂 II	190
	s n a p (another red LXVI)	191
2006・08・23 (水)	s n a p	192
	夕景	193
	まあるい窓 I	194
	まあるい窓 II	195
	緑の藻(アオコ)	196
2006・08・24 (木)	s n a p	197
	s n a p	198
	s n a p	199
	起きてる?	201
	ゴールポスト	202
	s n a p (another red LXVI)	203
	回復!	204
2006・08・25 (金)	おはよー!	207
	「活」	209
	「活」 2	210
	「活」 3	211
2006・08・26 (土)	起きろ〜! 雨だ	212
	s n a p	214
2006・08・27 (日)	deep color (another blue XXII)	216
	メリーゴーランド	217
2006・08・28 (月)	s n a p	218

	and sky	219
	おいしい水	220
	s n a p	221
	s n a p	222
	s n a p (Adobe lightroom-beta3 を使ってみ た)	223
2006・08・29 (火)	lightroomとNX	226
2006・08・30 (水)	s n a p	230
	s n a p	231
	充填チップ	232
	s n a p	233
	らメニュー ガキ 作りは ハナミへ	234
	be react to metal-red (another red LXVI)	235
2006・08・31 (木)	食虫植物	236
	首にキズが！ AKGのヘッドフォン	237
	another yellow	238

2006 · 07 · 01 (土)

another red LXI



D200 + Ai AF-S Zoom Nikkor ED 28-70mm F2.8D(IF)
+ KENKO EXTENSION TUBE 12mm
ISO100 1/500 f/2.8 -0.3EV 70mm(105mm)
NC



葉



強く水を弾いて水玉になっているのが蓮。他は睡蓮。

D200 + TOKINA AT-X M100 PRO D 100mm F2.8 MACRO
ISO200 1/640 f/4.0 -1.7EV

NC



2006・07・02 (日)

竹藪 1/5



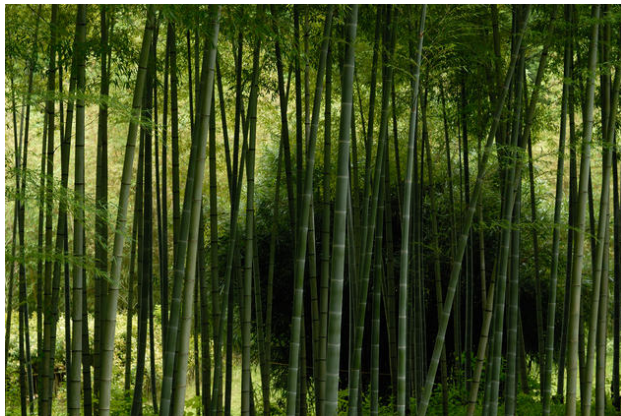
D200 + Ai AF Nikkor 50mm F1.4D

ISO100 1/40 f/5.6 -1.0EV

NC



竹藪 2/5



D200 + Ai AF Nikkor 50mm F1.4D

ISO100 1/80 f/5.6 -1.0EV

NC



竹藪 3/5



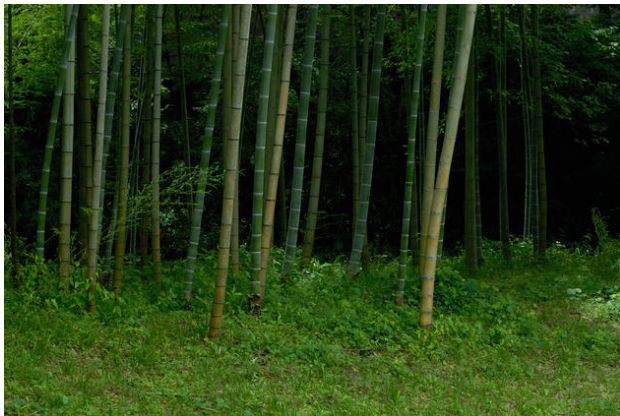
D200 + Ai AF Nikkor 50mm F1.4D

ISO100 1/45 f/5.6 -1.0EV

NC



竹藪 4/5



D200 + Ai AF Nikkor 50mm F1.4D

ISO100 1/125 f/5.6 -1.3EV

NC



竹藪 5/5



D200 + Ai AF Nikkor 50mm F1.4D

ISO100 1/200 f/5.6 -1.3EV

NC



カルガモ



人間は好きではないようす。

迷彩柄の布を被って、もっと近づいて撮ったり・・やってみた
いなあ・・。

D200 + TOKINA AT-X M100 PRO D 100mm F2.8 MACRO
ISO100 1/800 f/2.8 -0.7EV

NC



2006・07・03（月）

ノシメトンボ 2pics



飛んでいるところ？ いや、それはゼツタイ無理。撮れん！

D200 + TOKINA AT-X M100 PRO D 100mm F2.8 MACRO
ISO100 1/60 f/5.6 -0.3EV

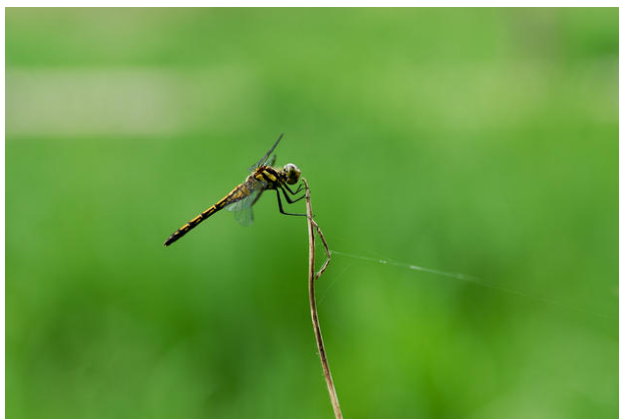
NC

もっと近づいて撮ったのもあるんだけど、
これがまた、とまっている場所が黄色と黒のナイロンロープの
上・・・。

絵にはならない～。

足場がすべらなくていいのか、たくさんのトンボがとまっていたよ。





コメント

.....

kokupsy_un

原寸じゃなくても 1500x1000pixelのサイズはピンボケもブレも誤魔化せないなあ(涙)。

これがトキナマクロレンズの実力だと思っははいけませんぞ——！

もっと長いレンズで離れた場所から狙ったほうがいいのかもね・・・。

VR70-200mmに接写リングのコンビか、まだ持ってないけど200mmマクロが良さそう。

って、昆虫もやるつもりになってるんだらうか(笑)。🐾

そうそう、きょうは週末に向けて「虫除けシール」を買った。

効くのかなあ。🐛

2006・07・04 (火)

アヒル寝 1/2



寝てる・・・？

そおっと近づいてみよっと。

D200 + TOKINA AT-X M100 PRO D 100mm F2.8 MACRO

ISO100 1/800 f/2.8 -0.7EV

NC



アヒル寝 2/2



熟睡中。

近づいても気がつかない。

「食べちゃうぞ～」って小さく声をかけてみたが、
それでも寝てる。

D200 + TOKINA AT-X M100 PRO D 100mm F2.8 MACRO
ISO100 1/800 f/2.8 -0.7EV

NC



|||| 衝撃スクープ！ 東屋で一服中のD200 ||||



D200のホッとした表情に注目。気持ち良さそうだ。

撮影途中、東屋の下で涼をとる。何気なくD200に目が留まる。

そうか・・・カメラだって一服したいよね。

レンズはこのところお気に入りになりつつある

TOKINA AT-X M100 PRO D 100mm F2.8 MACRO。

ホットシューにはエツミのヘッドスタビライザを付け、さらに百均のタオル地のサポーターを付けている。

額に搔く汗は撮影の天敵である。

夏の撮影グッズのお勧めNo.1だ。

(Nikonのロゴ入りサポーター欲すい。ん？ TOKINAでもいいぞ)

ボディには10cmのプレートを足し、レンズ真下の位置にクイックシューを付けている。

重量級のレンズの場合はバランスが良い。
ここにスリックのプロミニを付けて、カメラを頭蓋骨と肋骨
(*)でホールドする。
ブレ防止の効果は絶大だ。
さらに左手でプレートとレンズをいっしょに優しく包む。これ
でレンズの絞り機構の振動まで吸収できる(*2)。
むふ、天下無敵のスタビライザの完成ちゃ。

* 本当は肋骨は心臓の振動をモロに受けるので肩の骨が最も
適任だよ。

*2 カメラのミラーアップ時に絞りも絞り込まれて待機してい
る理由がうなづけるね。

D70 + Ai AF Nikkor 35mm F2D

ISO200 1/4 f/8.0 -2.3EV

NC



コメント

.....

kokupsy_un

追記

グリップを付けているのを書き忘れた。

振動の少ないレンズなら右手だけでも十分いける。

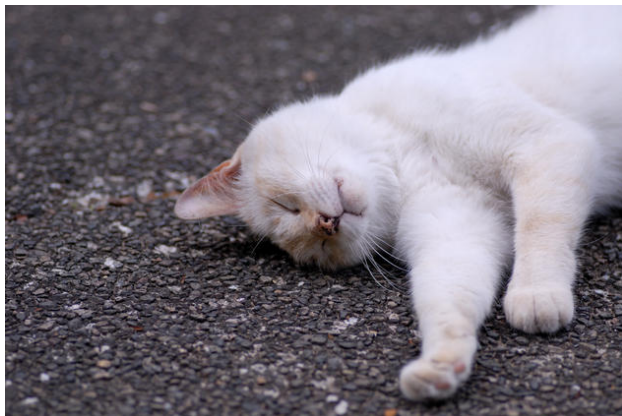


完全に空いた左手はチンポが急に痒くなった時でも
即カキカキできる(起動0.1秒以下)。これ、ケッコウ重要!

もちろん、レフ板操るなんてのはちよろ過ぎ。
外部ストロボとかハレ切りなんてのは言わずもがな。

.....

ノラネコ



カタカナで書くと猫の種類みたいだ(笑・うな)。

「おいで～」と言ってみた。

珍しいこともあるものだ。

素直に寄ってきた。お腹が減っているのかな・・・、妙になついでくる。

体をすり寄せてくるのでなでなでしてあげたら気持ち良さそう

にじゃれてくる。

すぐにお腹を上に向けてもっともっと甘える。

かわいいと思ったりした。

D200 + TOKINA AT-X M100 PRO D 100mm F2.8 MACRO

ISO320 1/1600 f/3.5 -0.3EV

NC

★ISO感度戻し忘れ！



2006・07・05 (水)

〇〇カメ (ミシシippアカミミガメ)



誰か放しましたね、育てきれずに・・・。

日本中でこのカメを知らない人は居ないくらい。

そう、あのミドリガメが育つとこんななっちゃうんちゃ。

・・・生態系が変わってしまう。もう手遅れだとは思うが・・・。

★「ミドリガメ逃走件数の推移」なんてものをグラフ化した頃が懐かすい～(笑)。

D200 + TOKINA AT-X M100 PRO D 100mm F2.8 MACRO
ISO100 1/640 f/4.0 -0.3EV

NC



コメント

COLKID@会社

ミシシッピーアカミミガメですね。

クサガメやイシガメといった日本の在来種を抑えて今や生息数はトップではないですか？

けっこう凶暴ですよ。

kokupsy_un

凶暴：らしいです。

これを写したすぐ後で子供が石を投げていた。

その子の親もいっしょだったので、たぶん

"在来種の敵"と教わっているんでしょう。

石は全く当たりませんでした。



COLKID@会社

これの亜種でコロンビアアカミミガメというのがいて、時折混ざって日本に入ってきていました。

甲羅の模様がより明確に渦巻き状になっていて、ミミの模様がもっと黄色いんです。

それは珍しいので、見つけたら即「買い」でした（笑）

kokupsy_un

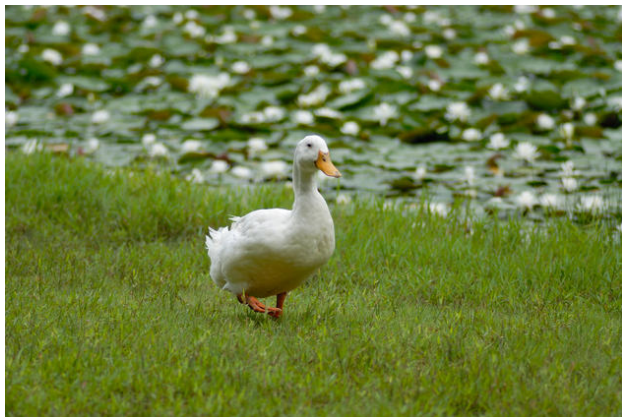
へえ～、亀にも詳しい・・・。

やっぱりCOLKIDさんは「謎の収集家」だなあ・・・そんな話を聞くと。

もしかしてまだ他にも集めているものがたくさんありそう！

2006・07・06（木）

アヒル近づく 1/4



前出の眠りこけているアヒルの横を通り過ぎてベンチで休憩。
コンビニで買ってきたおにぎりを頬張る。ウマイ。

あれ？ さっき寝ていたのとは別のシロアヒルが近づいてくる。

食べ終わった後なのに・・・。

D200 + TOKINA AT-X M100 PRO D 100mm F2.8 MACRO
ISO100 1/1000 f/2.8 -0.7EV

NC



アヒル近づく 2/4

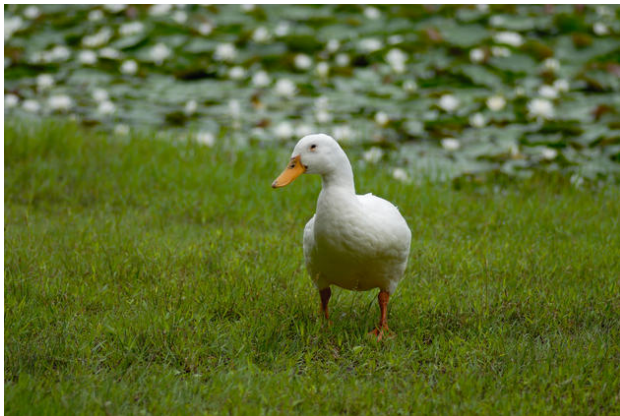


ゆっくり近づいてくる。

D200 + TOKINA AT-X M100 PRO D 100mm F2.8 MACRO
ISO100 1/1000 f/2.8 -0.7EV
NC



アヒル近づく 3/4



見てる。

お腹が空いてなくても食べ物に興味があるんだろうね。

でもほんとにもう食べちゃったんだよ。何もない、って手を広げて見せる。

D200 + TOKINA AT-X M100 PRO D 100mm F2.8 MACRO

ISO100 1/1250 f/2.8 -0.7EV

NC



アヒル近づくと 4/4



食べ物がないことがわかったのかな？

方向転換して行っちゃった。ホッ。

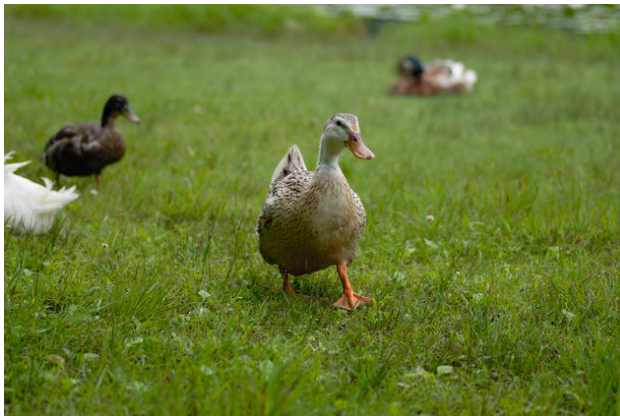
D200 + TOKINA AT-X M100 PRO D 100mm F2.8 MACRO

ISO100 1/1000 f/2.8 -0.7EV

NC



合鴨といっしょ 1/9



シロアヒルが行ったすぐ後に今度は別のアヒルが（アイガモと
言うらしい）近づいてきた。

左奥の黒っぼいのといっしょに。

D200 + TOKINA AT-X M100 PRO D 100mm F2.8 MACRO

ISO100 1/800 f/2.8 -0.7EV

NC



合鴨といっしょ 2/9



やっぱりエサ目当てなんだろうな。

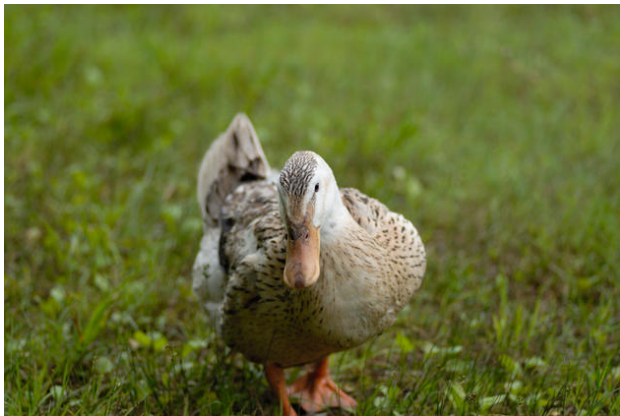
D200 + TOKINA AT-X M100 PRO D 100mm F2.8 MACRO

ISO100 1/640 f/2.8 -0.7EV

NC



合鴨といっしょ 3/9



こっちの様子を伺っている。

人には慣れているようで警戒心を持っているようには見えない。

D200 + TOKINA AT-X M100 PRO D 100mm F2.8 MACRO
ISO100 1/640 f/2.8 -0.7EV

NC



合鴨といっしょ 4/9



なかなか愛嬌のある顔。

「おい、トモダチになってくれよう」

D200 + TOKINA AT-X M100 PRO D 100mm F2.8 MACRO

ISO100 1/800 f/2.8 -0.7EV

NC



合鴨といっしょ 5/9



「トモダチ？ それウマイのか？」と言っているようだ。
くちばしをパクパクさせて、もうエサをもらえるものだと思う
込んでるようだ。

D200 + TOKINA AT-X M100 PRO D 100mm F2.8 MACRO
ISO100 1/500 f/2.8 -0.7EV

NC



合鴨といっしょ 6/9



短くガァと鳴く。催促してる。

D200 + TOKINA AT-X M100 PRO D 100mm F2.8 MACRO

ISO100 1/640 f/3.0 -0.7EV

NC



合鴨といっしょ 7/9



人にもカメラにもかなり慣れてる様子。

う～ん、これだけ近寄ってくると、なんだか本当にかわいく思えてきた。

D200 + TOKINA AT-X M100 PRO D 100mm F2.8 MACRO

ISO100 1/640 f/3.2 -0.7EV

NC



合鴨といっしょ 8/9



もうよだれが出ている感じ。

この後、何ももらえないからすぐにどこかに行ってしまうかと思ったら、

二匹ともその場に座りこんでしまった。

ベンチに座って合鴨といっしょにのんびりした時間を過ごすな

んて思ってもみなかったなあ。

D200 + TOKINA AT-X M100 PRO D 100mm F2.8 MACRO
ISO100 1/640 f/3.2 -0.7EV

NC



合鴨といっしょ 9/9



こっちはメスなのかなあ。

顔の模様、くちばしの色は決してきれいとは言えないけど、いい表情してる。

D200 + TOKINA AT-X M100 PRO D 100mm F2.8 MACRO
ISO100 1/250 f/3.0 -0.7EV

NC

ちなみに、

アヒル(家鴨：野生のマガモを改良して家畜化したもの)

アイガモ(合鴨：アヒルと野生の鴨を交配させたもの)

ガチョウ(鶯鳥：雁を家畜化したもの)

ということだそうです。



2006・07・07 (金)

もうすぐ咲くよ「舞妃蓮」



千葉みなと公園の「舞妃蓮」。

なぜかいつも開花時期を逃しているので、今年こそ！
楽しみ。来週また寄ってみるつもり。

D200 + TOKINA AT-X M100 PRO D 100mm F2.8 MACRO

ISO320 1/800 f/3.5 -0.3EV

NC



モンキチョウ



う～ん、遠い・・・。

「こっち向いておくれよお～」って心の中で何度お願いしたことか・・・。

しばらくねばって見たけど、なかなかいい角度にはなってくれなかった。

動くと逃げちゃうし。

D200 + TOKINA AT-X M100 PRO D 100mm F2.8 MACRO

ISO100 1/60 f/5.6 -1.0EV

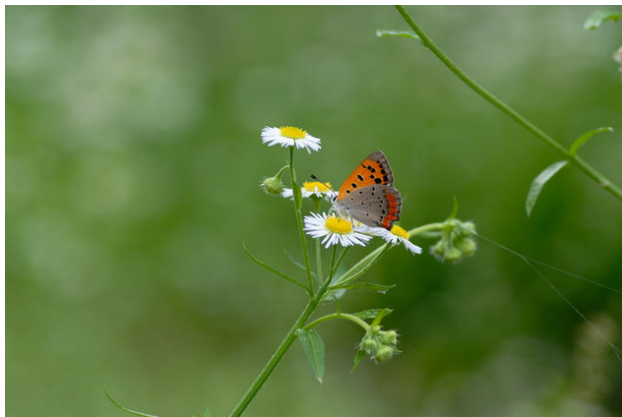
NC

明日はベニシジミが登場するよ。



2006・07・08 (土)

ベニシジミ 1/2



毎回そうなのだが、昆虫に出会うと、とにかく近づく。
(昆虫目的の撮影はしないので「待つ」という行為はしたこと
がない)

偶然出会ったときだけ、にわか虫撮り少年になる。
が、とうぜんながら何の知識もなく、昆虫好き少年の一分も成
れやしない。

モタついてる間にほとんど逃げられちゃうのだ・・・(★)。

この蝶はよっぽど腹が空いていたのか、チューチューと
渓谷中に響きわたるくらい夢中で蜜を吸っていたので(もちろ
ん音はウソだが)、
なんとか近づけた。

D200 + TOKINA AT-X M100 PRO D 100mm F2.8 MACRO

ISO100 1/125 f/5.6 -1.0EV

NC



ベニシジミ 2/2



D200 + TOKINA AT-X M100 PRO D 100mm F2.8 MACRO

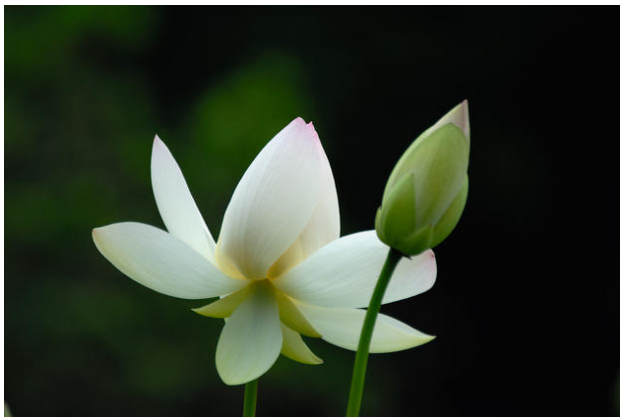
ISO100 1/180 f/5.6 -1.0EV

NC



2006・07・09 (日)

舞妃蓮 3pics



珍しく早く眼が覚めたのでみなと公園までハスを見に行ってみた。

もうとっくに咲いていたみたいだ。

D200 + SIGMA APO 170-500mm F5-6.3 ASPHERICAL RF
ISO100 1/40 f/6.3 -1.0EV 500mm(750mm)

NC



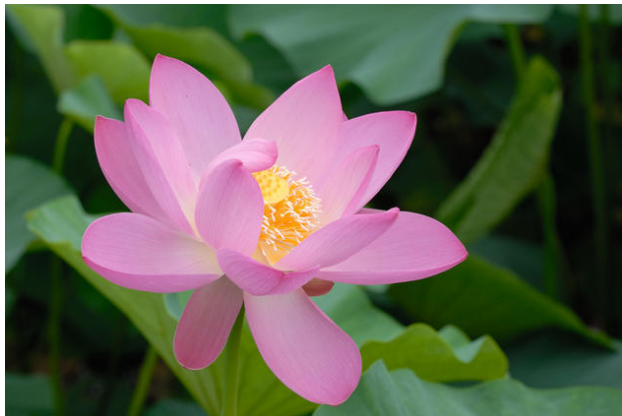


舞妃蓮は花びらが白で先端が僅かにピンク色になっている。



これは舞妃蓮かどうか自信がない。
同じ池の中にあるので、たぶん間違いないと思うが、
大賀蓮のように花びら全体が薄紅色になっている。

大賀蓮



舞妃蓮と比較のために載せてみた。

今、千葉公園は大賀蓮の開花で、早朝からたくさんの方が集まってきている。

公園なんてものは広い場所で人が少ないのがいいのだが、この時期だけは

すごい人で賑わっている。

土曜日の早朝に行ってみたら、カメラ持ったジジィ達がたくさん死臭を漂わせていた。

↑まだ死んでないのかよ！ って感じで本当に臭い。

マナーも悪い。三脚で場所取りやってるなんてのも居る。

☆早朝に行かなければ、かなり死臭を避けることができる。

D200 + AF-S VR Zoom Nikkor ED 70-200mm F2.8G(IF)

ISO100 1/80 f/5.6 0EV 70mm(105mm)

NC



2006・07・10（月）

ベンチのある風景



梅雨時の自然に触れる。

歩いているだけなんだけれど、緑の中で「現実逃避」。

どっちが現実なんだか・・・などと真面目に考えたりする。

いつもの答えの出ない疑問が頭の中をグルグルと・・・。

・・・愚問かもね。ま、いいっか。

D200 + TOKINA AT-X M100 PRO D 100mm F2.8 MACRO

ISO100 1/80 f/5.6 -1.7EV

NC



森の中を歩く



「マムシ注意」と書かれた立て札があちこちに立っている。
道以外のところを歩くのは危険らしい。

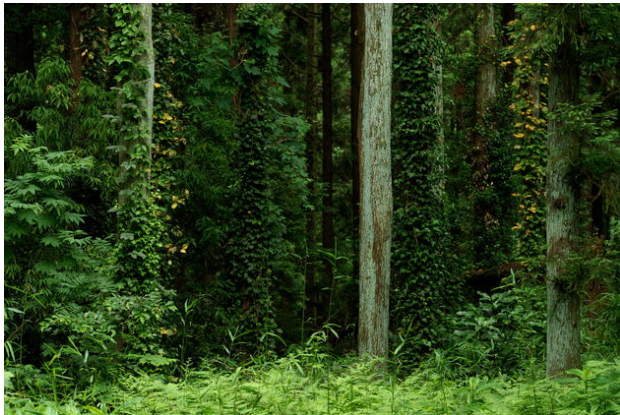
D200 + Ai AF-S Zoom Nikkor ED 28-70mm F2.8D(IF)

ISO100 1/60 f/4.0 -1.3EV 28mm(42mm)

NC



森の中を歩く 2



D200 + TOKINA AT-X M100 PRO D 100mm F2.8 MACRO
ISO100 1/10 f/6.3 -1.3EV

NC



2006・07・11 (火)

モンシロチョウ



これ以上寄るには蝶のほうから近づくのを待つ・し・か・な・
い・の・か・。

蝶の顔、画面いっぱいに撮りたい！

D200 + TOKINA AT-X M100 PRO D 100mm F2.8 MACRO
ISO320 1/320 f/5.6 -0.3EV

NC



もう撮った？（ヒラタアブ）



花に止まる、レンズを向ける、逃げる。

何度も繰り返す。

そりゃ少しは悪いと思ってるヨ。

葉の上でこちらの反省を促すような静かな抗議？

「今忙しいんだけど！」って言ってるようだ。

サクッと撮れるようにならなくっちゃネ！

D200 + TOKINA AT-X M100 PRO D 100mm F2.8 MACRO

ISO320 1/250 f/5.6 -0.3EV

NC



2006・07・12 (水)

ミツバチ 1/6



D200 + TOKINA AT-X M100 PRO D 100mm F2.8 MACRO
ISO320 1/250 f/5.6 -0.3EV

NC



ミツバチ 2/6



手前の花にも来てくれ〜・・・っと。

D200 + TOKINA AT-X M100 PRO D 100mm F2.8 MACRO
ISO320 1/400 f/5.6 -0.3EV

NC



ミツバチ（触覚にピント）3/6



ピントはAFもよく使う。これは半押ししてピントを固定してそのまま身体を引きながらシャッターを押している。経験から言うと、身体は無理に固定しようとしなくて、前とか後ろとか、直線移動するつもりで僅かに動かしながらシャッターを押したほうがいいみたいだ。

もちろん"触覚にピンを合わせた"と言うとカッコイイが、へたな鉄砲も・・・である。

この距離だと絞り8くらいでもDOFは激薄！

D200 + TOKINA AT-X M100 PRO D 100mm F2.8 MACRO
ISO320 1/180 f/8.0 -0.3EV

NC



ミツバチ（眼にピント）4/6



このカットは眼にピント。

こういうショットはデジタルならでは。

湯水のようにシャッターを切れるのがいいよね。

フィルムだったらゼッター撮れてない。断言できる。

D200 + TOKINA AT-X M100 PRO D 100mm F2.8 MACRO

ISO320 1/180 f/8.0 -0.3EV

NC



ミツバチ（顔洗ってま〜す） 5/6



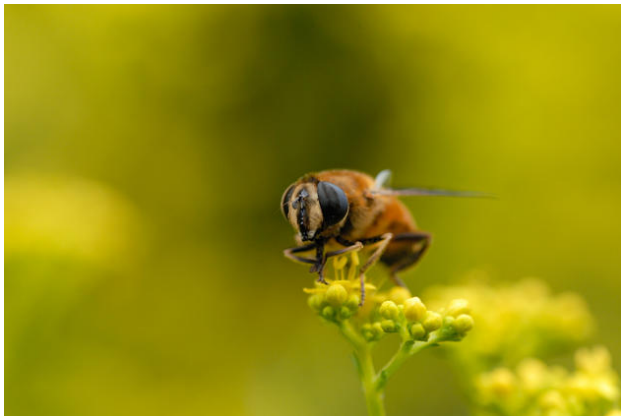
手足を使って身体中に付いた花粉を落としているところ。
こんなかわいらしいポーズがあると嬉しい。

D200 + TOKINA AT-X M100 PRO D 100mm F2.8 MACRO
ISO320 1/180 f/8.0 -0.3EV

NC



ミツバチ 6/6



口のまわりもキレイにしてる。

D200 + TOKINA AT-X M100 PRO D 100mm F2.8 MACRO

ISO320 1/180 f/8.0 -0.3EV

NC



2006・07・13（木）

クモ（名称不明）



地面に近い位置に巣を作っているクモ。

ザっと調べてみたけれどクモの種類も名前もわからず。
地面近くに巣を張ってアリを捕まえるクモもいるらしいが
・・・

半透明なのは脱皮したばかりにそうなると思われる記事も
あったがわからず。

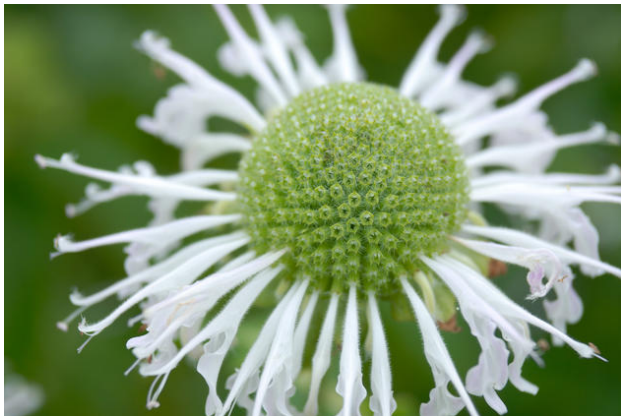
クモって脱皮するの？

D200 + TOKINA AT-X M100 PRO D 100mm F2.8 MACRO
ISO100 1/320 f/5.6 -0.3EV

NC



??? 名称不明 ???



D200 + Ai AF-S Zoom Nikkor ED 28-70mm F2.8D(IF)

ISO100 1/160 f/5.0 +0.3EV 65mm(97.5mm)

NC

うう、きょうはひどく疲れていて調べるのはパス。

おやすみ～。



2006・07・14 (金)

アオガエル (another green XXVII)



苔の生えた杭を端から順に写していたらアオガエルが。
もっと撮りたかったのに・・・。
あっという間に逃げられてしまった。

D200 + TOKINA AT-X M100 PRO D 100mm F2.8 MACRO

ISO320 1/160 f/4.0 -1.3EV

NC



2006・07・15（土）

ディスプレイ台によさG（苔の生えた杭）



杭の上に生えた苔。箱庭のような世界を見つけた！ って感じ。

（この杭の3本右隣に前出のアオガエルが座っていた）

十数本ある杭のそれぞれに苔が生えていてどれひとつ同じものがない。

微妙に環境が違うんだらうね。

ディスプレイ台としてお気に入りの品物を置いたりするのもいいかもしれない。

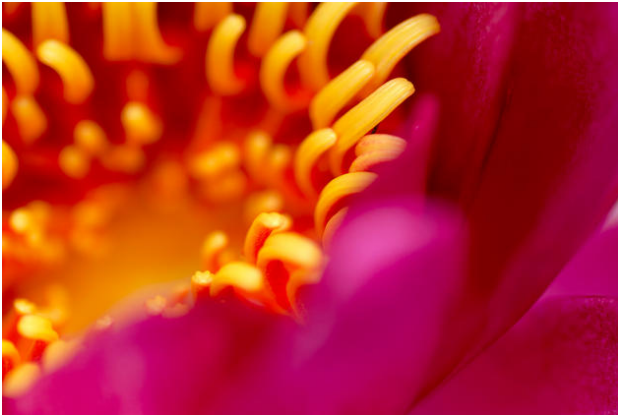
木漏れ日がちょっと当たって欲しいかな。

D200 + TOKINA AT-X M100 PRO D 100mm F2.8 MACRO
ISO320 1/250 f/4.0 -1.7EV

NC



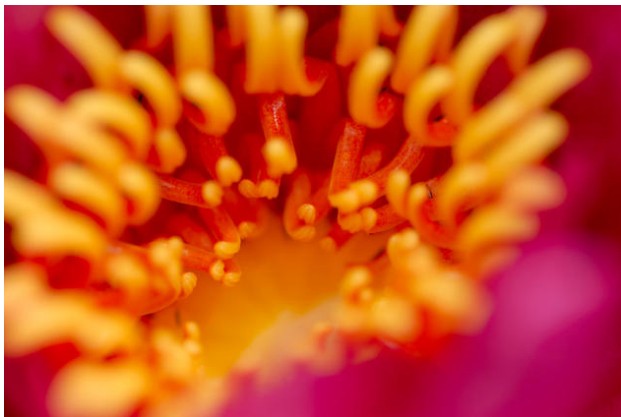
マゼンタの睡蓮 - マクロ (another red LXII)
2pics



D200 + TOKINA AT-X M100 PRO D 100mm F2.8 MACRO
ISO100 1/640 f/5.6 0EV

NC





ルビー色(ruby:#C70067)に近い部分も多い。
全体はマゼンタよりちょっと濃い。

青い影 (another blue XVIII)



おおお、目が覚めたら窓の外はいきなり夏ではありませんか。

熱中症にならないようにするためには・・・と。

D200 + Ai AF-S Zoom Nikkor ED 17-35mm F2.8D(IF) + PL
ISO100 1/80 f/4.0 -1.0EV 30mm(45mm)

NC



2006・07・16 (日)

カナリヤ色の睡蓮 2pics



花全体はカナリヤ色と言うより、正にホワイトトリリー(white lily:#F0F6DA)。

D200 + TOKINA AT-X M100 PRO D 100mm F2.8 MACRO
ISO100 1/160 f/11 0EV

NC





2006・07・17 (月)

境内の露店(富岡八幡) 2pics



秋葉原まで行く用事があったので、
門前仲町から森下町までの散策コースを歩いてみた。

D200 + AF-S VR Zoom Nikkor ED 24-120mm F3.5-5.6G(IF)

+ PL

ISO320 1/60 f/5.6 -0.7EV 45mm(67.5mm)

NC





|| 知らなかった || 近所の公園にウナギが！



4、5人のおちさん達が池の端から中を覗き込んでいる。
弾んだ声楽しそうなので近づいてみた。

「何か居るんですか？」

と尋ねてみたら、おぢさんが指差す先には！！

驚いた。

体長が50～60cmくらいもある立派な体格のウナギを2匹見ることが出来た。

胴の太さは直径4cmは超えている。同じくらいのがまだ数匹は居るとのこと。

あわててカメラを向けたがすぐに泥の中にもぐってしまった。
残念！

おぢさんが投げ込んだイワシの頭の近くで顔だけ出してじっとしていた。

この写真は30分くらいしてから同じ場所に戻ってきたときのもの。

高速で移動中のウナギ。

D200 + Ai AF-S Zoom Nikkor ED 17-35mm F2.8D(IF)

ISO100 1/60 f/6.3 -0.3EV 35mm(52.5mm)

NC

レンズ交換する間もなく・・・。PLフィルタもこの日は用意してなかった。



2006・07・18（火）

托鉢僧



富岡八幡から深川不動尊はすぐ近く。

写真は門前にある吉祥院(永代寺)の門に立つ托鉢僧。

頭陀袋を下げていませんね。それに衣服が妙にきれいです。

常駐してるのかしら・・・などと思う。

子供の頃はよく托鉢僧を見かけたなあ。もっと痩せていてうす汚かった。

ふと信仰心があるのかないのか未だによくわからない自分を感じつつ、

それはいつものように先送り。

流されていくう～って感覚がチラッと顔を見せる。

へ？ どこかに留まりたいの？

・ ・ と言う訳で散歩はおもしろい。

D200 + AF-S VR Zoom Nikkor ED 24-120mm F3.5-5.6G(IF)

+ PL

ISO280 1/60 f/8.0 -0.3EV 82mm(123mm)

NC



♪浴衣のキミィわぁ



浴衣姿を遠目にみて、

『祭り！？』と早合点。

角まで行ったら浴衣を着た若者達が何十人も集まっている。

映画かドラマの撮影だったらしい。

D200 + AF-S VR Zoom Nikkor ED 24-120mm F3.5-5.6G(IF)

ISO160 1/60 f/8.0 -1.0EV 120mm(180mm)

NC

深川江戸資料館前の通り。散策コースの中間地点だ。

ここまで来る間、すごい日差しで汗が滝のように流れる。

(帽子は大キライなのでどんなに日差しが強くとも昔から被ったことがない。

この日は熱中症を防ぐという野良仕事用の首筋を冷やすグッズを首に巻いた。

これがケッコウよろしい。身体全身は無理だけど、ちゃんと冷

える。少なくとも頭がポーっとするようなことはなかった)

今回の散策コースの自分のメインは「深川江戸資料館」。

http://homepage3.nifty.com/l-koto/tenji/tenji_edo2.html

江戸時代の下町の様子が実物大で復元されている。

涼しいし、もお懐かしくて気分はいいし、即お気に入りの場所になってしまった。

内部は撮影も可。(ちょんまげのカツラとか是非用意してくれ) 関係者)

江戸時代と自分の子供の頃(昭和20年代)とは、暮らしぶりはそう遠くはない。

共同井戸だってあったし、洗濯機はまだ登場していないから、おかあちゃんが

盥と洗濯板でゴシゴシやっていた。その姿をはっきり覚えている。

冷蔵庫もTVもなかった。

家庭内の文化的電化製品といったら真空管のラヂヲとアイロンくらいだったかな・・・。

ちなみに終戦後の暮らしの展示は九段の「昭和館」がお勧め。

<http://www.showakan.go.jp/>

「なんじゃこりゃ？」と「あっちゃー」の連続。

ぶっ倒れるくらいいろいろな意味でおもしろいヨ。



2006・07・19 (水)

気分スッキリ



とてもいい雨の休日でした。

月曜とはある場所へ遠出。と言っても野暮用だけだね。
こういった景色を見て気分だけは快晴になった。

夏休みは海と山に行きたいな。

久しぶりに計画でも立ててみるか。

D200 + AF-S Zoom Nikkor 24-85mm F3.5-4.5G(IF)

ISO100 1/160 f/8.0 0EV 85mm(127.5mm)

NC

あ、そうそう、知る人ぞ知る例の「水晶のお守り(大笑)」で
すが、

偶然見つかったのですよ。

ひょんなところに落ちてまして・・・いや、つまらないことなんですけどね、

なんだかこれも気分スッキリです。



森下町「カトレア」のカレーパン



深川江戸資料館から清澄庭園、芭蕉記念館と歩き続けて森下町に着いた頃カミナリがゴロゴロと鳴っていた。そのまま電車に乗るはずだったが、ガイドマップに載っていたカレーパン(カトレア)の誘惑に負ける。歩道でパクつく。

あれま、ウマイ！！

これが引き金となって秋葉原へ行く前に「カレーの南海」に寄ってしまった。

神保町はドシャブリ。

しかしあの黒いカレーを一口、二口、三口・・・う～ん、雨を吹き飛ばすくらいウマイ。

来てよかった。すっかり満足してありがたい気持ちになる。

D200 + AF-S VR Zoom Nikkor ED 24-120mm F3.5-5.6G(IF)

+ PL

ISO250 1/60 f/3.5 -1.0EV 24mm(36mm)

NC

清澄庭園でスッポンを見た。体長50cmは超えている。コワイ

！

それと、ここもミシシippアカミミガメの楽園だった。

ものすごい数。100匹以上住み着いている感じ。



2006・07・20 (木)

手持ちで1.1秒



いくらスリックプロミニを使っても壁に寄りかかるだけじゃ駄目。

この写真は壁に頭と肘を押し付け、カメラを顔に埋め込むくらいにして撮っている。

どうだ！ 1.1秒だど～。スゲイだろ？ ← って自慢かよ！
？

ただそれだけのことだ・・・ふふ、自滅だこりゃ。

D200 + Ai AF-S Zoom Nikkor ED 17-35mm F2.8D(IF)

ISO100 1.1S f/5.0 0EV 17mm(25.5mm)

NC



2006・07・21（金）

夢



以前、ここで純白のウエディングドレスの花嫁さんを偶然見
てしまった。

階段を一人で降りてくる姿・・・それはもう、女神を見たとい
うか、

眼が釘付けになるってそうはないんだけど、あまりにも美しく、顎は外れるわ、眼は真ん丸になっちゃうわ、膝は震えるわで異常に感激してしまった。

それ以来たまに寄るようにしているのよね。

しかし、なぜ一人だけで階段を降りてきていたのだろうか？

夢だったのかな・・・。

フォトグラフィングとは100%関係なく、夢でもいいからまた遭遇したいな～。

D200 + Ai Nikkor 35mm F2

ISO250 1/10 f/2.8 0EV

NC



another green XXVIII



D200 + Ai AF-S Zoom Nikkor ED 17-35mm F2.8D(IF)
ISO100 1/125 f/5.0 +0.7EV 17mm(25.5mm)

NC



2006・07・22 (土)

薔薇色の薔薇 (another red LXIII)



薔薇の赤で好きな赤は？

と問われたら明るめの赤は選ばない。

(・・・プレゼント用は別かも・・・)

しかし、薔薇の色ほど人によってイメージに差があるものはないね。

単なる好き嫌いだけではなさそうなのだが・・・。

花卉の陰影のグラデーションが命。

多彩な表現を可能にする被写体のひとつとされている。

問題は表現・・・ではなくてその向うにあるもの。

D200 + AF-S VR Zoom Nikkor ED 70-200mm F2.8G(IF)

ISO100 1/100 f/3.2 +0.3EV 130mm(195mm)

NC

ふむ、やっぱり朝からグチャグチャだ(笑)。

え？ 頭？ 頭は大切だよね～。ブレ防止の・・・



2006・07・23（日）

synchronicity



今、日曜の朝8時。

・ ・ またTV見ながら眠ってしまったらしい。

D200 + SIGMA 10-20mm F4-5.6 EX DC /HSM

ISO100 1/200 f/10 -0.7EV 10mm(15mm)

NC



うわ、CCD汚れてた！

ここのところ暗めの写真ばかりなので気が付かなかった。

2006・07・24 (月)

synchronicity



D200 + SIGMA 10-20mm F4-5.6 EX DC /HSM

ISO100 1/180 f/8.0 -1.0EV 10mm(15mm)

NC

いい光。雲の厚さはどれくらい？ この厚みは好きかもしれない(笑)。



one for synchronicity



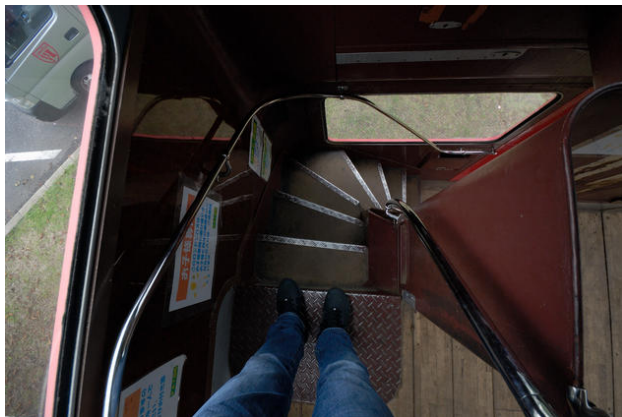
D200 + SIGMA 10-20mm F4-5.6 EX DC /HSM
ISO100 1/250 f/10 -0.7EV 10mm(15mm)

NC



2006・07・25 (火)

大人はダメよ



ギャ、お子様専用(付き添いを除く)って書いてあった。

D200 + SIGMA 10-20mm F4-5.6 EX DC /HSM

ISO320 1/30 f/8.0 -1.0EV 10mm(15mm)

NC



2006・07・26（水）

梅雨時の散歩はフードのついたパーカーが最適！



しっかり首までジッパーを上げてサウナスーツ状態にするとすごい。

汗は2、3年前に比べたらだいぶサラサラになってきたが、まあとにかく暑い！

梅雨時は水分の補給は空気中の湿気で十分なような気がするが、それは間違いなんだろうね。

D200 + SIGMA 10-20mm F4-5.6 EX DC /HSM

ISO100 1/250 f/6.3 -0.3EV 14mm(21mm)

NC



every breath you take



もうわかった？

この曲ともうひとつの2曲をリピート再生して「どこまでも歩く」。

それがテーマだ。

ええと・・・テーマだったのだ。

　　だったはずだった。

　　　だったのだった。

うん、ケッコウいいリフレイン！！

D200 + SIGMA 30mm F1.4 EX DC HSM

ISO100 1/160 f/6.3 -0.3EV

NC

なんだかなあ。



わー、ツユ明け！？



今、5時半。窓の外！ 久々に朝日のあたる景色が見えている。

きょうは暑くなりそうだ。

梅雨明けは28日以降とか。でも、きょうだねこりゃ。确实。

D200 + AF-S VR Zoom Nikkor ED 24-120mm F3.5-5.6G(IF)

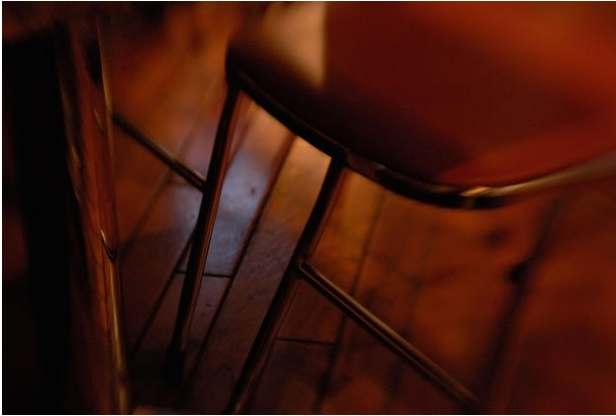
ISO100 1/50 f/11 0EV 66mm(99mm)

NC



2006・07・27 (木)

and i love chair



今、6時半。

窓の外?・・・きょうは曇り空。

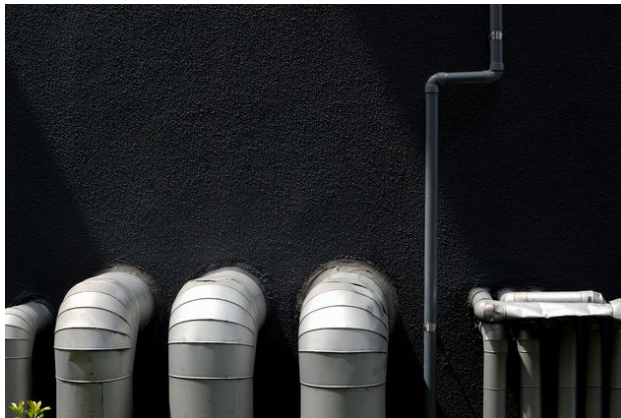
D200 + Lensbaby 2.0

ISO320 1/30 f2.0 -1.7EV

NC



fit to carry out the plan



D200 + Ai Nikkor 50mm F1.2S

ISO100 1/125 f/5.6 -0.7EV

NC



ありや、晴れてきた



きょうは暑くなるそうですねえ～。
晴れそうだね。

D200 + TAMRON SP AF28-75mm F2.8 XR Di LD Aspherical
(IF) MACRO (Model A09)

kinzo's notebook II

ISO100 1/50 f/4.2 -0.3EV

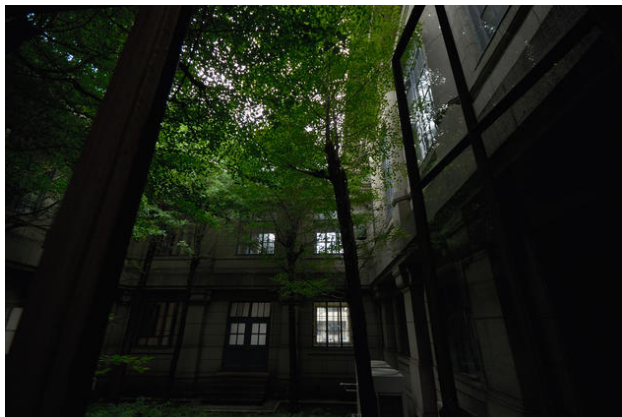
NC

青カブリ？ わざとですよ！



2006・07・28 (金)

time has passed away 1



ゲへ、すんげえタイトルなこと！

ここで工芸時代にタイムスリップしちゃった。

どう？

鉄ゲタで顔踏んじゃった先生とか・・・いやぁ～思い出って美しいね～、実に！！

D200 + SIGMA 10-20mm F4-5.6 EX DC /HSM

ISO100 1/20 f/6.3 -2.3EV 20mm(30mm)

NC

demo imadani sekimen-sa ano ano ano...



time has passed away 2



な、思い出すだろ？

建物は古くてボロボロだったけど、

・ ・ 略 ・ ・ だったよな。

D200 + SIGMA 10-20mm F4-5.6 EX DC /HSM

ISO100 1/15 f/4.8 -2.0EV 14mm(21mm)

NC



time has passed away 3



D200 + SIGMA 10-20mm F4-5.6 EX DC /HSM
ISO180 1/15 f/6.3 -2.0EV 14mm(21mm)

NC



time has passed away 4



D200 + SIGMA 10-20mm F4-5.6 EX DC /HSM

ISO160 1/15 f/6.3 -2.3EV 14mm(21mm)

NC



6時半だ起きろ～！ 晴れだぞ



きょうも朝早く目が覚めた。
見た夢がよかったのか、気分がいい。

夢を見たのは久しぶり。
目が覚めたとき、「ええええ！！」って驚くくらい懐かしい人

物が登場したのだ。

D200 + Ai AF-S Zoom Nikkor ED 28-70mm F2.8D(IF)

ISO100 1/20 f/3.5 -1.0EV 40mm(60mm)

NC



2006 · 07 · 29 (土)

温度差



D200 + SIGMA 10-20mm F4-5.6 EX DC /HSM

ISO400 1/15 f/6.3 -2.3EV 20mm(30mm)

NC



s n a p



D200 + Ai Nikkor 50mm F1.2S

ISO100 1/50 f/1.4 -0.7EV

NC



2006 · 07 · 30 (日)

be react (to bicycle)



D200 + Ai Nikkor 50mm F1.2S

ISO100 1/60 f/5.6 -0.3EV

NC



2006・07・31（月）

夏～



きょうはスカッと晴れた夏の空をたっぷり楽しんだ。

D200 + SIGMA 10-20mm F4-5.6 EX DC /HSM + PL

ISO100 1/125 f/5.0 0EV 10mm(15mm)

NC

午後からはいい風が吹いて・・

今夜は窓は開けたまま眠るとしよう。

現在室温26度、湿度53%。こんなに爽やかでいいんでしょう

か！！



加茂橋



7時45分 高滝ダムの加茂橋通過。

土曜日、疲れて早くダウンしたものだから、
日曜の午前3時に目が覚めてしまったのだ。

D200 + Ai AF-S Zoom Nikkor ED 28-70mm F2.8D(IF)

ISO100 1/320 f/2.8 0EV 60mm(90mm)

NC



色を楽しむ



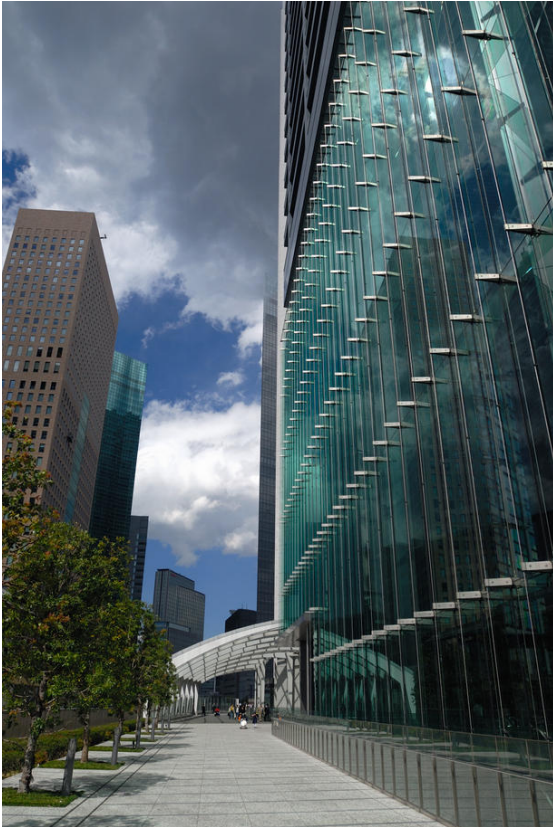
D200 + Ai AF-S Zoom Nikkor ED 28-70mm F2.8D(IF)
ISO160 1/250 f/5.6 -0.7EV 52mm(78mm)

NC



2006・08・01 (火)

微速前進



微々たる速度でいいのぢゃ。

D200 + Ai AF-S Zoom Nikkor ED 17-35mm F2.8D(IF) + PL
ISO100 1/640 f/4.0 -0.3EV 17mm(25.5mm)

NC



日曜日 午前8時12分



D200 + Ai AF-S Zoom Nikkor ED 28-70mm F2.8D(IF)
ISO100 1/30 f/8.0 +0.3EV 50mm(75mm)

NC



2006 · 08 · 02 (水)

Magdalene?



D200 + Ai AF-S Zoom Nikkor ED 17-35mm F2.8D(IF) + PL
ISO200 1/45 f/2.8 -0.7EV 30mm(45mm)

NC



be react (to bicycle) again



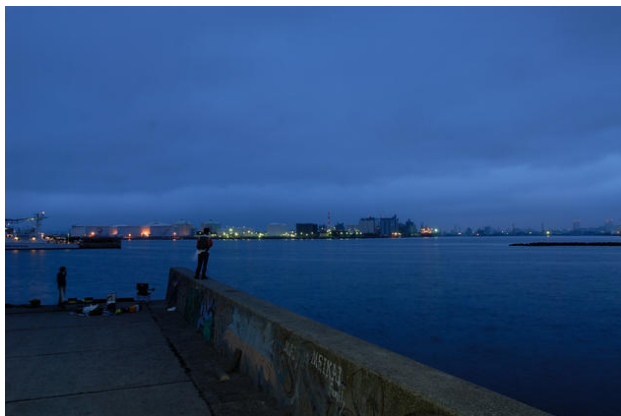
D200 + SIGMA 10-20mm F4-5.6 EX DC /HSM

ISO100 1/125 f/5.6 -1.3EV 20mm(30mm)

NC



日曜日 午前4時27分



なは。

実は日の出前のチャンスと思って

一番に駆けつけたのは ポートパークの南端。

行きつけの場所だけど、ウキウキ気分マントン状態。

マジックタイム・・・

地球の自転と太陽の角度が・・・

なあってことをマジで感じながらカメラを持つ。

これも自分が好きな「喜び」のステップだと思う。

D200 + Ai AF-S Zoom Nikkor ED 17-35mm F2.8D(IF)

ISO100 2.2s f/8.0 -1.3EV 17mm(25.5mm)

NC

・ ・しかし、釣り人の居ない港って雪の日以外は見たことがないなあ。



CCDに付いたゴミ！ 日曜日の写真は全部ゴミ付きだ。

"ゴミ問題" ← 「そろそろなんとかしてくれ、ニコン！！」

2006・08・03（木）

午前5時だ 起きろ～



ううう、またまたTV点けばなしで眠ってしまった。
目が覚めたのは4時。眠い～

D200 + TAMRON SP AF28-75mm F2.8 XR Di LD Aspherical

(IF) MACRO (Model A09)

ISO140 1/640 f/7.1 -1.3EV 62mm(93mm)

NC



日曜日 午前5時23分



D200 + Ai AF-S Zoom Nikkor ED 28-70mm F2.8D(IF)

ISO100 1/40 f/4.0 -0.7EV 28mm(42mm)

NC

稲毛海岸。ここもやっぱり人がたくさん居る。写真には写っていないけどね。



コメント

.....
anna

な、懐かしい♪

稲毛海岸だあ～！！

日曜日だというのに早起きだな・・・。

kokupsy_un

むふふ、老人は死期が近いので

朝早くから1日を大切に大切に・・・。

.....

日曜日 午前5時38分



D200 + Ai AF-S Zoom Nikkor ED 28-70mm F2.8D(IF)
ISO100 1/320 f/2.8 0EV 52mm(78mm)

NC



日曜日 午前8時19分



D200 + Ai AF-S Zoom Nikkor ED 28-70mm F2.8D(IF)

ISO100 1/200 f/4.0 -0.3EV 70mm(105mm)

NC



2006・08・04（金）

夏だ 6時だ 起きろっつーの！！



快晴！ 今6時20分。

すんごえいええ天気だど。眩しくて窓の外をまともに見られない。

目を細めないとダメだこりゃ～。

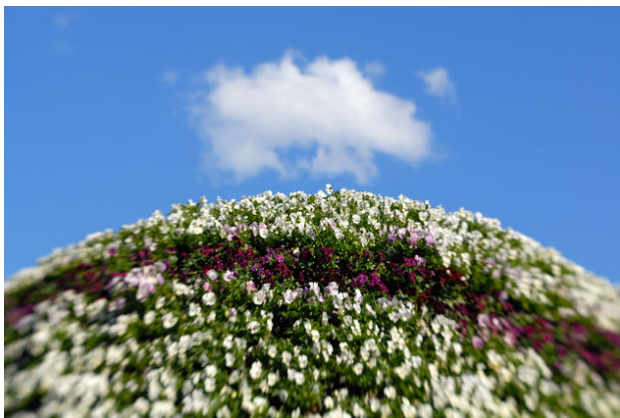
D200 + SIGMA 10-20mm F4-5.6 EX DC /HSM + PL

ISO100 1/45 f/11 +1.7EV 10mm(15mm)

NC



ストライク花ボール



ストライク？ 花ボール！

という訳で、突然ですが明日「CaptureNX」をgetしてくる予定。

もう売れまくって「待ち」かなって思って電話してみたら、「在庫？ たくさんありますよお」だって。

トライアル版をちょっと使ってみたけど、GUIはあまりいいとは言えないね。

もちろん慣れの問題もあるんだけど、あのチマチマしたコントロールポイントは

拡大できないのかなぁ・・・。

数値入力とかカーソルキーは使えた・・・かどうか思い出せない・・・。

D200 + Lensbaby 2.0

ISO100 1/500 f5.6 -1.0EV

NC



2006・08・05 (土)

Capture NX 買ってきた



金曜日、時間があつたので店まで行ってきた。

NXはNC4の設定ファイルがほぼそのまま使えるので
編集ソフトはNXに移行するつもり。

- ・ U POINT コントロールは数値入力ができる。
これは一度使うと抜けられなくなるかも。

D200 + SIGMA 10-20mm F4-5.6 EX DC /HSM

ISO320 1/40 f/5.6 -1.0EV 20mm(30mm)

NC

これはまだNX じゃないよん。



きょうも晴れ！ 起きろ～！！



またまた5時に目が覚めてしまった。

珍しく朝風呂した。

今7時半だが、まだ身体がふやけてる。

D200 + SIGMA 10-20mm F4-5.6 EX DC /HSM
ISO100 1/250 f/6.3 +1.3EV 15mm(22.5mm)
NX



UPOINT(コントロールポイント)は以下の6ヵ所。

- ・ 青空を暗くする
- ・ 雲の明部
- ・ 雲の暗部×2
- ・ 樹木
- ・ 大地

各ポイントの調整はテキトーだが、
あたり前のことだが、仕上がりのイメージを自分でしっかり
持っていないと
エライことになる。

先週の日曜日 午前9時2分



散策コースの入り口に向かう

D200 + Ai AF-S Zoom Nikkor ED 28-70mm F2.8D(IF) + PL
ISO100 1/250 f/8.0 -0.3EV 38mm(57mm)

NC





出口が上下に二つ？



散策コースの続き：（先週の日曜日 午前9時8分）
トンネルに入った時、出口が上下二つに見えたのでちょっと驚いた。

D200 + Ai AF-S Zoom Nikkor ED 28-70mm F2.8D(IF) + PL
ISO320 1/50 f/3.5 -2.0EV 70mm(105mm)

NC



トンネルを抜けて遊歩道へ



散策コースの続き：（先週の日曜日 午前9時11分）

赤い橋を渡り、川縁の遊歩道へ入る。

D200 + Ai AF-S Zoom Nikkor ED 28-70mm F2.8D(IF) + PL
ISO100 1/100 f/5.0 -1.0EV 28mm(42mm)

NC



弘文洞跡

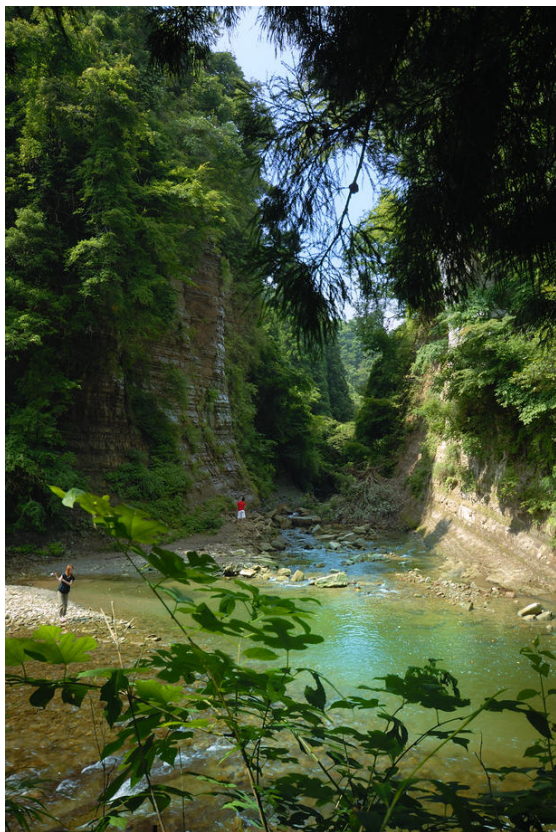


D200 + SIGMA 10-20mm F4-5.6 EX DC /HSM + PL
ISO100 1/50 f/5.6 -0.7EV 14mm(21mm)
NX

NX : 空と暗部の明度上げのみ



弘文洞跡 [NX]



NXの使い方を誤ると・・・。

撮影場所の養老渓谷を流れる川の色は、実際はチョコレート色

に見える(前ページ写真)。

NXを使用してエメラルドグリーンの川にしてみたが、いついかなる季節にこの場所を訪れても、このような色を目にすることはない(笑)。

とこれは余計な親切かもね・・・むしろ、

「養老溪谷は年に一度、〇月〇日の午後、ほんの一瞬だけエメラルドグリーンになるらしい」

などと書いたほうが夢があっていいのかも。

※ちなみにgoogle マップではまだ崩れる前の地形で掲載されている。

航空写真では崩壊後の姿になっているけど画質粗い。

弘文洞跡の位置情報：35° 15'6.14"N 140° 9'34.05"E

(← 検索欄に入力)

RAW 現像ソフトとして高度な機能を持つNXのことなんやけどお、

このソフトっちゅーのんは、撮影時のマイナス要因の修正だけではなくてな、

任意の範囲の色やトーンを面倒な手順を覚えなんでも誰でも簡単に思い通りに加工できるんやで。

多くの人が写真に対して持つ「明るい、きれい」なイメージにすることも、

その反対の「暗い、きたない」写真にしよることもできるんや、ほんまに。

そやけど、知っとるとは思うけどな、加工しすぎっちゅーのんは、あんた、そりゃあかんで〜。

そやそや、これ、えらいセンスも言うとしたでハイ。ほな、楽しんでや〜。

D200 + SIGMA 10-20mm F4-5.6 EX DC /HSM + PL

ISO100 1/20 f/5.6 -0.3EV 20mm(30mm)

NC



紫外線を直接皮膚に浴びると「疲れる」というようなことをTV番組で言っていたのだが、それは本当だ。

ここんとこ天気がいいので調子によって袖なしのシャツで動き回っていたが、
疲れ方が半端じゃなかった。異常に体力を消耗した感じになる。

ビールのせいぢゃない！（と思う）

きょう OUT DOOR で遊ぶ予定の人は対策を！

コメント

.....

COLKID@会社

市街戦？

僕は逆に紫外線を撮影しに出かけました。

腕が焼けて真っ赤になりました。

気をつけないといけませんね。

どうも紫外線撮影は命懸けです（笑）

NX使われているのですか？

色が好きに創造できるので、危険な面もありますね。

僕はまだ使いこなせません（汗）

kokupsy_un

〉紫外線撮影は命懸け

命がかかった写真見ました！

なるほど。虫の眼では色情報って無いんでしょうかね。

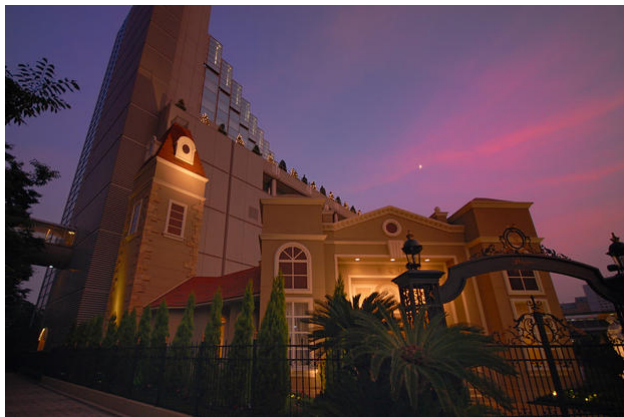
次回はUV対策を！（笑）

私は目が・・・。サングラスも必需品みたいです。

.....

2006・08・06（日）

UVカットにコパトーン



きょうの紫外線対策はコパトーン「パーフェクトUVカットミルク」を使用。

D200 + SIGMA 10-20mm F4-5.6 EX DC /HSM

ISO320 1/30 f/4.0 -1.3EV 10mm(15mm)

NX



空はウソでも青がいいのだ



空はウソでも青がいいのだ

・ ・ それ、本当？

D200 + SIGMA 10-20mm F4-5.6 EX DC /HSM + PL
ISO100 1/90 f/8.0 0EV 10mm(15mm)

NX



2006 · 08 · 07 (月)

another red LXIV



D200 + Ai AF-S Zoom Nikkor ED 17-35mm F2.8D(IF)

ISO100 1/320 f/5.6 -0.3EV 30mm(45mm)

NX



噴水



噴水とは呼べないね。

D200 + AF-S VR Zoom Nikkor ED 24-120mm F3.5-5.6G(IF)

+ PL

ISO100 1/500 f/6.3 -0.5EV 70mm(105mm)

NC



空はウソでも青がいいのだ その弐



D200 + SIGMA 10-20mm F4-5.6 EX DC /HSM + PL
ISO100 1/250 f/5.0 0EV 10mm(15mm)

NX



2006・08・08（火）

なんてこった！



きょうの夕焼け空は10年に一度あるかないかの色でしたね！
本当にすごかった。

ああ、でも、きょうに限ってカメラを持ってなかったのだ。

なんてこった！！ この不運をキミならどうする？ 好転させる方法を是非教えてくれ。

んで、しかたがないので ずーーーーーっと空を見てた。 暗くなるまで。

写真は他のブログを探せばあるので、
「仕事していて夕焼けなんて知らなかった」
なんて人できょうの夕焼けを見たい人は
"夕焼け 10-20mm"などのキーワードで探してね。

D200 + SIGMA 10-20mm F4-5.6 EX DC /HSM
ISO320 1/10 f/5.6 -1.0EV 20mm(30mm)
NX

例によって記事と写真の関係はない。



コメント

.....

anna

見た見た！

綺麗なピンク色だった・・・

もしかして、あの夕日を写真撮ってブログに載せてるんじゃないかと思って覗きに来たが・・・

ガクツorz

kokupsy_un

おおお、ごめん。

おちさんもガックリだよ！！

写真は夕焼け愛好家の人たちがたくさん撮っているからね、適当に探してそっちで見てみてちょ～。

.....

花は迷惑そうだが葉はうれしそうだ



雨の日のフラワーポッド

・ ・ そう感じた。

D200 + Ai Nikkor 50mm F1.2S

ISO100 1/50 f/5.6 -0.7EV

NC



2006・08・09 (水)

抜けられない



D200 + SIGMA 10-20mm F4-5.6 EX DC /HSM

ISO110 1/15 f/7.1 -1.0EV 10mm(15mm)

NX



目が痛くなってくるよ



現在使用中の眼鏡のレンズは、UVコートしてあるんだらうか。

半日、陽射しの強いところにいると、夕方には眼が痛くなってくる。

サングラスはしたくないし・・・。

D200 + SIGMA 10-20mm F4-5.6 EX DC /HSM

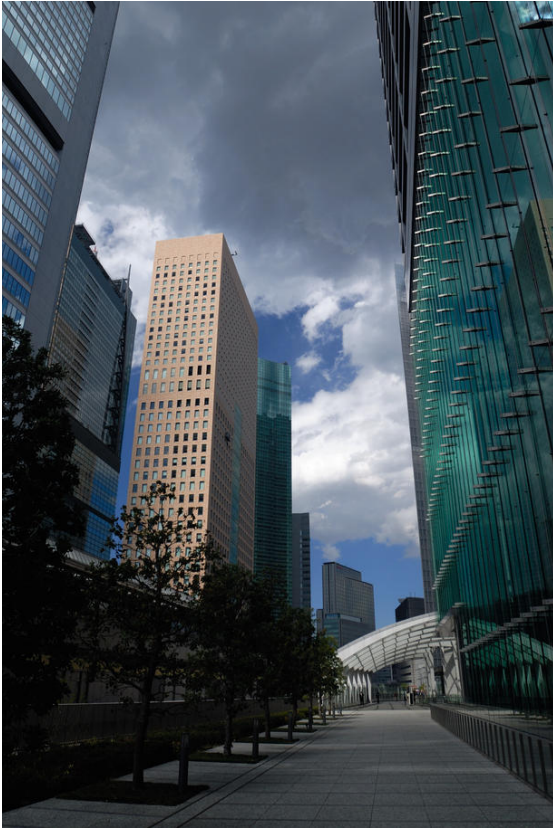
ISO100 1/30 f/7.1 -0.7EV 10mm(15mm)

NC



2006・08・10（木）

起きてるかああ！



今午前7時。スコーーーーンと晴れちゃって！！

さて、きょうも紫外線から身を守ると。

「おまいら、準備はいいな！」

「おー」

「あい」

「へいっ」

「負けないもんね」

D200 + Ai AF-S Zoom Nikkor ED 17-35mm F2.8D(IF) + PL
ISO100 1/500 f/4.0 -0.3EV 17mm(25.5mm)

NC



ああ、うう、きのうもカメラを持ってなかった・・・いや、持っ
ていかなかった・・・。

2006・08・11 (金)

雷



きょうも暑かったッス！

D200 + Ai AF-S Zoom Nikkor ED 28-70mm F2.8D(IF) + PL
ISO100 1/320 f/5.6 -0.7EV 28mm(42mm)

NX

平日なのにすごい人出。夏休みのせいかも。

浅草名物 人力車の車夫。

人力車はけっこう人気があるようだ。空車が少なかった。

背中中の紋を撮りたいと言ったら

「ハイどうぞ！」

と気持ちのいい返事。江戸っ子はこうでなくっちゃね。

・・・しかしやっぱり不自然だ・・・。



s n a p



子供のアドリブ。思わず笑ってしまった。

D200 + SIGMA 10-20mm F4-5.6 EX DC /HSM
ISO320 1/15 f/5.6 -1.0EV 20mm(30mm)
NX

笑ったからブレているわけではない。
暑さで気が緩んでるのか、ここのところブレ写真を大量生産している。



コメント

.....

machinist

問題ありません (笑)

1/15secだったら、ぼく的には全然おっけーです。

ていうか、ちょうど良い加減です。

手前の子供もいい感じで決まりましたね。

kokupsy_un

ここは子供が好きなポイントみたいで、

入れ替わりで次々に親子連れが写真を撮っていました。

で、ブレですが・・・ビール・・・のせい・・・かも・・・(笑)。

夏は困る！！ ← ころころ。

.....

s n a p



D200 + Ai AF-S Zoom Nikkor ED 28-70mm F2.8D(IF) + PL
ISO100 1/400 f/5.6 -0.7EV 50mm(75mm)

NC



self



右のおぢさんカッコイイなあ！

久しぶりにビジネススーツが欲しくなった。あは。

D200 + Ai AF-S Zoom Nikkor ED 28-70mm F2.8D(IF) + PL
ISO100 1/320 f/5.6 -0.7EV 70mm(105mm)

NC



2006・08・12（土）

帽子(ゆりかもめ)



帽子の色！

帽子は自分では被らないが大好きだ。

男でも女でも。

D200 + SIGMA 10-20mm F4-5.6 EX DC /HSM + PL

ISO320 1/250 f/4.0 -1.0EV 10mm(15mm)

NX

窓ガラスの斑紋はPLフィルタの仕業。



s n a p



D200 + Ai AF-S Zoom Nikkor ED 28-70mm F2.8D(IF) + PL
ISO100 1/400 f/5.6 -1.0EV 48mm(72mm)

NX



よく落ちる NX !



Nikon CaptureNX でRAW 現像と編集をしているのだが、とにかくよくハングする。

CPUクロック 3GB、ハイパースレディング使用、メモリ 2GB、

キャッシュとテンポラリ用には空き 100GB 以上のHDD を指定。

・ ・ このバグ潰しで発売が遅れたのかな ・ ・ わからんが。
マスク範囲をペンで修正するとハングする確立がアップする。
UNDO用のメモリ記憶方法に問題あり？
どうも動作が完全に終了しないうちに次の操作を受け入れてしまっているような感じがする ・ ・ 。

D200 + SIGMA 10-20mm F4-5.6 EX DC /HSM + PL
ISO200 1/640 f/4.0 -0.3EV 17mm(25.5mm)

NX



sign



ああ・・・NC4は安定していて花◎ソフトだった。
戻ろうかな。

D200 + SIGMA 30mm F1.4 EX DC /HSM

ISO100 1/4000 f/1.4 -0.3EV

NC



sign



D200 + SIGMA 30mm F1.4 EX DC /HSM
ISO100 1/2000 f/1.4 -0.3EV
NC



2006・08・13 (日)

s n a p



D200 + Ai AF-S Zoom Nikkor ED 17-35mm F2.8D(IF) + PL
ISO200 1/640 f/3.2 -1.3EV 35mm(52.5mm)

NX



s n a p

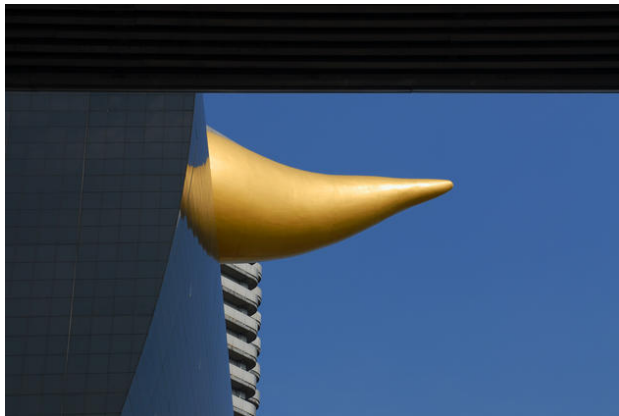


D200 + Ai AF-S Zoom Nikkor ED 28-70mm F2.8D(IF) + PL
ISO100 1/200 f/5.6 -1.0EV 38mm(57mm)

NX



当然！？



とーぜんここに来れば飲むよね～。

暑かったしね。

2杯も飲んぢまった。

D200 + Ai AF-S Zoom Nikkor ED 28-70mm F2.8D(IF) + PL
ISO100 1/750 f/5.6 -0.3EV 52mm(78mm)

NX

んで、近所の店の生ビールもうまい！！

ってことがわかった。 ま、意味はあった(笑)。



o00o



D200 + SIGMA 10-20mm F4-5.6 EX DC /HSM + PL
ISO100 1/80 f/8.0 -1.0EV 10mm(15mm)
NX



え？ そ・そ・そこまで言う？ これでも真面目に撮ってるんだぜい～。

s n a p (NX の新機能)



ブラーが使えるようになった。

マイナスブラシで局部的にボカシが可能になる。

D200 + Ai AF-S Zoom Nikkor ED 28-70mm F2.8D(IF) + PL
ISO100 1/250 f/5.6 -0.3EV 60mm(90mm)

NX

う～ん、でも使わないだろうナ。



蓮華亭のベンチ（内）



またこんな時刻に目が覚めた(4時)。

窓の外・・・暗くて何も見えん・・・雨は降ってない。

さてと、きょうは何と出会うことができるかな。

D200 + Ai Nikkor 50mm F1.2S

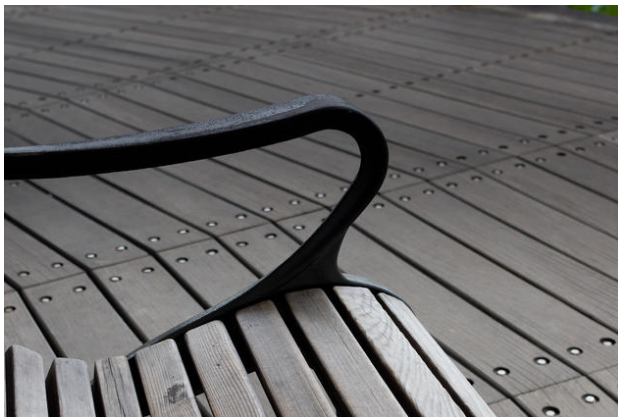
ISO100 1/160 f/2.0 0EV

NX



2006・08・14（月）

電話が通じない！



ネットにつながらないよ～。

雷のせいだと思って最初はDSNあたりを疑ってみたが、なんと！

ラインそのものが死んでいた。

タップまでラインが来てない。こんなことってあるのね～。

D200 + Ai Nikkor 50mm F1.2S

ISO100 1/50 f/5.6 -0.7EV

NX



茜浜から見た幕張新都心



D200 + AF-S Zoom Nikkor 24-85mm F3.5-4.5G(IF)
ISO100 1/125 f/8.0 +1.0EV 85mm(127.5mm)
CS



電話：

まだ回線不通でおじゃる。

NTTには連絡したのだが、ここ2,3日は家に居ないもので技術の方を呼ぶ事もできずなのだ。

外からかけると受話器からは通常の呼び出し音が鳴っているんだけどね。

ヘンなの～！

2006・08・15 (火)

s n a p



この無造作な並べ方。台も含めてすべてがいいんです。
輝きあり！ ってところですかね。

D200 + Ai AF-S Zoom Nikkor ED 28-70mm F2.8D(IF) + PL
ISO100 1/640 f/5.6 -1.0EV 40mm(60mm)

NX



s n a p



D200 + Ai AF Nikkor 20mm F2.8

ISO100 1/400 f/8.0 -0.3EV

NC



be react (to bicycle)



D200 + Ai AF Nikkor 24mm F2.8

ISO100 1s f/5.6 0EV

NC



be react (to bicycle)



D200 + Ai AF Nikkor 24mm F2.8

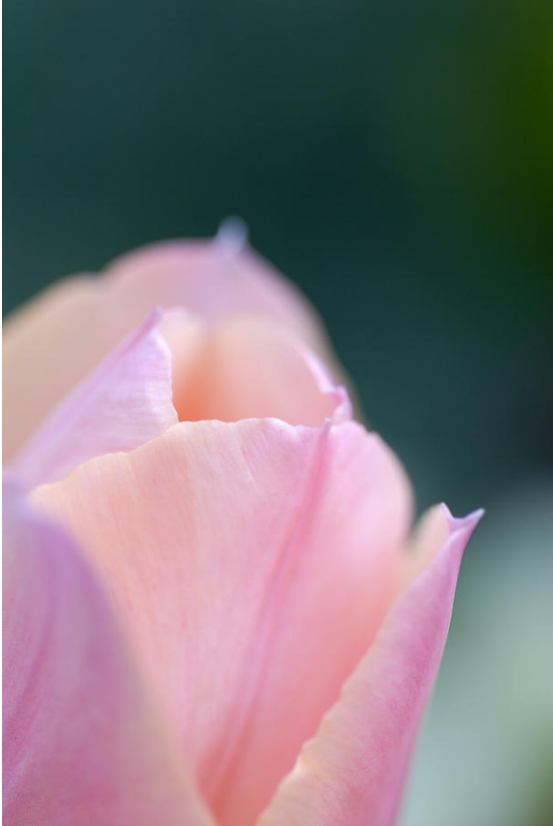
ISO100 1s f/5.0 0EV

NC



2006・08・16 (水)

one of the air (終戦記念日)



D200 + Ai AF Micro Nikkor 60mm F2.8

ISO100 1/60 f/4.0 +0.3EV

NC



s n a p



D200 + Ai AF-S Zoom Nikkor ED 17-35mm F2.8D(IF)

ISO100 1/320 f/5.6 -0.3EV 30mm(45mm)

NC



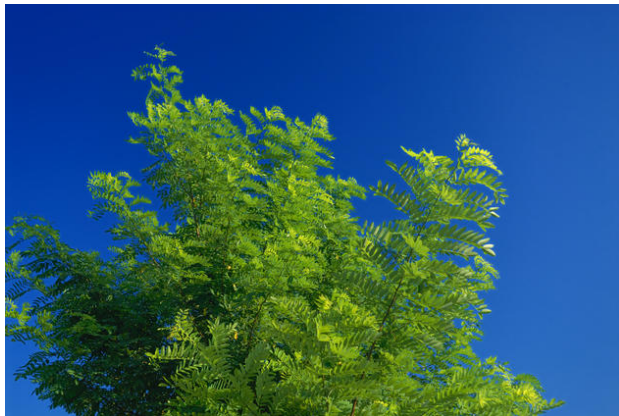
a bottle



D200 + SIGMA 10-20mm F4-5.6 EX DC /HSM
ISO100 1/250 f/5.6 -1.0EV 14mm(21mm)
NC



空は青がいいっ！ ？



熱帯魚の水槽に張る写真みたいだ。

D200 + Ai AF-S Zoom Nikkor ED 17-35mm F2.8D(IF) + PL
ISO100 1/160 f/4.0 -0.3EV 35mm(52.5mm)

NX



コメント

.....

anna

わあ～

超～綺麗！

うちのお風呂の壁に貼りたい・・・（笑）

kokupsy_un

あやや、もっとカワイらしい～ほうが・・・。

などと生真面目に答える、っつーなんともスカタンおやぢ。

.....

s n a p



D200 + SIGMA 10-20mm F4-5.6 EX DC /HSM + PL
ISO100 1/400 f/5.6 -0.3EV 20mm(30mm)

NX



be react (to bicycle ?)



D200 + Ai AF-S Zoom Nikkor ED 28-70mm F2.8D(IF) + PL
ISO100 1/160 f/5.6 -0.7EV 38mm(57mm)

NX



2006・08・17 (木)

青い壁 (another blue XIX)



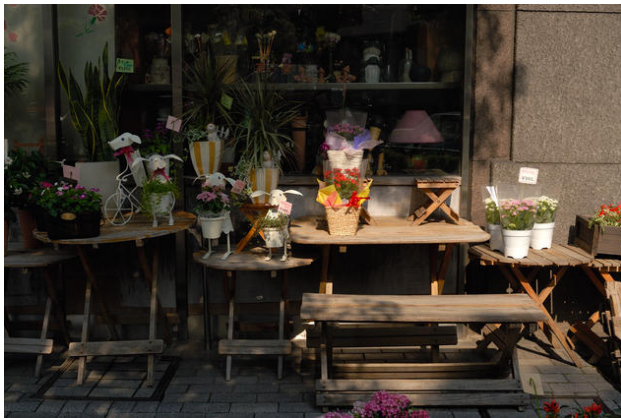
D200 + Ai AF-S Zoom Nikkor ED 28-70mm F2.8D(IF) + PL
ISO100 1/320 f/5.6 -0.7EV 28mm(42mm)

NX



今頃は電話回線の修理をやっているかも。

s n a p



D200 + Ai AF-S Zoom Nikkor ED 28-70mm F2.8D(IF) + PL
ISO100 1/320 f/5.6 -0.7EV 28mm(42mm)

NC



早すぎた



D200 + Ai AF-S Zoom Nikkor ED 17-35mm F2.8D(IF) + PL
ISO100 1/60 f/4.0 -0.7EV 28mm(42mm)

NX



天井も青がいいのだ！ ? (another blue XX)



D200 + AF-S VR Zoom Nikkor ED 24-120mm F3.5-5.6G(IF)
ISO400 1/8 f/6.3 -2.0EV 24mm(36mm)

NC



これはNCで編集しているけど、NXで調子に乗って(※)
空を深〜く、そして青〜くしていたら急に思い出した。
このイメージだった。 ととと。

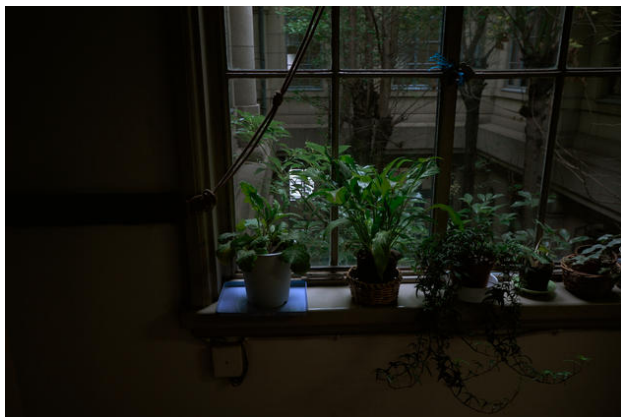
※とにかく簡単。

機能的にはphotoshopですべて可能なエフェクトなのだが、
マスクがいとも簡単に、しかもとてもうまい具合に出来るので
『ちょっと試しに・・・』と手が動いてしまう。

自制心のない人・・・特にあたしのような石(**)薄弱児は要注
意だ(笑・・・えない)。

** 意思なんてそんなこーきゅーなモンはない(mod)。

電話回線復旧



D200 + SIGMA 10-20mm F4-5.6 EX DC /HSM

ISO200 1/15 f/6.3 -2.0EV 20mm(30mm)

NX



復帰。

外の分配器のあたりの部品か電線が風化して腐っていたらしい。

ということで、やっと普通の生活に戻れた。

ネットできない環境ってのはかなりヘンだったわよ。

2006・08・18 (金)

s n a p (ピンズ)



D200 + Ai AF-S Zoom Nikkor ED 28-70mm F2.8D(IF) + PL
ISO100 1/640 f/5.6 -0.7EV 34mm(51mm)

NX



2006・08・19（土）

身体の半分はビールでできていたのだ



きょうはガブガブとビールばかり飲んでいたので
ずっとこんな感じに見えていた。

夏はいいのだ。

CS

s n a p (女子バレーボールワールドグランプリ 2006)



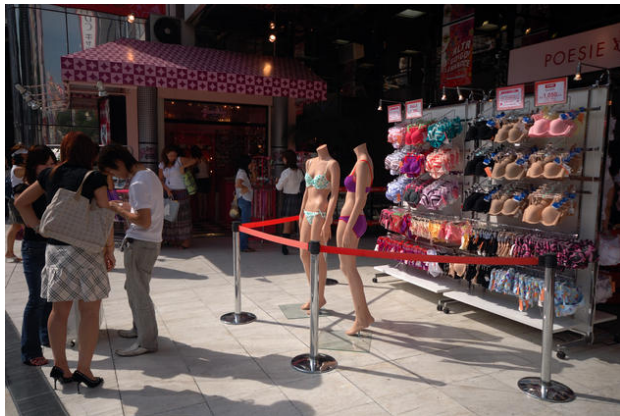
放映時刻に間に合うように帰る
とこの時は思っていたのだが。ううむ。

D200 + SIGMA 10-20mm F4-5.6 EX DC /HSM + PL
ISO100 1/180 f/5.6 -0.3EV 10mm(15mm)

NX



s n a p (×)



ここで待ち合わせ。

ちょっと恥ずかしかったぞ～。

D200 + SIGMA 10-20mm F4-5.6 EX DC /HSM + PL

ISO100 1/250 f/5.6 -1.0EV 19mm(28.5mm)

NX



s n a p



D200 + Ai AF-S Zoom Nikkor ED 28-70mm F2.8D(IF) + PL
ISO100 1/320 f/5.6 -1.0EV 70mm(105mm)

NX



日が暮れるのが早くなった。
8月もあつと言う間に半分が過ぎて、
一年で一番寂しい季節がやってきたのだ。

もう夏も終わりかけ。
今年の夏こそあの娘に打ち明けようと心に誓っていたのに
話すきっかけすらないんだ・・・。

なんつー「妖怪ウジウジ男」の歌が聴きたくなる(笑)。

信州クラフト展のご案内



田島くんから残暑見舞いが届いた。

第12回 信州クラフト展(主催/信州木工会)

期間：8月18日(金)～29日(火)

場所：たまプラーザ東急百貨店 3F 催物場

に出品しているようだ。

ご近所の方は是非！

D200 + SIGMA 10-20mm F4-5.6 EX DC /HSM + PL

ISO100 1/32f/5.0 0EV 10mm(15mm)

NX



2006・08・20 (日)

CAUTION 9'6''



起きてるかー！！

現在8時25分。まだ家に居るのだ。

D200 + Ai AF-S Zoom Nikkor ED 28-70mm F2.8D(IF) + PL
ISO100 1/500 f/5.6 -0.3EV 45mm(67.5mm)

NX



CAUTION OUT OF SERVICE



さて、きょうは何処へ行こうかな・・・。

D200 + Ai AF-S Zoom Nikkor ED 17-35mm F2.8D(IF) + PL
ISO100 1/50 f/4.0 0EV 17mm(25.5mm)

NX



男の顔に皺は不要だ！



いやいや全く要らないよね(笑)。

接着剤？ 材質？

いずれにしても屋外看板は過酷な環境に・・・略。

D200 + Ai AF-S Zoom Nikkor ED 17-35mm F2.8D(IF) + PL
ISO100 1/160 f/6.3 -1.0EV 35mm(52.5mm)

NX



コメント

.....

のもちゃん

有難うございます

大変 遅くなってしまいました、

清き一票を有難うございます。

先日、恵比寿に写真展を見に行ってきました。

水中写真に興味津々。

kokupsy_un

う・いきなり。

水中写真ですか！

別世界ですよ。

紹介しましょうか、大ベテランの方を。

一度ハマると戻れないそうですが・・。

.....

2006・08・21 (月)

夏色 (another blue XXI)

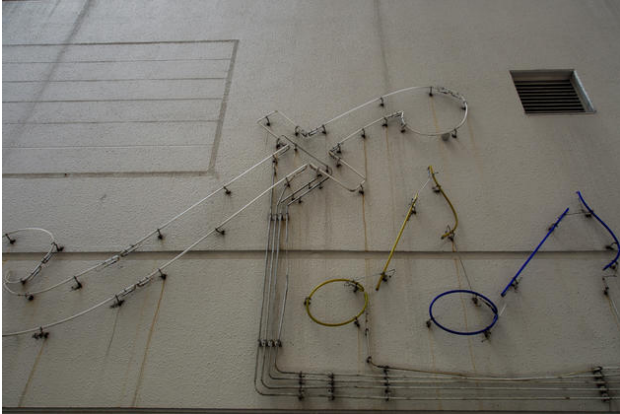


D200 + Ai AF-S Zoom Nikkor ED 17-35mm F2.8D(IF) + PL
ISO100 1/160 f/6.3 -1.0EV 28mm(42mm)

NX



フォルテ



D200 + Ai AF-S Zoom Nikkor ED 17-35mm F2.8D(IF) + PL
ISO100 1/80 f/4.5 +0.3EV 20mm(30mm)

NX



s n a p (another red LXIV)



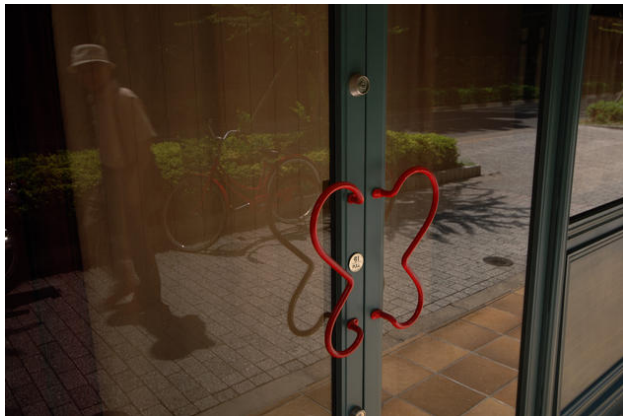
金曜と土曜に比べればきょうはだいぶ歩きやすかった。
で、足にマメができちゃったよ。ちょっと歩きすぎた。痛い。

D200 + SIGMA 10-20mm F4-5.6 EX DC /HSM + PL
ISO100 1/100 f/5.6 -1.3EV 10mm(15mm)

NX



be react to butterfly (another red LXV)



赤い蝶と赤い自転車

D200 + SIGMA 10-20mm F4-5.6 EX DC /HSM + PL

ISO100 1/40 f/5.6 -1.0EV 20mm(30mm)

NX



コメント

.....

COLKID@会社

僕も昨日から強制的にNXで加工するよう自分に義務付けました (笑)

やっぱNXの方が面白いですね。

使い勝手は未完成な感じがしますが・・・

kokupsy_un

VR200mm F2 と D2X、そしてNX・・・。

無敵ですね！！

確かにNXはバージョン1.0に至っていない感じです。

"焼き"のプロフェッショナル監修の、操作ではなく、

仕上がりについての解説本が欲しい。

.....

2006・08・22 (火)

静寂



蝉の声がたっぷり聴ける幸せ。

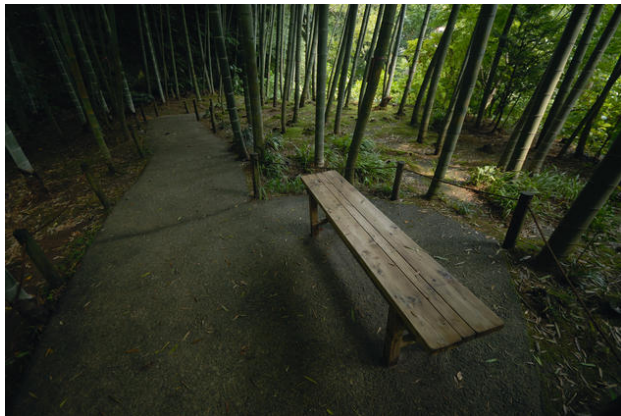
時間が止まる。

D200 + SIGMA 10-20mm F4-5.6 EX DC /HSM + PL
ISO200 1/13 f/5.6 -1.3EV 18mm(27mm)

NX



静寂 II



D200 + SIGMA 10-20mm F4-5.6 EX DC /HSM

ISO100 1/13 f/4.0 -1.0EV 10mm(15mm)

NX



s n a p (another red LXVI)



D200 + Ai AF-S Zoom Nikkor ED 28-70mm F2.8D(IF) + PL
ISO100 1/640 f/3.5 -0.7EV 52mm(78mm)

NX



2006・08・23 (水)

s n a p



D200 + Ai AF-S Zoom Nikkor ED 28-70mm F2.8D(IF) + PL
ISO100 1/160 f/5.6 -0.7EV 60mm(90mm)

NX



夕景



D200 + SIGMA 10-20mm F4-5.6 EX DC /HSM
ISO200 1/40 f/4.0 -1.0EV 10mm(15mm)

NX



まあるい窓 I



丸い窓はどここの国でも昔からあるのかな。
丸い窓があるだけで不思議とその建物が好きになる。
ってことはない？

D200 + SIGMA 10-20mm F4-5.6 EX DC /HSM
ISO100 1/20 f/7.1 -1.0EV 20mm(30mm)

NX



まあるい窓 II



D200 + SIGMA 10-20mm F4-5.6 EX DC /HSM
ISO100 1/13 f/5.3 -0.7EV 18mm(27mm)
NX



コメント

.....

COLKID@自分の部屋

この写真完璧ですね！

kokupsy_un

立体感が失せてシグマレンズの弱点が逆作用したようです。

.....

緑の藻(アオコ)



一面緑。

アオコ＝藍藻(らんそう)で水が全く見えない。

異常発生しているのだろうか。

この場所には初めて来たがびっくりした。毎年こうなるのだろうか。

アオコは富栄養化した湖沼で発生するとされているが・・・。

中はどうなっているんだろう・・・。

これじゃ魚などの生き物は普通に生活できないよね。

D200 + Ai AF-S Zoom Nikkor ED 17-35mm F2.8D(IF) + PL
ISO200 1/80 f/5.6 -0.3EV 17mm(25.5mm)

NX



2006 · 08 · 24 (木)

s n a p



D200 + AF-S VR Zoom Nikkor ED 24-120mm F3.5-5.6G(IF)

ISO100 1/320 f/5.6 -0.3EV 120mm(180mm)

NX



s n a p



夜は少々見にくいかもしれないけど、
赤の無粋なコーンを並べ立てているよりよっぽどいい。

D200 + AF-S VR Zoom Nikkor ED 24-120mm F3.5-5.6G(IF)

+ PL

ISO100 1/100 f/5.6 -0.3EV 50mm(75mm)

NX



s n a p



表参道に来たのは久しぶり。いやあ～、ずいぶん変わった。
全部パクリちゃ。

・ ・ まだか ・ ・ あ～あ ・ ・

D200 + Ai AF-S Zoom Nikkor ED 17-35mm F2.8D(IF) + PL
ISO100 1/90 f/5.0 +0.3EV 17mm(25.5mm)

NX



コメント

.....

COLKID@会社

ここ結構美味しいんですよ (笑)

kokupsy_un

ぎょえ！？ そうなの？

そう言われてみれば繁盛していたかも。

肉体労働者はこういう洒落た店には入れないの(笑)！

汗だくだもんね・・・。



.....

起きてる？



もう既に朝飯を食い終わり、今から聖なる脱糞だ。
きょうの1日がよき日でありますよおにい・・ブリッ。プッ。

D200 + Ai AF Micro Nikkor 60mm F2.8

ISO100 1/800 f/5.6 -0.3EV

NC



ゴールポスト



土曜日にできた足のマメがまだ治らない。
治れ～、治ってくれ！ たのむよ～。
歩きたいところがたくさんある。

D200 + SIGMA 10-20mm F4-5.6 EX DC /HSM
ISO100 1/90 f/8.0 -1.0EV 10mm(15mm)
NX



s n a p (another red LXVI)



D200 + Ai AF-S Zoom Nikkor ED 28-70mm F2.8D(IF) + PL
ISO100 1/200 f/5.6 -1.0EV 35mm(52.5mm)

NX



回復！



今週は軽度歩行障害の元になった足のマメの回復にしか関心が無かった。

で、きょうは調子がいい。この感じだと明日はだいじょーぶかな。

となると、

明日のお供は？
散歩のコースは？

撮影のテーマは

- ・「大自然の驚異」
- ・「知られざる辺境の巨大生物」
- ・「極冠に飛来する未確認飛行体の目的」

まあ、そんなところに落ち着くだろう(←大ウソ！)。

D200 + SIGMA 10-20mm F4-5.6 EX DC /HSM

ISO100 1/40 f/5.6 -0.3EV 20mm(30mm)

NX



コメント

.....

COLKID@会社

こういう話があります。

ウチの奥さん(山育ち)が子供の頃、今は亡くなったおばあさんとテレビを見ていました。

テレビは当時盛んに放映されていたUFO特集・・・

するとおばあさんが小さな声で「これを見たことがある」とつぶやきました。

子供たちはみなビックリ。

「エエエー！！」

おばあさんが若い頃、夜家の前で鍋を洗っていたところ、突然青い光が手元に照射されました。

上を見上げるとその鍋を逆さにしたような物体が浮いていて、こちらの様子を窺っています。

やがてそのナベは裏の神社の方に飛んで行き、すっと消えました。

おばあさんは、人に話すと気が違ったと思われ村にいられなくなる・・・と思い、今日までずっと秘密にしてきたのでした。

そういう話はいっぱいあります。

山奥には・・・(笑)

kokupsy_un

ああそれなら・・・と似たような体験談を話したいところですが、

なあんにもありません。

靈感もないし、UFOらしきものを見たこともない。

両親が亡くなったときもそれらしき出来事も何にもなかったし・・・

いいですねえ、そういう経験のある人は。

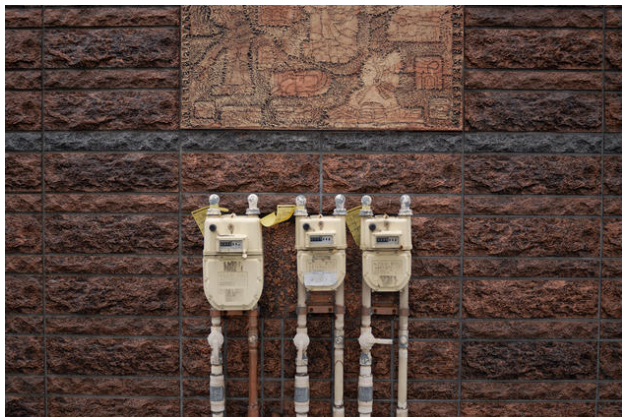


ただ、いつも誰かに守られているという実感はあるんだけど・・・これはあまり不思議じゃないんですね～(笑)。

.....

2006・08・25 (金)

おはよー！



5時半起床。

外は曇り空。

夜、雨が降ったのかな？ 道路が濡れているぞ。

D200 + Ai AF Nikkor 28mm F2.8D

ISO100 1/180 f/3.2 -0.3EV

NX



コメント

.....
COLKID@会社

早起きですね！

何でもヒョウが降ったようですよ。

ウチの奥さんがそう言っていました。

kokupsy_un

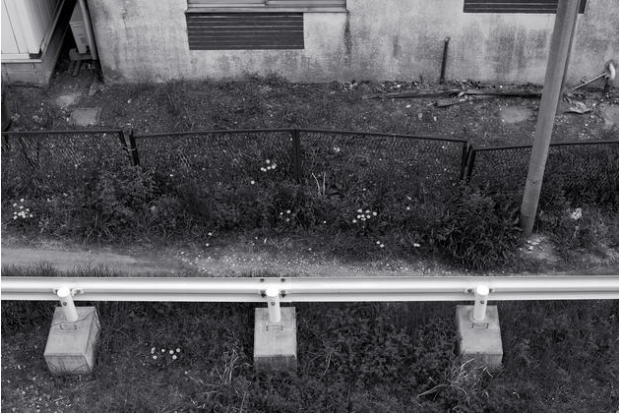
わお！ ヒョウが降ったのですか、知らなかった。

ヒョウは子供の頃(杉並区和田)一度だけ経験したことがある。
友達の家で遊んでいて、波板の屋根に当たってすごい音がした
のを覚えてます。

まだ子供だったから、ふ～んって感じだったけど、それ以来体
験したことはないですねえ。

.....

「活」



D200 + Ai Nikkor 35mm F1.4

ISO100 1/250 f/5.6 -0.3EV

NX



「活」 2



D200 + Ai Nikkor 35mm F1.4

ISO100 1/250 f/5.6 -0.3EV

NX



「活」 2・・・かつに・・・カツ煮！ 最近食べてないなあ・・・。

「活」 3



D200 + Ai AF-S Zoom Nikkor ED 17-35mm F2.8D(IF) + PL
ISO100 1/100 f/5.0 -0.3EV 19mm(28.5mm)

NX



2006・08・26（土）

起きろ～！ 雨だ



雨。

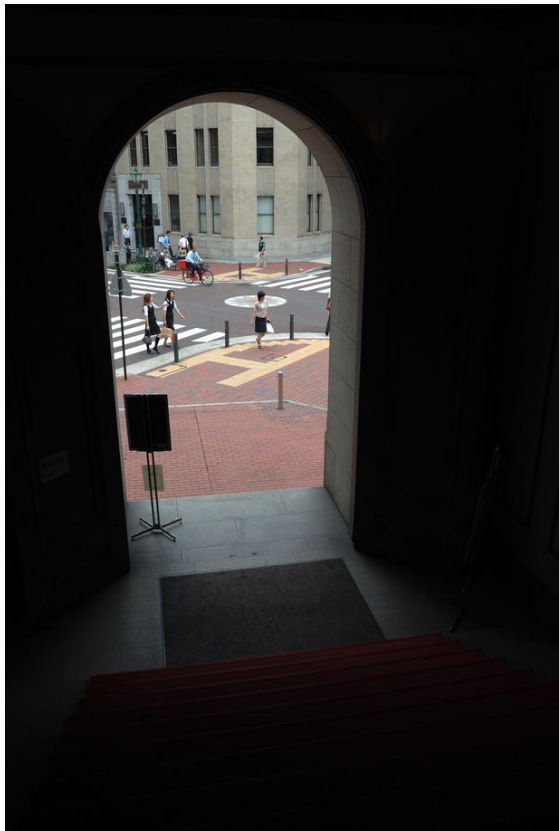
今から防水スプレーしても乾くまで時間がかかる・・・。

ま、かけないよりマシでしょう。
アンブレラフォルダも用意してあるし、
レインカバーもある。
なんとかなるかな・・・。それとも・・・。

D200 + Ai AF-S Zoom Nikkor ED 28-70mm F2.8D(IF)
ISO100 1/80 f/5.6 -0.7EV 70mm(105mm)
NX



s n a p



あれ？ 雨が止んでいるぞ！

んだば♪

D200 + Ai AF-S Zoom Nikkor ED 17-35mm F2.8D(IF)

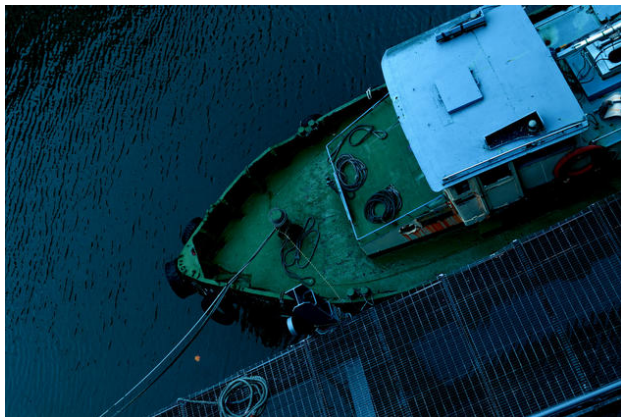
ISO100 1/180 f/5.6 -1.0EV 19mm(28.5mm)

NX



2006 · 08 · 27 (日)

deep color (another blue XXII)



D200 + Ai AF-S Zoom Nikkor ED 28-70mm F2.8D(IF)

ISO100 1/160 f/5.0 -0.3EV 28mm(42mm)

NX



メリーゴーランド



D200 + SIGMA 10-20mm F4-5.6 EX DC /HSM

ISO100 1/3 f/5.6 -1.0EV 20mm(30mm)

NX



ボケてまふ！

2006・08・28 (月)

s n a p



D200 + Ai AF-S Zoom Nikkor ED 28-70mm F2.8D(IF)
ISO100 1/100 f/5.0 -0.3EV 50mm(75mm)

NX



and sky



D200 + Ai AF-S Zoom Nikkor ED 17-35mm F2.8D(IF) + PL
ISO100 1/80 f/5.6 -0.3EV 35mm(52.5mm)

NC



おいしい水



D200 + Ai AF-S Zoom Nikkor ED 28-70mm F2.8D(IF)
ISO280 1/30 f/2.8 0EV 52mm(78mm)

NX



s n a p



D200 + Ai AF-S Zoom Nikkor ED 17-35mm F2.8(IF)
ISO100 1/20 f/5.0 -1.0EV 35mm(52.5mm)
NX



s n a p



D200 + Ai AF-S Zoom Nikkor ED 17-35mm F2.8(IF)
ISO180 1/15 f/5.0 -1.3EV 17mm(25.5mm)

NX



s n a p (Adobe lightroom-beta3 を使ってみた)



D200 + Ai AF-S Zoom Nikkor ED 28-70mm F2.8D(IF)

ISO100 1/45 f/5.6 -0.3EV 48mm(72mm)

LR(*)



* LR=Adobe lightroom

アドビ・ライトルーム(beta3)を使用。

NCでもNXでも見ることの出来ない、

RAWデータのflat状態の画像を見ることができる。

コメント

.....
COLKID@会社

flat 状態とは！！

そ・・・それはどのようなものでせう？？？

kokupsy_un

へい、次に比較サンプル載っておきやした、みてやっただ
せえ若旦那。

まあ、flat 状態なんてトーンカーブを逆にすれば・・・と思って
少しやってみたけれど、何かが根本的に違いますね。うふふ。

それにしても、ミドリ！！

NXのそれは画面ではadobeRGBでもいやらしくなってます。

lightroomのミドリの処理は特に何もしていないんでしょうか

・・・slykypixでも同じようなミドリを出力してくれるのです
が、もう忘れてしまいました。

感じいいですよね。

slykypixは操作画面が非常にキモチワルイので、実際に頭が痛
くなってきてそれ以来使ってません。

それと、FinePixの写真にそっくりになるのがどうも・・・★

D200のmode lの黄味の強いのは白人に諧調処理を依頼したん
でしょうかね・・・。

大昔のコダックのネガで撮った写真みたいに、

病人みたいな白人の肌の色を少しでも健康的に見えるようにし

た手と

共通点があるような感じがしているんですが・・そんな匂いが鼻についてしょうがない。

全世界をターゲットにするとmode Iが無難な腺なんだろうかね。

Nikonの色味は大好きなんだけど、な——んかまだまだなんだよなあ。

日本人の色彩感覚にもっと自信を持てよお。

おーい、ガンバレ ニコン！！

kokupsy_un

訂正

× : sylkypix

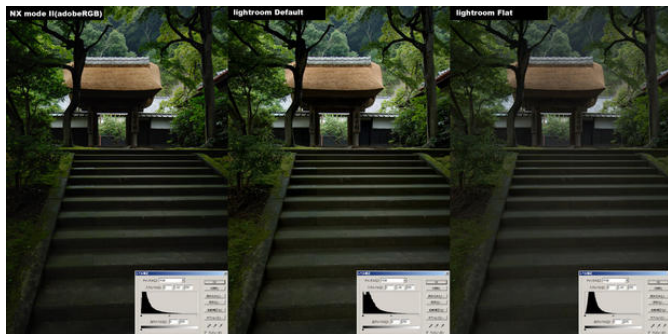
○ : silkypix

検索してみたら、あらら、同じミスタイプが。

.....

2006・08・29 (火)

lightroomとNX



左：NXのmode II(adobeRGB)

中：lightroomのデフォルト

右：lightroomのフラット

※lightroomはエディット中の色空間は adobeRGB オンリー。

書き出し時に sRGB が選択できる。

左と中はどちらもデフォルト設定。暗部の解釈の違いがわかりやすい。

未確認だが、フラットはRAWデータをそのままRGB数値にしたと思われる。

この状態から自分の好みの諧調に仕上げるのもおもしろいかも。

(NXでコントラストを最弱にしてもこのようなおかしな諧調にはならない)

使用レポート：(たった1日だけが・・・)

操作性の良さ、フィーリングとも圧倒的にlightroomが良い。
データを大量に処理するときに威力を発揮しそうだ。プロ
向き。

ただ、痒いところまで手を伸ばそうとするとカラーチャートの
撮影データなどを

揃える必要があるだろう。手間はかかりそうだ。

目視だけではsRGBの環境では不安になる。

レンズの歪補正はなし。

色収差補正もNCやNXのように自動的に最適値になってはく
れない。

ついでにNX：

NXは基本は現像ソフトだが、編集の自由度が非常に高いソ
フト。

写真はマイナスの芸術だという人もいるくらいで、「いかに主
役を際立たせるか」の命題を撮影時だけでなく、現像処理の段
階でも楽しめる。

操作は非常に簡単だが処理は重い。

コメント

COLKID@自分の部屋

イヤー、ご苦労様です！

ホホーウ・・・これは・・・

ベースにするのはFLATがいいなあ・・・

緑にはいつも悩まされているので。

自分の目に近いのはFlatとDefaultの間くらいですかね。
モニタもAdobeRGB対応が安く出るそうですし、これからは
AdobeRGBがベースですかねえ・・・

僕もLightroom使ってみたくなりました。

ただNXもバージョンアップでこういう現像のモード積むのは
できるでしょうね。

逆にLightroomもレンズ補正とか後からのせられるのかな？

kokupsy_un

私の場合、AdobeRGB対応のモニタが一般に広く普及したら
必要性を感じるでしょうね。

machinist

右のFlatはまるでEOS-1Ds2みたいな画像ですね（笑）

これに、左のNX mode2は個人的には過剰な感じ。

このリッチ&メリハリ感をFlatに少し入れれば、個人的には納得
です。

といって、中央はうちのCRTでは微妙だなあ。

ミディアムからダークにかけてボリュームが一番あるので
すね。

kokupsy_un

そうですね、無理に一枚のベースを選んでトーンカーブをいじ
らなくても、

2枚の現像結果をCSでレイヤ合成したりすることでもいろい
ろ楽しめそうです。

まあ、面倒なので本気でイジリたくなる絵が撮れてからですけ
ど(飛)。



え～、ばか正直ではモテません。

上手にウソを吐(つ)く・・・。

一番上手にウソをつくには？

となると、やっぱりちあんと写さないかね。

いいなって思う写真はウソがうまいっす！

.....

2006 · 08 · 30 (水)

s n a p



D200 + Ai AF-S Zoom Nikkor ED 28-70mm F2.8D(IF)

ISO160 1/30 f/5.0 -0.7EV 38mm(57mm)

NX



s n a p



D200 + Ai AF-S Zoom Nikkor ED 17-35mm F2.8D(IF)
ISO320 1/60 f/4.0 -1.0EV 17mm(25.5mm)

NX



充填チップ



D200 + SIGMA 10-20mm F4-5.6 EX DC /HSM
ISO100 1/160 f/4.0 -1.0EV 10mm(15mm)
NX



s n a p



D200 + Ai AF-S Zoom Nikkor ED 28-70mm F2.8D(IF)
ISO100 1/350 f/2.8 -1.0EV 28mm(42mm)

NX



らメニュー ガキ 作りは ハナミへ



D200 + SIGMA 10-20mm F4-5.6 EX DC /HSM + PL
ISO100 1/250 f/5.6 -0.7EV 20mm(30mm)

NX



be react to metal-red (another red LXVI)



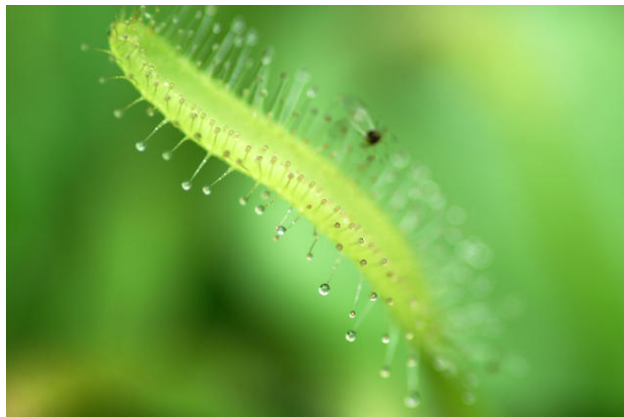
D200 + Ai AF-S Zoom Nikkor ED 28-70mm F2.8D(IF) + PL
ISO100 1/80 f/5.6 -0.7EV 28mm(42mm)

NX



2006・08・31 (木)

食虫植物



ああ、とうとう明日で8月が終わりだ！

今年の夏は太った。やっぱりビールのせいなのかなあ・・・。

しかしよく歩いた。頭カラッポにして。（←元々カラだけドネ）

計画は立ててみたものの、山にも海にも、どーも気が乗らなくて、

結局はフラフラするだけだった。

D200 + TOKINA AT-X M100 PRO D 100mm F2.8 MACRO

ISO100 1/20 f/5.6 -0.3EV

NX

写真は食虫植物のドロセラ属の一種



首にキズが！ AKGのヘッドフォン



最近AKGのヘッドフォンをGETした。

まあ—————本当にいい音で、久々にいい買い物をしたと思う。

オープンエアタイプなので音漏れはハンパじゃないんだけどね。

とにかく外で歩きながらこれだけミュウチックに浸れる音を聴けるのは稀有な存在。

とと、ところが！ である。ヘッドアームがスチール製な・の・だ。

気が付いたときには血だらけに・・ひぁああ！

首にかけた時に皮が剥けたらしい。

残念ながら音がいいので訴訟沙汰にはしないけどネ。

これは問題おお有りの欠陥商品だねえ。

(うまくやればベンツくらい手に入るぞ。え？ 現在市販されているデジタル一眼レフカメラ？ レンズも一気に揃えられる

かも。急げ！！)

D200 + Ai AF-S Zoom Nikkor ED 28-70mm F2.8D(IF)
ISO100 1/500 f/4.0 -0.3EV 65mm(97.5mm)

NC



another yellow



新たなカテゴリー「もうひとつの・・・」シリーズに黄色初登場
!

D200 + Ai Nikkor 50mm F1.2S
+ KENKO EXTENSION TUBE 12mm
ISO100 1/80 f/11 +1.0EV

NC



kinzo's notebook II

著 者：kokupsy_un

発行日：2009年12月26日

発行所：Obunest

©2006 EAST Co., Ltd./Obun Printing Company, Inc.

運 営：イースト株式会社

<http://www.est.co.jp/>

PDF変換：欧文印刷株式会社

印刷・製本：欧文印刷株式会社

<http://www.obun.jp/>

乱丁・落丁本は、ご面倒ですが下記のアドレスにご連絡ください。

mybooks_info@est.co.jp

200912260086-006-75C325



200912260086-006-75C325

英数字が90度回転しない
ようにするには....

お申し込み画面の「書籍
のタイトル」と「著者名」
を入力するときに全角文
字で入力してください。

<英数字を半角で入力した場合>

子育て日記 VOL. 2

▼
子育て日記 VOL. 2

<英数字を全角で入力した場合>

子育て日記 VOL. 2

▼
子育て日記 VOL. 2

背表紙は左のようになります。
半角英数字を使用している場合は**半角英数字だけ90度回転**した状態になります。
なお製本サービスをご利用の場合、総ページ数が一定のページ数（モノクロは121
ページ、カラーは141ページ）に達しない場合は背表紙に文字は入りません。
ご承知おきください。