

kinzo's notebook II

目次

2006・01・01 (日)	Happy New Year 2006 富士山が見え・・・た ことにしよう	1
2006・01・02 (月)	あ、こんなところにも富士山が！	3
2006・01・03 (火)	「椅子」(another red LI)	4
	「椅子」(another red LII)	5
2006・01・04 (水)	「椅子」(another red LIII)	7
2006・01・05 (木)	お茶ノ水駅と聖橋	9
2006・01・06 (金)	D70 スクリーンの分解	15
2006・01・07 (土)	A n n aちゃんを探せ	17
	通勤電車	18
	ポツン	19
2006・01・08 (日)	フードの型番表記の疑問	20
	冬は花が少ないね・・・	21
	冬は花が少ないね・・・	22
2006・01・09 (月)	moon@8.1,06	24
	まずいカレー	25
	夕焼け、飛行機雲	27
2006・01・10 (火)	飛行機雲	28
	パンチングメタル	29
	夕焼け	30
	夕焼け	31
	加曾利貝塚公園	32
	加曾利貝塚公園	33
	加曾利貝塚公園	34
2006・01・11 (水)	小さい葉の植物	36
	一石二鳥	38

	手袋	40
	必死	42
	リーボックを脚が選んだ	44
	結婚指輪	46
2006・01・12 (木)	うがいとビタミンC	48
	小さい銀杏の木 1/4	50
	小さい銀杏の木 2/4	51
	小さい銀杏の木 3/4	52
	小さい銀杏の木 4/4	53
	朝のJR稲毛海岸駅北口	54
	「行灯」(another red LIV)	55
	mont-	56
	光の舞踏と思ったが	57
	脚立が・・・	58
	敷石でホワイトバランス	59
2006・01・13 (金)	南秋葉原	60
	南秋葉原	61
	万世橋交差点	62
	西秋葉原	63
	西秋葉原	64
2006・01・14 (土)	ある日の空	66
	ある日の空	67
	金の鈴	68
	ある日の空	69
	ある日の空	70
2006・01・15 (日)	金欠男から銭無男へならないかって?	71
	すごい雨 ありがたい雨	72

2006・01・16 (月)	D200 調整中～	75
2006・01・17 (火)	もう桜???	79
	ほらね!	80
	・・である。	81
	ヒンケルシュタインぢぁねえどー!	82
2006・01・18 (水)	D70 壊れる	84
2006・01・19 (木)	ご苦労さんD70!	86
2006・01・20 (金)	荷台	89
	「行灯 II」(another red LV)	92
2006・01・21 (土)	夜景	94
	雪だけど・・。(D70入院。退院は1ヵ月後)	
		95
2006・01・22 (日)	モヒカンのガチャピン? <雪だるま>	
		98
	モヒカンのガチャピン? <雪だるま>	
		99
	雪道でスリップ。恐怖のダックテイルダンス	
	～	100
2006・01・23 (月)	影	102
	影	104
2006・01・24 (火)	登ってみたい? 駅舎屋根点検作業用梯子	
		105
	影 <成分未調整>	107
	影	108
	こんな寒い日にフラフラしてる奴は居ないよ	
	ねー	109
	寒い～	110

	帰り道の途中	111
	another green VII (ステージの壁)	112
	ドーム型の屋根	113
	灯が点いていない行灯	114
	cityscape	115
2006・01・25 (水)	ハマしちまった。 < 影 >	117
	影	119
	影	120
	影	121
	影	122
	影	123
	影	124
	影	125
	影	126
	影	127
	影	128
	影	129
2006・01・26 (木)	reflection	130
	reflection	131
2006・01・27 (金)	ザルツブルグ 1756	132
	パリでの就職も不首尾に終わる 1778	133
	フリーメイソンに入会 1784	134
	父の反対を押し切りコンスタンツェと結婚 1782	135
	カール誕生 1784	136
	フランツ誕生 1791	137
	マイケル誕生 1791	138

電解の法則 1833	139
ハンフリー誕生 1778	140
カリウム、ナトリウムを発見 1807	141
カルシウム、ストロンチウム、バリウム、マ グネシウムを発見 1808	142
ウィルヘルム誕生 1592	143
ブレース誕生 1623	144
機械式計算機の完成 1642	145
乗合馬車をパリで創業 1662	146
ブノワ誕生 1924	147
ロバート誕生 1627	148
ベンジャミン誕生 1706	149
ルイージ誕生 1737	150
アレックスandro誕生 1745	151
ピエール誕生 1749	152
トーマス誕生 1773	153
レオナルド誕生 1452	154
ミケランジェロ誕生 1475	155
ラファエロ誕生 1483	156
ジョルジョーネ誕生 1476	157
チマブーエ誕生 1240	158
ジョット誕生 1267?	159
マサッチオ誕生 1401	160
フラ誕生 1387	161
フィリッポ誕生 1406	162
システーナ礼拝堂天井画完成 1512	163
ティツィアーノ誕生 1488	164

ヤコブ誕生 1494	165
パルミジャーノ誕生 1503	166
アーニョロ誕生 1503	167
ドメニコス誕生 1541	168
ジュゼッペ誕生 1527	169
アンドレ誕生 1775	170
ヨハン誕生 1776	171
ガリレオ誕生 1564	172
エヴァンジェリスタ誕生 1608	173
アイザック誕生 1642	174
ドニ誕生 1647	175
エドモンド誕生 1656	176
ガブリエル誕生 1686	177
ジャン誕生 1788	178
クリスチャン誕生 1803	179
ウィリアム誕生 1824	180
エルンスト誕生 1838	181
ヴィルヘルム誕生 1845	182
ガブリエル誕生 1845	183
フェルディナント誕生 1850	184
アンリ誕生 1852	185
ジョセフ誕生 1856	186
ハインリヒ誕生 1857	187
マックス誕生 1858	188
ピエール誕生 1859	189
マリ誕生 1867	190
ジョン誕生 1868	191

	アルフレート誕生 1880	192
	基範誕生 1884	193
2006・01・28 (土)	風、冷てえ～！	194
2006・01・29 (日)	影	195
	Fマウント	196
	タコス	198
2006・01・30 (月)	また出費。D200には「ルミコントロール セット ML-3」	200
	D200に初ゴミ << 歓迎・塵御一行様 >>	202
	ISO感度戻し忘れても	204
	ピアサーバ (OS不要)	206
2006・01・31 (火)	D70は今・・・	208
	D70は今・・・	209
	D70は今・・・	211
	D70は今・・・	212
	D70は今・・・	213
2006・02・01 (水)	reflection	215
	夜景	216
	影	217
	ピルのレフ版	218
	影	219
	影	220
	影	221
	フレンチレストランの灯り	222
2006・02・02 (木)	D70は今・・・ << partII >>	223
	D70は今・・・ << partII >>	224

	D70は今・ ・ << partII >>	225
	D70は今・ ・ << partII >>	226
	D70は今・ ・ << partII >>	227
	D70は今・ ・ << partII >>	228
	D70は今・ ・ << partII >>	229
2006・02・03 (金)	hot food	230
	hot food	231
	hot food	232
	hot food	233
	hot food	234
	hot food	235
2006・02・04 (土)	速報 祝・D70退院	236
2006・02・05 (日)	マニュアルレンズ物色中	239
2006・02・06 (月)	仲間が増えた (35mm F1.4)	241
2006・02・07 (火)	あっつ一間にお気に入り (Ai Nikkor 35mm F1.4)	242
	あっつ一間にお気に入り (Ai Nikkor 35mm F1.4)	244
	あっつ一間にお気に入り (Ai Nikkor 35mm F1.4)	245
	あっつ一間にお気に入り (Ai Nikkor 35mm F1.4)	247
	あっつ一間にお気に入り (Ai Nikkor 35mm F1.4)	248
	あっつ一間にお気に入り (Ai Nikkor 35mm F1.4)	249
	あっつ一間にお気に入り (Ai Nikkor 35mm	

	F1.4)	251
	あっつ一間にお気に入り (Ai Nikkor 35mm	
	F1.4)	252
	あっつ一間にお気に入り (Ai Nikkor 35mm	
	F1.4)	253
	あっつ一間にお気に入り (Ai Nikkor 35mm	
	F1.4)	254
2006・02・08 (水)	気楽に気楽に	255
	安全第一	256
	絶妙～	257
	画面の傾き	258
	reflection	259
	気付いた?	260
	覚えてない	261
2006・02・09 (木)	サイン	262
	サイン	263
	サイン	264
	冬の夕陽	265
	冬の夕陽	266
	影	267
	3本のNikkor 35mm	268
	3本のNikkor 35mm 後玉	269
2006・02・10 (金)	通勤電車	271
	通勤電車	272
	椅子 (Ai Nikkor 35mm F2)	273
	バナー (Ai Nikkor 35mm F2)	274
	昼の行灯 (Ai Nikkor 35mm F2)	275

	夢見心地 (Ai Nikkor 35mm F2)	276
	通過点 (Ai Nikkor 35mm F2)	277
	触感 (Ai Nikkor 35mm F2)	278
	触感 (Ai Nikkor 35mm F2)	279
	木曜の憂鬱 (Ai Nikkor 35mm F2)	280
	木曜の憂鬱 (Ai Nikkor 35mm F2)	281
	放電 (Ai Nikkor 35mm F2)	282
	嫉妬 (Ai Nikkor 35mm F2)	284
	計画 (Ai Nikkor 35mm F2)	285
	計画の右側は (Ai Nikkor 35mm F2)	286
	回避 (Ai Nikkor 35mm F2)	287
	再帰 (Ai Nikkor 35mm F2)	289
2006・02・11 (土)	金曜日の沈鬱 (Ai Nikkor 35mm F1.4)	290
	金曜日の沈鬱 (Ai Nikkor 35mm F1.4)	291
	金曜日の沈鬱 (Ai Nikkor 35mm F1.4)	292
	鬱塞 (Ai Nikkor 35mm F1.4)	293
	逸楽 (Ai Nikkor 35mm F1.4)	294
	トリノより明日の天気 (Ai Nikkor 35mm F1.4)	295
	トリノより明日の天気 (Ai Nikkor 35mm F1.4)	296
2006・02・12 (日)	徒爾 (Ai Nikkor 35mm F1.4)	297
	裏付 (Ai Nikkor 35mm F1.4)	298
	虚脱 (Ai Nikkor 35mm F1.4)	299

	画質と画格 (Ai Nikkor 35mm F1.4)	300
	虚心 (Ai Nikkor 35mm F1.4)	301
	斜沙汰 (Ai Nikkor 35mm F1.4)	302
	18禁・DOFプレイ (Ai Nikkor 35mm F1.4)	303
	横沙汰 (Ai Nikkor 35mm F1.4)	304
	10禁・DOFプレイ (Ai Nikkor 35mm F1.4)	305
	12禁・DOFプレイ (Ai Nikkor 35mm F1.4)	306
	質朴 (Ai Nikkor 35mm F1.4)	307
	素直 (Ai Nikkor 35mm F1.4)	308
	素直 (Ai Nikkor 35mm F1.4)	309
2006・02・13 (月)	flower	310
	flower - macro	312
	flower - macro	313
	flower - macro	314
	flower - macro	315
	flower - macro	316
	flower - macro	317
	flower - macro	318
	flower - macro	319
	flower - macro	320
	flower - macro	321
	flower - macro	322
	菜の花	323

	菜の花	324
	another red LV (Ai Nikkor 35mm F1.4)	325
2006・02・14 (火)	たまに行く店の窓ガラス (Ai AF Nikkor 35mm F2D)	327
	誰? (Ai AF Nikkor 35mm F2D)	328
	椅子 (Ai AF Nikkor 35mm F2D)	329
	灯り (Ai AF Nikkor 35mm F2D)	331
	階段 (Ai AF Nikkor 35mm F2D)	332
	手摺 (Ai AF Nikkor 35mm F2D)	333
	門柱 (Ai AF Nikkor 35mm F2D)	334
	門柱 (Ai AF Nikkor 35mm F2D)	335
2006・02・15 (水)	グレイのブリーフ	336
	白いブリーフ	337
	パープルブリーフ	338
	モスグリーンと白の水玉模様のブリーフ	339
	黒レザーブリーフ	340
	京都のお土産にもらったブリーフ	341
	brief briefs that brief Briefs	342
2006・02・16 (木)	クタクタ	343
	いつもの散歩道	344
2006・02・17 (金)	rain	345
	rain	346
	rain	347
2006・02・18 (土)	newD70	349
	newD70	350

	newD70	351
	newD70	352
	newD70	353
	newD70	354
	D70	355
	D70	356
	newD70	357
2006・02・19 (日)	梅	358
	梅	359
	梅	360
	梅 いのはな亭	361
	梅 いのはな亭	362
	梅 いのはな亭	363
	梅 青葉の森公園	364
	梅 青葉の森公園	365
	梅 青葉の森公園	366
	梅 青葉の森公園	367
2006・02・20 (月)	影	368
	蛍	370
	一点透視法	372
	イスとテーブル	373
	影	374
2006・02・21 (火)	仲間が増えた (Ai Nikkor 50mm F1.2S)	375
2006・02・22 (水)	ボケ味と立体感、距離感の関係 (Ai Nikkor 50mm F1.2S)	379
	another blue XVII (Ai Nikkor 50mm F1.2S)	

	380
2006・02・23 (木)	月と	381
2006・02・24 (金)	春が来たじょ～ チューリップ (Ai Nikkor 50mm F1.2S)	382
	春が来たじょ～ 梅 (Ai Nikkor 50mm F1. 2S)	383
2006・02・25 (土)	雨だにゃぁ (Ai Nikkor 50mm F1.2S)	384
2006・02・26 (日)	どっちのケツが好き?	386
	どっちのケツが好き? (Ai Nikkor 50mm F1. 2S)	387
	白い壁と	388
	天窓	389
2006・02・27 (月)	会議室	391
2006・02・28 (火)	自然光	392
	窓の装飾	393

2006・01・01（日）

Happy New Year 2006 富士山が見え・・・たことにしよう



年の初めの絵は富士山がよかんべ！！

と思ってわざわざ東京タワーまで行ったのですが、生憎このような状態でした。（12月31日 14時04分）

はてさて 今年はどのような年になりますかわかりませんが、
みなさま昨年同様今年もよろしく申し上げます。

D70 + AF-S VR Zoom Nikkor ED 70-200mm F2.8G(IF) + PL
ISO200 1/500 f/6.3 -0.3EV 200mm(300mm)

NC

★展望台の窓ガラスの影響で画質が低下しております。
広角レンズではPL フィルタとの干渉縞がモロに出たので、
フィルム張りしてるみたいだね。



賀状はこちら

2006・01・02（月）

あ、こんなところにも富士山が！



有楽町と銀座周辺を歩く。

京橋の"小諸そば"でかき揚げそばを食べるのが最終目的だったが、

途中で気が変わって閉店寸前のドトールへ。

D70 + Ai AF-S Zoom Nikkor ED 17-35mm F2.8D(IF)

ISO200 1/10 f/8.0 -1.0EV 17mm(25.5mm)

NC

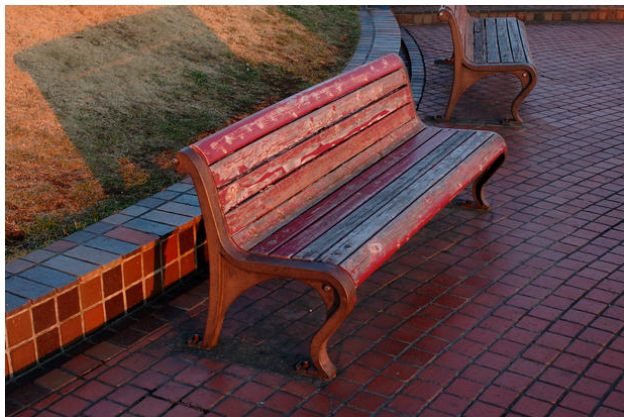
和光のウィンドウディスプレイに富士山があったのを

さっき写真を整理していて気が付いた。わお～見逃した！



2006・01・03 (火)

「椅子」 (another red LI)



赤塗装の「椅子」がちょっと気になった。

夕陽が当たって赤のインパクトが薄くなってはいるが、赤は赤。

冬の公園のベンチは寒くて座る気にはなれないね。

D70 + Ai AF-S Zoom Nikkor ED 28-70mm F2.8D(IF)

ISO200 1/50 f/6.3 -1.0EV 34mm(51mm)

NC



「椅子」 (another red LII)



塗装がすっかり剥げてるこっちのほうが座る気になる。
木材の素地に夕陽のオレンジが暖かみを感じる。

ぬははは、しかしオレは何をほざいているんだ・・

ひゅう～～

ぴゅう～～

kinzo's notebook II

D70 + Ai AF-S Zoom Nikkor ED 28-70mm F2.8D(IF)

ISO200 1/50 f/6.3 -1.0EV 50mm(75mm)

NC



2006・01・04（水）

「椅子」（ another red LIII ）



こちらは脚に夕陽が当たっている。

物体は陽が当たる場所で、つまり光でここまで己の姿を変えるのだ。

D70 + Ai AF-S Zoom Nikkor ED 28-70mm F2.8D(IF)

ISO200 1/50 f/6.3 -1.0EV 50mm(75mm)

NC

「キミさあ、イヴがアダムにリンゴを勧めなかったら？ と考えるのではなく、イヴがなぜ女なのかを考えたまえ」
私にそう言い捨てるようにして急に席を離れ、そのまま戻らなかった彼女は元気なんだろうか・・・。

吉祥寺のその店の鉄パイプに反射していたゼリーのように輝いていた透明な赤い光。

暗室の赤い電球に照らされた諧調のない顔。

赤いセロファンを通してみた晴海ふ頭・・・。

どれもチープで人工的な赤色だ。



2006・01・05（木）

お茶ノ水駅と聖橋



御茶ノ水橋の上から聖橋を見る。

何気なく撮ってみたが、この写真をボケっと見ていると、
神田川の水面より神保町のほうが標高が低いんじゃないか
なって思わない？

実際はそんなことはないんだけどね。

神保町まで明大通りの坂を下りて行く距離が長いからそう思う
のだろうか。

D70 + Ai AF-S Zoom Nikkor ED 17-35mm F2.8D(IF) + PL
ISO200 1/100 f/3.2 -1.7EV 17mm(25.5mm)

NC

中央線快速のオレンジ、総武線のイエロー、丸の内線旧車両の
赤が全部揃った写真を見たことがある。

デジタル時代の今なら合成が簡単だけど、それでは味気ないん
だろうね。



コメント

.....

COLKID@会社

僕は日本の古い写真を集めていて、今現在の同じ場所の光景と
比較するサイトをいつか作ろうと思っているんです。

で、この御茶ノ水橋の古い写真はもう入手してあるんです。

そこでいつかはこの反対に聖橋から御茶ノ水橋を見た写真を撮
りにいかなくては・・・と思っています（笑）

kokupsy_un

新旧比較

知っている場所の古い写真を見るのは面白いので好きです。自
分で収集するほどではありませんが。

ちょっと昔の六本木あたりのド田舎風景とか、
南新宿の甲州街道の踏み切りとか、西口のロータリーとか・
。浅草、上野はほとんど昔のままだったり楽しいですね。

↓御茶ノ水の立体視ページ

<http://wss.gsi.go.jp/wss.aspx?id=53394600&xy=?622,515>

「いい地形ですね～」←地形評論家か！？



COLKID@会社

今集めているのは主に明治時代で、1900年前後のものです。

御茶ノ水橋に関しては大正時代のものですが・・・

面白いもので、写真の題材になる場所が、当然の事ながら今とは違うんですね。

東京だと亀戸天神や堀切菖蒲園、浅草、日本橋、上野などです。

上野は動物園はまだないので、桜並木ですね。

不忍池の中央の島に家がいっぱい建っていて驚きます。

東京以外では、横浜、日光、江ノ島、箱根、鎌倉、静岡、京都、大阪、巖島神社、長崎、熊本などが多いです。

箱根はまだ掘っ立て小屋の集落ですね。

kokupsy_un

明治時代ですか！？

明治時代ですか！？ それはまた古い。ネガがガラス板の時代ですよ。

せいぜい戦前くらいのものだとばかり思っていました。

ほぼ江戸時代のまんまと言ってもいい風景もあるんでしょ
うね。

それは是非是非見てみたいです。

不忍池に家が建っているのとか、江ノ島とか日本橋とか・・

あまり記憶は定かではないんですが、図書館で外国人が撮った
昔の日本の

写真を見たことがありました。なんでもない風景写真なんです
が、

おもしろくて気が付いたら半日くらい経っていて・・いろいろ
想像するネタが満載で

写真に写ってないところまで見ようとしたり、おもしろい体験
でした。

本物の通行人(?)の服装とか持ち物とか、いろいろ刺激にな
ることばかりですよ。

「昔の写真を持って、同じ視点位置を探してそこに立つ」これ
だけでもワクワクしますよね。

写真に写っている植物も詳細に調べれば季節もわかるかもしれ
ないし・・となると、

影から太陽の位置がわかって、ひょっとすると同時刻の撮影も
可能になるかもしれませんね。

うおお、楽しそうだなあ！！



COLKID@自分の部屋

おっしゃられる通りのことをしたくて集めています。

最初に日光の「並び地蔵」という気味の悪い場所の1880年頃の写真をebayで入手し、その写真が撮られた場所を探して日光に出かけたのがきっかけになりました。

場所を見つけた時は、ちょっと感動的でした。

僕の「よるくまひるさぎ日記」という、ブログでは無い方の日記に、その時のことが書かれています。

ブログの左側にあるリンクから行けます。

昨年の7月15日の日記ですので、よろしかったらご覧ください。

オークションでは高値になることも多く、他の場所の写真はあまり集まっていません。

時間がとれないので、その場所に行く暇が無いのも辛いですね。

老後の楽しみにしますか（笑）

この頃の出回っているプリントは、多くは手彩色ですね。

ステレオ写真も非常に多く、当時の人たちがリアリティの追求にいろいろ挑戦していたのがわかります。

出品は多くはヨーロッパです。

何度も名前を聞く有名な当時の日本人写真家の方が数人おられますね。

面白いのはスタジオ撮影が非常に多く、垂れ幕程度の簡単なセットを作って人物を撮影していることです。

人力車や籠、店先の光景を撮るのにまで、わざわざセットを

作っているのですが、機材の移動が難しかったのでしょうか？

また外国人の受けを意識したのか、セミヌードも多いですね。
裸になることにあまり抵抗はなかったようです（笑）

kokupsy_un

素晴らしい！

いやぁ～、「憾満ヶ淵（かんまんがふち）の並び地蔵」の写真
とお話し、おもしろかった！

ステレオ写真はずいぶん昔からあったんですね。初めて知りました。

地震で地形が変わったことまで調査されて・・・いやいや、ワクワク感も楽しさも伝わってきました。

古い写真を集めるのも容易なことではないと思いますが、現地に行く時間と調査する時間・・・確かなかなか難しいですよね。

手彩色のことはプロラボの人たちは「人着」（人工着色の略）と呼んでますね。

秋葉原にこの「人着」の専門家がいて、10年くらい前になりますが博物館の仕事で何度か会ったことがあります。おじいさんだったので今はもうやってないと思います。



.....

2006・01・06（金）

D70 スクリーンの分解



D70のスクリーンは簡単に外すことができる。

という某ブログを見て、やってみた。

ホントに簡単だ(※)。

これでファインダを覗くたびに気になっていたホコリの一部が

取れた。

※ラフな気持ちでやると外したスクリーンや枠がうっかりミ
ラーなどに当たって
キズをつけちゃうかも。やるなら慎重に。

D70 + AF-S VR Zoom Nikkor ED 70-200mm F2.8G(IF)
ISO200 1/160 f/5.6 -0.3EV 70mm(105mm)

NC

なんですかねこの赤い玉は・・・。



2006・01・07（土）

Annaちゃんを探せ



Annaちゃんを探してみてね～。

D70 + Ai AF-S Zoom Nikkor ED 28-70mm F2.8D(IF)
ISO200 1/15 f/3.2 -0.3EV 28mm(42mm)

NC

元旦の浅間神社にて



通勤電車



6日から仕事始めて久しぶりに通勤電車に乗った。
いつもと同じように無表情の人の波の中に自分を紛れ込ませる。
何か意味があるのかと思うくらい皆同じ顔をしている。

何気なく隣の車両を見ると、そこは違う空間に見えた。

D70 + SIGMA 30mm F1.4 EX DC HSM

ISO200 1/40 f/2.0 -1.3EV

NC



ポツン



お母さんを待つ間。

D70 + SIGMA 30mm F1.4 EX DC HSM

ISO200 1/125 f/1.4 -0.7EV

NC

このD70は"後ピン横綱"なのでAFのみに頼ってはいけません。

(D200でも後ピンの傾向があるらしい)

電子的な制御ができないものなんだろうか。

DOFの性質から多少前ピンのほうがいいのだが・・・。

アジャストが効けば最高だね。



2006・01・08（日）

フードの型番表記の疑問



フードの型番表記

ぎょえ～ニコンのレンズフードの型番表記の謎が解けた。

HNとHKは「ねじ込み」と「被せ」のことらしい。

以下のページにて。

<http://shinsaku.homeip.net/lens/hiyoke.html>

D70 + Ai AF Nikkor 20mm F2.8

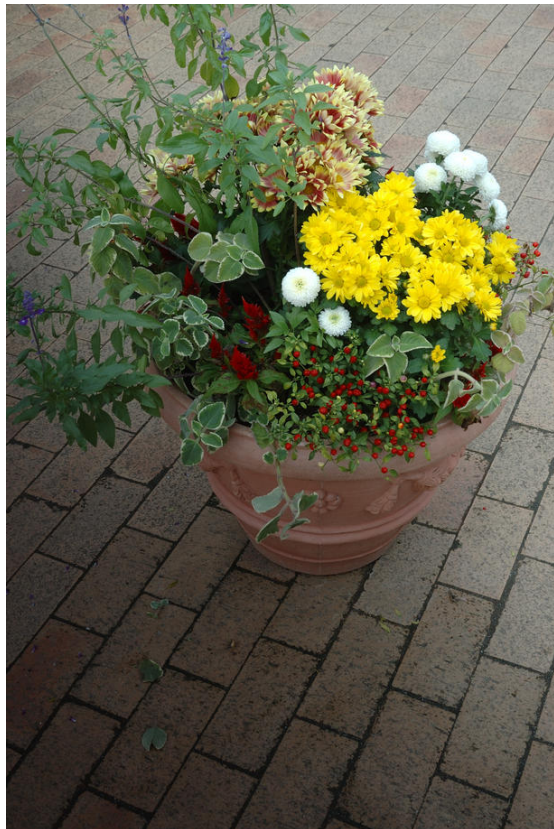
ISO200 1/1000 f/6.3 -1.0EV

NC

この樹木が好きだ。いつも形の良い姿を見せてくれるから。



冬は花が少ないね・・・



花屋の花のことではないよ。

道の脇、公園、民家の玄関先のプランタの中・・・

みんな枯れた花と土が見えるだけ。

と言うわけで、10月末に撮った花を。

D70 + AF-S VR Zoom Nikkor ED 24-120mm F3.5-5.6G(IF)

ISO200 1/80 f/11 -0.3EV 29mm(43.5mm)

NC



冬は花が少ないね・・



花ではないけど、葉の色を楽しむのもいいものだね。

これも10月末。

D70 + AF-S VR Zoom Nikkor ED 24-120mm F3.5-5.6G(IF)

ISO200 1/40 f/11 -0.3EV 55mm(82.5mm)

NC



2006・01・09（月）

moon@8.1,06



8日の月。

見たとおり超望遠レンズで撮ったものではないよ。
月と空の明るさがバランスがいいのは、今の季節なら
午後4時前後が撮りやすいかも。

D70 + AF-S VR Zoom Nikkor ED 24-120mm F3.5-5.6G(IF)
ISO200 1/320 f/5.6 -1.0EV 120mm(180mm)
NC

これは 16 時 29 分。



まずいカレー



近くの雑貨屋の1階にカレー店がOPENした。
都内で7~8件のチェーン店展開をしている人気カレーだそ
うだ。
オープン記念で"半額"、と言うのでかみさんと出かけてみた。
カツカレーが一番人気らしいのでそれを食べた。

>< マズイ!!

出上がるまでの間、妙に店内が静か・・・というより、沈んだ
空気が漂っているのを感じたが、
まさか、マズさのせいだったとは・・・。

D70 + AF-S VR Zoom Nikkor ED 24-120mm F3.5-5.6G(IF)
ISO200 1/250 f/5.6 -1.0EV 90mm(135mm)
NC

情報源はよくあるタウン情報紙の記事。
うまい物なんてそんなにあるもんじゃないのに、何かしら記事
にしなくちゃ紙面が埋まらない。
ということだ。



コメント

.....
anna

やあ(^-^)/

初カキコ♪イエーイ🥳

「アンナを探せ」好評でした🎵

まずいカレーってあんまり無いよね？自分で作ったって、そう
失敗はしないのに。

kokupsy_un

誕生日おめでとう！

アビロードでお祝いしたんだって・・・いいいいいな。



夕焼け、飛行機雲



飛行機雲の発生率は低いそうだが、最近よく見かけるような気がする。

高度 10,000m では地上より約 60 度も温度が低いとか。
いや～寒いんでしょうね。

D70 + Ai AF-S Zoom Nikkor ED 28-70mm F2.8D(IF)
ISO200 1/500 f/6.3 -0.7EV 70mm(105mm)

NC



2006・01・10 (火)

飛行機雲

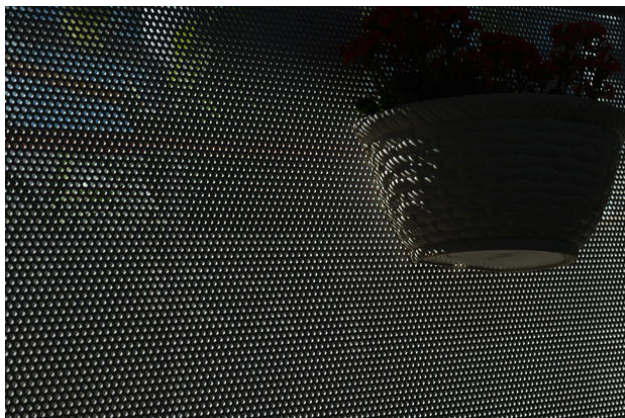


D70 + Ai AF-S Zoom Nikkor ED 17-35mm F2.8D(IF) + PL
ISO200 1/400 f/5.6 -0.3EV 17mm(25.5mm)

NC



パンチングメタル



・・・こういったものにもカメラを向けてしまう。

ここに写っているような凹凸した植木鉢でなく、
真球とか、もっと滑らかで単純なカーブの物体にパンチングメタルの影を投射させたら・・・
などと思いながらシャッターを押した。・・・押しってしまった。

ああ、思い込みだけ・・・。

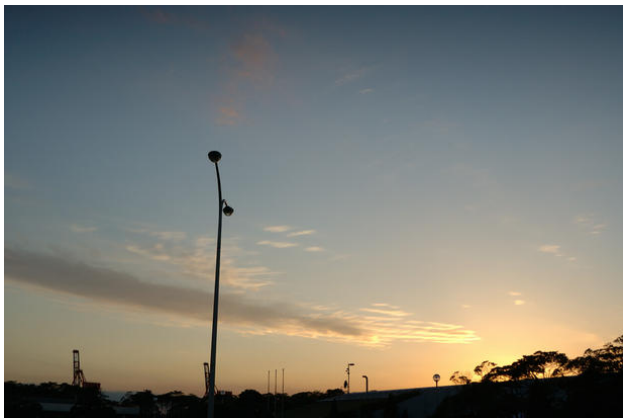
D70 + Ai AF-S Zoom Nikkor ED 28-70mm F2.8D(IF)

ISO200 1/125 f/8.0 -1.0EV 52mm(78mm)

NC



夕焼け



夕焼けの写真は少ない。

良い子は日が暮れる前に家に帰るものだ。

夜遊びするとフリヨンになっちゃうからね。

D70 + TAMRON SP AF28-75mm F2.8 XR Di LD Aspherical
(IF) MACRO (Model A09)

ISO200 1/1250 f/4.0 -1.0EV 28mm(42mm)

NC

最近では夕方になってもカラスが鳴かないね。

都会に住み着いて山に帰る必要がなくなったからかな。



夕焼け



派手なオレンジになる夕焼けもいいが、空全体がサーモンピンクになるほうが好き。

問題はその時自分が居る場所。

D70 + AF-S Zoom Nikkor 24-85mm F3.5-4.5G(IF)

ISO200 1/125 f/4.5 -1.0EV 50mm(75mm)

NC

幕張のイトーヨーカ堂の駐車場にて。



加曾利貝塚公園



加曾利貝塚博物館には本物の貝塚が展示してある。かなりでかい。

貝塚とか大昔の暮らしなんて興味ある？ ないよねフツーは。だからここはいつも空いている。誰とも会わないなんてこともある。

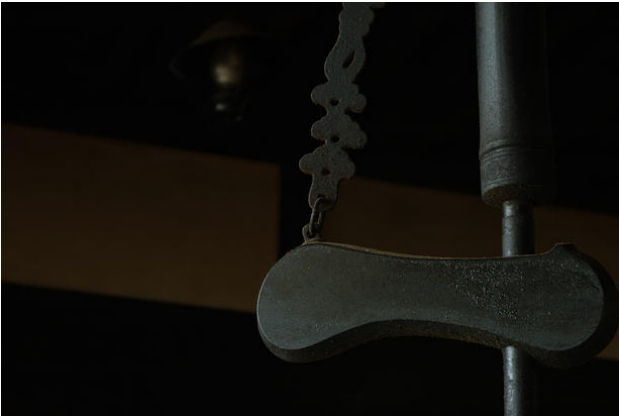
誰も居ない博物館なんて、いいよぉ～。ひひ。

D70 + AF-S VR Zoom Nikkor ED 24-120mm F3.5-5.6G(IF)
ISO200 1/90 f/5.6 -0.5EV
NC

写真は旧大須賀家住宅。江戸時代の代官所の建物らしい。



加曾利貝塚公園



旧大須賀家の畳の上にミニ三脚を立てたが、かなり畳がふにゃふにゃしてて、
ほとんどブレていた。これもブレてるけど他のはもっとヒドイ。
今度行くときはビーンズバッグにしようと思う。

D70 + AF-S VR Zoom Nikkor ED 24-120mm F3.5-5.6G(IF)

kinzo's notebook II

ISO200 1/4 f/8.0 -3.0EV 70mm(135mm)

NC



加會利貝塚公園



D70 + AF-S VR Zoom Nikkor ED 24-120mm F3.5-5.6G(IF)

ISO200 1/100 f/5.6 -2.0EV 24mm(36mm)

NC



2006・01・11 (水)

小さい葉の植物



前にUPしたバラの花の背景に写っていたのはこれ。
あれは「一花多葉(?)」を狙ったのだが、本当はこれだけを
メインにしたかった。

D70 + AF-S VR Zoom Nikkor ED 24-120mm F3.5-5.6G(IF)

ISO200 1/125 f/5.6 -0.3EV 55mm(82.5mm)

NC



一石二鳥



昔からコーヒーの淹れ方については様々な方法がある。
コーヒー通のウンチクもいろいろ耳にするが、自分では以下の
ようなやり方に
落ち着いている。

ドリップコーヒーの淹れる湯の温度は90℃が限度

(やかんの底から水泡が出てきてから数秒)。

湯温が高いと渋みが多くなる。日本茶といっしょだ。

これを実行するには、ガスコンロの前で蓋を外したやかんの底をジッと見ていなくてはならない。これがちょっとした休息になる。

おいしいコーヒーと休息の両方が手に入る。一石二鳥。

おいしいコーヒーを飲むための一番の条件は煎り立ての新鮮なコーヒー豆を使うことだよね。これに尽きる。

D70 + Ai AF-S Zoom Nikkor ED 28-70mm F2.8D(IF)

ISO200 1/125 f/8.0 -1.0EV 52mm(78mm)

NC



手袋



手袋はいくつも持っているのだが、また買ってしまった。
この冬、3個目だ。
お気に入りはない。と言うより、どれも気に食わない。

最近使っているのはウエットスーツの素材のものだが、これは
外した時、手の汗で中が濡れているのが気持ち悪い。それと、

火に弱すぎる。タバコで少し溶けてしまった・・・。

どーもちょうどのいいのがない。

理想は、薄くて暖かくて、肌と同じ摩擦係数を持つ素材の手袋だ。

防水性や通気性も重要・・・要するに、カメラが操作しやすい暖かな手袋が欲しい。

お勧めの手袋があったら・・・もうこれ以上買いたくはないけど・・・教えてちょうだい。

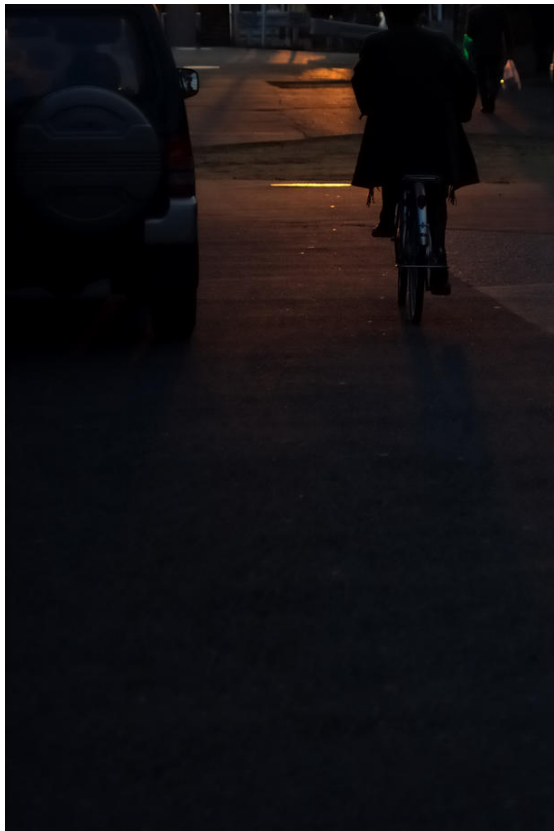
D70 + Ai AF-S Zoom Nikkor ED 28-70mm F2.8D(IF) + PL
ISO200 1/100 f/3.5 -0.7EV 52mm(78mm)

NC

PLの効果？ 外すのがメンドーだっただけ。よくあること。



必死



今の季節、ジーンズ一枚では寒い。

今までは寒いからとGパン以外を履くなんてことは考えた事もなかった。

しかし、今年の冬は結構寒い。

・・・で、不覚にも暖そうなズボンを買ってしまった。

この連休はそのズボンを履いていた。

これがまた「うにゃあ～暖かい！」なのだ。マイッタのだ。

でも、きょうはGパンを履いた。

必死で何かに抵抗しているのだ！ ← カッコ悪い～！

D70 + TAMRON SP AF28-75mm F2.8 XR Di LD Aspherical
(IF) MACRO (Model A09)

ISO200 1/1000 f/2.8 -0.3EV 75mm(112.5mm)

NC



リーボックを脚が選んだ



こないだ足を打撲したが、その時から毎日履いていた靴はリーボックだった。

いつもは3～4足をローテーションして履いているのだが、脚の調子が悪かった時はこの靴をずっと履いていた。

他の靴を選ぶ気にはなれなかった。脚が靴を選んだのかも。

この靴はウォーキングシューズとしていい出来なのかもしれない。

D70 + AF-S Zoom Nikkor 24-85mm F3.5-4.5G(IF)

ISO200 1/40 f/4.5 -0.3EV 58mm(87mm)

NC



結婚指輪



昔していた結婚指輪がひよんなことから出てきた。
十数年前に太ったせいでキツくなり、それ以来してなかったもの
のだ。
存在すら忘れていた。

はめてみたらスツと入った。

腹の肉はまだまだダブついてるし痩せたとは言えないけどね。
もう外すことはたぶんないでしょう。

運動は特にしていないけど、カメラ持ってフラフラしているだけでも違うもんだね。

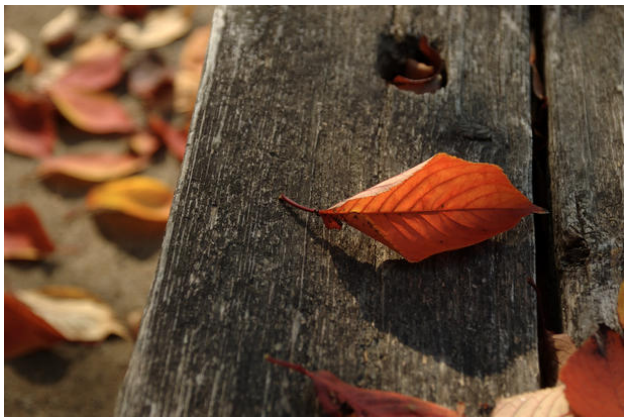
D70 + AF-S Zoom Nikkor 24-85mm F3.5-4.5G(IF) + PL
ISO200 1/30 f/10 -1.0EV 24mm(36mm)

NC



2006・01・12 (木)

うがいとビタミンC



コラー、風邪なんか引かないでよお。

もお、心配するじゃん～。

ビタミンCとってね。

お願い！！

ってだあれも言ってくれないんだよね・・・ふ。

D70 + AF-S Zoom Nikkor 24-85mm F3.5-4.5G(IF) + PL
ISO200 1/125 f/4.5 -0.3EV

NC



コメント

.....

kokupsy_un

わあい！


偶然？ 言われちゃった。ポ。



anna

じゃ、

あたしからも。

カメラ持ってうろうろしないで(笑)あったかくして、みかん食って、いっぱい寝て早く治してね~

kokupsy_un

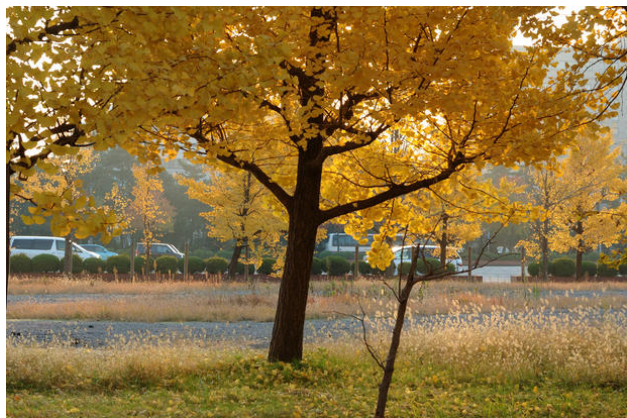
わあ！

ほえ～、早く寝るだす。



.....

小さい銀杏の木 1/4



D70 + Ai AF Nikkor 50mm F1.4D + PL

ISO200 1/50 f/11 -0.3EV

NC



小さい銀杏の木 2/4



D70 + Ai AF Nikkor 50mm F1.4D + PL

ISO200 1/80 f/11 -0.3EV

NC



小さい銀杏の木 3/4



D70 + Ai AF Nikkor 50mm F1.4D + PL

ISO200 1/50 f/8.0 -0.3EV

NC



小さい銀杏の木 4/4



D70 + Ai AF Nikkor 50mm F1.4D + PL

ISO200 1/125 f/3.2 +0.3EV

NC



朝の J R 稲毛海岸駅北口



D70 + Ai AF Nikkor 20mm F2.8

ISO200 1/1000 f/6.3 (-1.0EV)

NC



「行灯」 (another red LIV)



D70 + AF-S Zoom Nikkor 24-85mm F3.5-4.5G(IF)

ISO200 1/40 f/4.5 -0.3EV 42mm(63mm)

NC



m o n t -



D70 + TAMRON SP AF28-75mm F2.8 XR Di LD Aspherical
(IF) MACRO (Model A09) + PL

ISO200 1/320 f/9.0 -0.3EV 75mm(112.5mm)

NC



光の舞踏と思ったが



「光の舞踏」というタイトルを付けるためには、
もっと寄らないとね。残念でした。

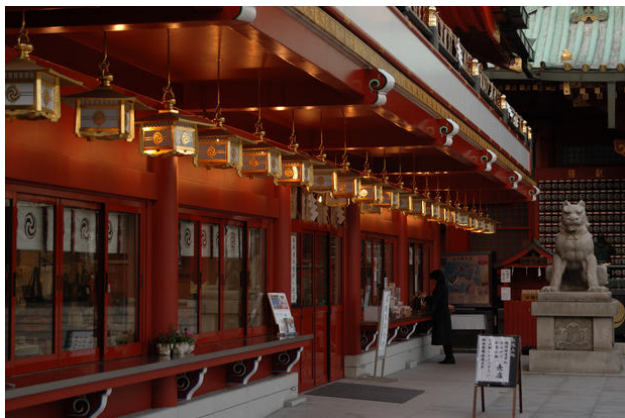
D70 + AF-S VR Zoom Nikkor ED 24-120mm F3.5-5.6G(IF) +
PL

ISO200 1/8000 f/5.6 -2.0EV 120mm(180mm)

NC



脚立が . .



軽いアルミ製のミニ脚立をだいぶ前に買ってある。

あとちょっとでベストアングル！！ なんてことがたくさんある。

ただ問題は、そんなもの担いであちこち歩けない。

そりゃ持って行きたいけど、重いよ—————！！

D70 + AF-S VR Zoom Nikkor ED 24-120mm F3.5-5.6G(IF) +
PL

ISO200 1/100 f/5.6 -1.0EV 52mm(78mm)

NC

撮影時は「脚立があればなあ . . .」と思ったけど、

そんなことしなくてもたくさん切り取り遊びができる箇所がたくさんある。

ど—————して撮影時にそれに気がつかないのか . . .

悔しい—————！！

時間がないなんて言い訳にもならない。



敷石でホワイトバランス



実際はシャドウ部の青味が強い感じだったが、
現像時に敷石でホワイトバランスをとってみた。

D70 + AF-S VR Zoom Nikkor ED 24-120mm F3.5-5.6G(IF) +
PL

ISO200 1/80 f/5.6 -0.7EV 29mm(43.5mm)

NC



2006・01・13 (金)

南秋葉原



ここは密かに南秋葉原と呼んでいた。

西秋葉原、北もある。

D70 + Ai AF-S Zoom Nikkor ED 17-35mm F2.8D(IF) + PL
ISO200 1/250 f/4.0 -1.3EV 17mm(25.5mm)

NC



南秋葉原



D70 + Ai AF-S Zoom Nikkor ED 17-35mm F2.8D(IF) + PL
ISO200 1/500 f/4.0 -0.7EV 17mm(25.5mm)

NC



万世橋交差点



D70 + Ai AF-S Zoom Nikkor ED 17-35mm F2.8D(IF) + PL
ISO200 1/80 f/8.0 -0.7EV

NC



西秋葉原



ここから湯島聖堂の直前くらいまで小さな店がポツンポツンとあったよね。

今はもうないけど、家と家の間を縫うように歩いてやっと辿り着く店もあった。

北に行くと、音響関係の中古を商う店があったなあ。

まだパソコンを知らない時代だ。

D70 + Ai AF-S Zoom Nikkor ED 17-35mm F2.8D(IF) + PL
ISO200 1/40 f/8.0 -1.0EV 17mm(25.5mm)

NC



西秋葉原



前の写真もそうだが、この辺りはあまり変化なし。
ここからの眺めは20年前と変わらない感じだ。

D70 + Ai AF-S Zoom Nikkor ED 17-35mm F2.8D(IF) + PL
ISO200 1/30 f/8.0 -1.0EV 17mm(25.5mm)

NC



2006・01・14 (土)

ある日の空



D70 + Ai AF-S Zoom Nikkor ED 17-35mm F2.8D(IF) + PL
ISO200 1/400 f/4.0 -0.3EV 17mm(25.5mm)

NC



ある日の空



D70 + Ai AF-S Zoom Nikkor ED 17-35mm F2.8D(IF) + PL
ISO200 1/160 f/4.0 -0.3EV 17mm(25.5mm)

NC



金の鈴



よお〜く見ると写ってますね〜ヘンなおっさんが。でへ。

D70 + Ai AF-S Zoom Nikkor ED 17-35mm F2.8D(IF) + PL
ISO200 1/80 f/4.0 -1.3EV 35mm(52.5mm)

NC

イエス！ この写真をプリントして部屋の西に飾ろう。

ぬはは、やってみないとわかんないよ。

私の家の西側には金のカエルと金のウンコが飾ってある。

そのせいかどうか、なんと、年末ジャンボは軽々大当たり！

300円！

さすが風水〜、きくう〜！！！！



ある日の空



D70 + Ai AF-S Zoom Nikkor ED 17-35mm F2.8D(IF) + PL
ISO200 1/2500 f/4.8 -1.0EV 45mm(67.5mm)

NC



ある日の空



D70 + AF-S VR Zoom Nikkor ED 24-120mm F3.5-5.6G(IF) +
PL

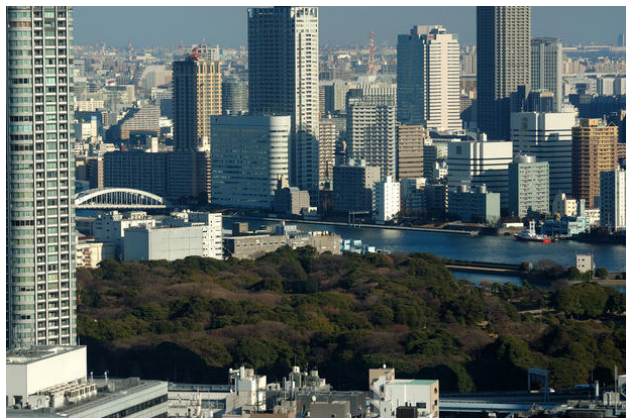
ISO200 1/2500 f/4.8 -1.0EV

NC



2006・01・15（日）

金欠男から銭無男へならないかって？



千葉ヨドバシカメラからD200が入荷したと連絡があった。
へ?! 早くない? なんだよお~心の準備ができてないっ
つーの!

いいカメラだと思うけど・・・ううむ。

明日もう一度よく触ってこようと思う。がしかし、
ダメな理由が今のところ思いつかない!

壊れるまでD70を使うつもりでいた。でも、気まぐれなAF、
小さなファインダスクリーン、そして斜めに写る問題にはいい
かげん悩まされ続けてきたからね・・・。

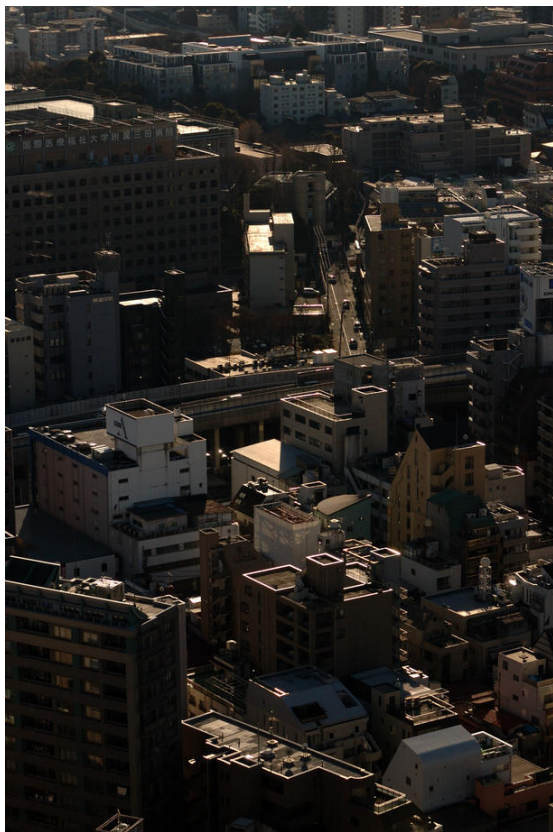
D70 + AF-S VR Zoom Nikkor ED 70-200mm F2.8G(IF) + PL
ISO200 1/200 f/6.3 135mm(202.5mm)

NC

左に勝鬨橋が見えている。東京タワー展望台から



すごい雨 ありがたい雨



久しぶりの雨だったね～。いやいや、本当に結構なお湿りで

した。

乾燥してそこいらじゅうにのさばっていたウイルスがバタバタと
死に絶えたでしょうね。

♪あぁ——。 おお、やっぱりノドの調子がいいぞ。

ありがとう——！ ステキ！ きゃあ！

D70 + AF-S VR Zoom Nikkor ED 70-200mm F2.8G(IF) + PL
ISO200 1/400 f/6.3 -1.0EV 70mm(105mm)

NC

ズブ濡れになって怒ってる奴もいるかもしれないが、
雨に濡れたくらいでどうのこうの言うのがよく居るよね。
地球規模で起こってる聖なる現象にいちいち文句つけてんぢゃ
ねえぞ。



コメント

.....

クラママ

ほんとに...

よく降りましたねえ～

おかげで今日は、いい天気ですねえ～

今日は、うちの長男をモデルに

新作の撮影に公園に行ってきた～す。

kokupsu_un

いってらっしゃい~



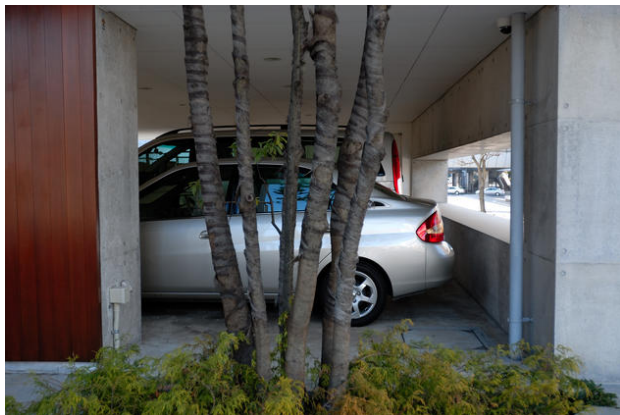
快晴ですね~!

いってらっしゃい!

.....

2006・01・16（月）

D200 調整中～



結局、よく考えずに買って来た。ハァ・・・。

ローン地獄突入ちゃ！

D200 + Ai AF-S Zoom Nikkor ED 17-35mm F2.8D(IF)

ISO100 1/160 f/2.8 -0.7EV 24mm(36mm)

NC

千葉ヨドバシカメラからの帰り、コーヒーショップで箱を空け、とりあえずなんでもいいから写るようにセットした。

付属のバッテリーは少し充電されていて（30％）数カットくらいは

撮れるようになっているのだ。

初ショットはコーヒーショップのテーブルの上のコーヒーカップ

ブだったが

見事にブレていた(笑)。ISO100の洗礼を受けたことになるのかな・・・。

しかし、ほんのちょっと画素数が増えただけなのに、いやいやいや

なんとピントもブレもシビアになることか・・・。今までのような

お気楽な撮影方法だと同じサイズの掲載はかなりキツくなるかも。

現在、カメラのセッティングとNCの調整中。

この写真は、とりあえず"つなぎ"の一枚。

きょう半日使ってわかったことは、なんだかんだ言ってもD70にはD70の良さがあるんだよね。

①D200は電力の大食漢：

バッテリー追加して買ったけど大正解。あっつ一間になくなっちゃうですよ。

なんちゃこれあ！！ 一日500枚撮るとすると、5個は必要になるかもね。

②D200のRAW撮影枚数：

圧縮RAWで1GBのCFの場合100枚撮れるかどうか。CFも追加する必要ありだわ・・・。

③ワイヤレスリモコン：

ML-L3は使用不可。どうしても使いたい場合は、

ML-36が必要。

以上。

06.01.30 追記： ML-36 を店頭で本当に使えるかどうか箱から出してもらって調べた結果、
受光窓がないし、マニュアルをよく読んでみたが、ワイヤレスリモコンでの使用はできないようだ。ML-L3 を使うことはあきらめて、ルミコントロールセット ML-3 を購入した。



コメント

.....

machinist

楽しみにしています！

いよいよですね。

どんな写真になるのか、興味津々です。

うちのほうの新しいギャラリーサイト、

予定を早めて完成させました。

その節は、ご助言いただきありがとうございます。

らち

おっ

買いましたね。

コーヒーショップで箱を開けちゃうあたり、その気持ちよくわかります。

どっかで、コシナがFマウントのコンタックスレンズを生産すると噂を聞きました。

僕はこれも楽しみにしています。

らち

コンタックスレンズではなくスワイスレンズ。

kokupsy_un

ども～

machinist さん：

どうも。完成するのを楽しみにしていました。

後ほどオジャマします。

> どんな写真になるのか

わお、それはプレッシャーになるので聞かなかったことに

。。。

目も絵も変わってくれることを自分でも期待しちゃってます。

らちさん：

マニュアルレンズでもD2X同様にカメラにレンズ情報を入力すれば普通に使える環境になりました。

まだ具体的な計画はないけれど、ツァイスレンズはちょっと興味あります。

.....

2006・01・17 (火)

もう桜???



シートを被せられているので温室育ちかと・・・。

近づいてみたら映画のセット用の桜を準備しているところでした。

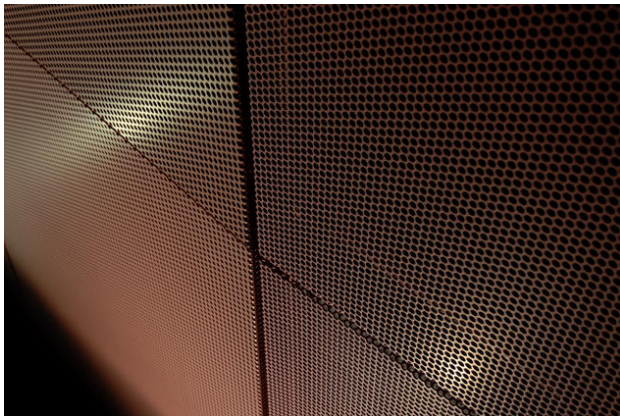
D200 + AF-S VR Zoom Nikkor ED 24-120mm F3.5-5.6G(IF)

ISO400 1/640 f/4.5 -0.3EV 34mm(51mm)

NC



ほらね！



目は変わらないでしょっ・・・ウウ・・・。

D200 + AF-S VR Zoom Nikkor ED 24-120mm F3.5-5.6G(IF)

ISO200 1/60 f/4.5 -1.0EV 35mm(52.5mm)

NC



・・である。



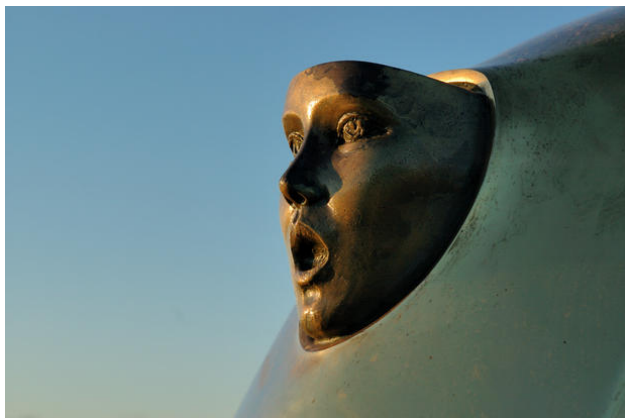
D70 + Ai AF-S Zoom Nikkor ED 17-35mm F2.8D(IF) + PL
ISO200 1/30 f/6.3 -1.3EV 35mm(52.5mm)

NC

この日は絵になる人が前を通り過ぎてくれなかった・・。



ヒンケルシュタインぢぁねえどー！



キミ、そういうこと言わないほうがいいと思うよ、
脳ミソ、どこに隠したんだい？

実は、暗闇から陽光溢れる外界に出てきた途端、脳ミソが
まわりの空気全部に気化したんじゃないのかなぁ？
そんな感覚になったんだよ、きっと。

D70 + Ai AF-S Zoom Nikkor ED 28-70mm F2.8D(IF)
ISO200 1/640 f/6.3 -1.3EV 70mm(105mm)
NC

アルウィン・ニコライの陽一〈眩驚〉－III / 土田隆生
青葉の森公園・彫刻の広場から
好きな彫刻作品です。



トラックバック

彫刻の謎

<http://ameblo.jp/okunedon/entry->

10010723170.html

もう随分前の話だけど、21日に千葉に用事があ

って出かけたついでに、青葉の森公園に寄った。
いやあ、広いこと広いこと、土地の使い方が贅沢
やねえ。と、その話は後回しにして。

私は現代芸術とか彫刻とかいまいち理解しかね
るところがあるようで。彫刻の森とか

2006・01・18 (水)

D70壊れる



D70のAEが壊れた。

修理するしかないか・・・。絶妙なタイミングだね。

D70 + Ai AF-S Zoom Nikkor ED 28-70mm F2.8D(IF)

ISO200 1/125 f/5.6 -0.3EV 52mm(78mm)

NC



コメント

.....

rachi

D200に嫉妬したんですね。

COLKID@会社

！ついに買われましたね！

作品発表が楽しみです。

D200で撮った写真とD70で撮った写真は、一目でどちらのカメラで撮ったのかわかりますね。

Unknown

D70とD200の違い

嫉妬：

そう思いました私も。

違い：

そうなんですよ。存在感が全くと言っていいほど違います。これは意外でした。

D70だって決して悪くはないのにね。



.....

2006・01・19 (木)

ご苦労さんD70！



D70発売と同時に使い出して来月で2年になる。

まあ、よく使ったほうじゃないのかな。ほぼ毎日のように持ち歩いていたからね。

こゝらで休養させてあげましょう・・・。

ご苦労さんD70！

故障はAEの回路だと思う。マルチパターン測光と中央部重点測光がダメ。

スポット測光ならAE撮影はできる。マニュアルモードもOK。

D70 + AF-S VR Zoom Nikkor ED 24-120mm F3.5-5.6G(IF)
ISO250 1/1000 f/5.6 24mm(36mm)

NC



コメント

.....

COLKID@会社

ウチはですねえ・・・

D2Xは買った時にすでに壊れていました（笑）

で、新品交換したら、以降は故障知らずです。

けっこう使っていますが、よく動いていますね。

一方D100は買って以来見事なくらい故障しません。

立派なものです。

ただレンズとの組み合わせで、露出等たまに誤動作はしますね。

デジカメだとその場で画像が確かめられて撮り直しができるので、気にしませんでした。

マニュアルの古いレンズでは、露出が常に一定の量ずれる感じの物があり、補正して使っています。

ニコンは現在F3、F4、F5を持っていますが、どれも当時買ったものですが、すべて壊れたこともメンテしたこともないです。

F3は高校生の時からですからもうボロボロです（笑）

kokupsy_un

軍事レベル

一桁ボディは軍事レベルの工業製品といってもいいのでしょうか・・・。

プロの酷使と極悪環境にも耐えられるのが開発条件になるとか。

その点、デジタルは電気部品の塊ですからねえ・・・、ある程度は覚悟して使わないといけないような気がします。

(でも、結露くらいで簡単に逝っちゃうのはマズイですよ)

.....

2006・01・20 (金)

荷台



D200のRAWデータをNCで調整中。毎日少しずつ完成に近づけてます。

楽しいナ。

D70もD200も画質はそう変わらないと思っていたけど大いに嬉しい誤解でした。

違うもんだねー・・・。

D70 + AF-S VR Zoom Nikkor ED 24-120mm F3.5-5.6G(IF)
ISO200 1/1000 f/5.6 70mm(105mm)

NC



<< D200 撮影快調・近日公開 >> ちょっと待ってね～

コメント

.....
COLKID@会社

あれこの画像はD70では・・・と思ったらやっぱりD70でした
(笑)

D70はとろりととろけるような感触が伴いますね。

バッテリーの問題ですが、もしかしてVRレンズを使うので減りが早いということはありませんか？

D2Xのバッテリーは満タンでだいたい200～300枚くらいいけます。

泊りがけで出かける時は2本持っていきます。

どうでもいいけどニコンのデジイチの売上がキャノンを抜いた
そうですね。

僕はみんな「フルサイズ」に飛びつくものと思っていましたが
.....

柳野 健

素晴らしいバイクの映像です

Unknownさん、こんにちは。

素晴らしいバイクの映像ですね。バイクと走ることへの愛情を感じます。自分も、青春時代にバイクを楽しみました。カーブで砂利に滑って大転倒しました。スピードを落とさなくなかったのでしょうか…。今なら、許容範囲内で運転すると思いますが、4輪車に転向しています。でも、バイクの経験は役立っています。お気をつけて下さい。

また、お写真見せてください。

kokupsy_un

確かにVRも大食漢ですが・・

D200のバッテリーが持たない理由は、

VRレンズのせいもありますね。

でも、液晶のバックライトのせいだと思っています。

と言うのは、D200はピントやブレがシビアになったので、
ちょっと

神経質になっているんです(笑)。

撮影後の画像確認は、D70の場合は露出だけしかできなかったの
ので

サッと済んでいただけ、

D200はピントもその場で確認できるのでついつい拡大して、

再生画像を表示する時間が今までよりだいぶ長くなっています。

液晶のサイズも大きいし、たぶん・・。

今のところ、1本のバッテリーで1GBのCF2枚がデータで埋
まるまでは撮れません（RAW圧縮で約100～150カット）。

VR以外のレンズを使ってもほぼ同じです。

JPEGは試してません。

撮影途中で一服中に再生するなら、予備バッテリーは日帰りでも
必携だと思います。



kokupsy_un

初めまして

バイクって、どうしてこんなにも美しい形をしているんでしょ

うかね・・・。

散歩中に道端にバイクが止まっているとカメラを向けてしまいます。

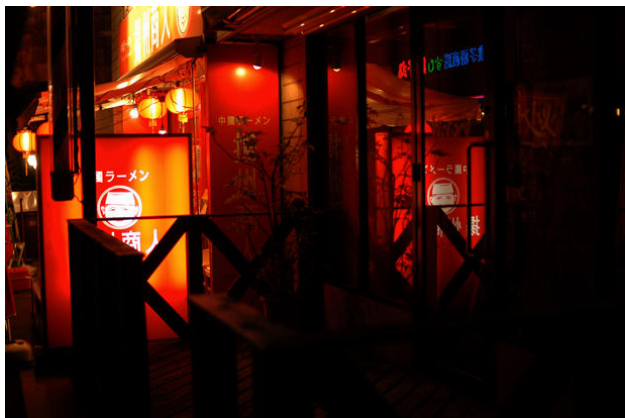
最近、さっぱりノートンを見かけませんね。

もう修理できないほど経年変化で重症になっているんでしょうか・・・。

<< ノートンオーナーの方、千葉まで走って来てえ～！！ >>

.....

「行灯 II」 (another red LV)



「もうひとつの赤」

D70 + SIGMA 30mm F1.4 EX DC HSM

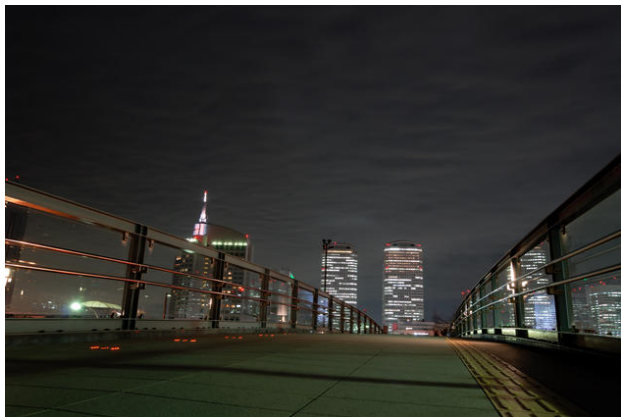
ISO200 1/60 f/1.4 -1.0EV

NC



2006・01・21 (土)

夜景



きょうは雪ですねえ・・・。

窓から外の景色を撮ってみたら、

降っている雪にピントを合わせようとするのか

AFが効かなかった。撮り直しだあ～。

D200 + Ai AF-S Zoom Nikkor ED 17-35mm F2.8D(IF)

ISO100 18s f/8.0 -0.3EV 17mm(25.5mm)

NC

D200用NCパラメータとりあえず完成です。



雪だけど・・・。(D70入院。退院は1ヵ月後)



風がないのであまり寒くなかったね！

D70を修理に出してきた。

ヨドバシ経由だと納期が約1ヵ月後になるらしい。遅いね～！
そんなに大量に壊れているのだろうか。修理の順番待ちしているカメラが

山積みになっているんだろうね。

テレビが壊れた場合は翌日には家まで来てくれて、
たいがいはその場で治っちゃう。

いかに日常生活でカメラは必要とされていないか、なんてそんなことを考えてしまった。

で、修理項目は以下の4点

- ①AEの動作不良
- ②画面の傾き、水準器と水平が狂っている。
- ③ファインダと撮影画像の傾きの狂い。

④両目を開けて片方の目でファインダを覗くと、極端に傾きが違うため像が一致しない。

後は「各部点検」としておいたが、「後ピン」調整は特に指定しなかったので

たぶん、ニコンお得意の"仕様です"で無視されることになるんだろうな。

①以外は保証期間内に無償で修理が可能だったと思うが、修理期間が最短2週間のため、「我慢」と言う選択をした。

2週間も人様の「楽しみ」を取り上げる。

そんな勝手なことが許される殿様商売なのだ、カメラ業界は。

カメラに金を払っているわけじゃないんだぞ。

機械はあくまで手段。写真を楽しむためにお金を払っている(※)。

こういうところがわかってない(笑)。幼稚。

※ だったらもう1台買えば？ ってのはなし。

D200 + Ai AF Zoom Nikkor 35-70mm F3.3-4.5

ISO200 1/20 f/5.6 35mm(52.5mm)

NC

朝、雪を見た途端にいろいろなイメージが膨らんだけれど・・・
結局・・・。

おお神よ、わたしにもっと強い意志をください～い～。



2006・01・22（日）

モヒカンのガチャピン？ <雪だるま>



かみさんが「う～、ガマンできない！」といきなり、
息子、下の娘といっしょに（10時過ぎだというのに！）外へ。
3人の合作だそうです。

ひやあ～、なるほど。

D200 + Ai AF-S Zoom Nikkor ED 28-70mm F2.8D(IF)
ISO200 1/60 f/3.2 -0.7EV 50mm(75mm) ストロポ使用
NC



モヒカンのガチャピン？ <雪だるま>



こんな顔になって、最終はもっとおもしろい顔になったそうです。

(私は途中でリタイヤしたから撮れなかった～)

D200 + Ai AF-S Zoom Nikkor ED 28-70mm F2.8D(IF)
ISO200 1/60 f/3.2 -1.0EV 50mm(75mm) ストロボ使用
NC



雪道でスリップ。恐怖のダックテイルダンス～



きょうは2回車に乗った。

夜は雪は小降りになったけど、道路は昼と大違い。

交差点で尻がすべって逆ハンドル・・・。

いやぁ～、ゲームじゃかなり逆ハン使うけど、実車で街中では初めての経験でした。

ちょっとコワかった。

D200 + AF-S VR Zoom Nikkor ED 24-120mm F3.5-5.6G(IF)

ISO100 1/50 f/5.6 -1.0EV 58mm(87mm)

NC



2006・01・23 (月)

影



ちょっと前にワケあって封印した "Ai Nikkor 45mm F2.8P" を
出してしまった。

D200が「アレ付けてよ～」って囁いたのだ。

ああ、このレンズってやっぱりいいなあ。

感じる

感じる

ニコン職人の「粋」。

どこもかしこも遊び心に溢れた傑作レンズ。

性能は遊びだからといって決して手を抜いていないしね。

一度味をしめたら他のレンズはどうしてもよくなるほど。ふふ。

通称パンケーキ。名前の通り薄いので使いにくいんだけどね。

にくい

ニクイ

D200 + Ai Nikkor 45mm F2.8P

ISO100 1/90 f/5.6 -0.3EV

NC



影



D200 + Ai Nikkor 45mm F2.8P

ISO100 1/125 f/5.6 -0.3EV

NC

このレンズ、ピント合わせはマニュアル操作。
最小絞りのロックがないから、
慣れないうちは絞りリングをまわしてしまう。
愛着を感じるのは形のおもしろさもあるけど、
「顔に近い！」ってことかも。



2006・01・24（火）

登ってみたい？ 駅舎屋根点検作業用梯子



D200はすごい。画質も色も。

んで、既にあちこちで騒がれている「縞々」はちゃんとこのD200でも再現できた。

わざわざ画像は出さないがCCDの回路設計ミスのようなだね。

ファームウェアでどこまで改善できるのかな・・・。

ソフトウェアで解決できるような問題ではないという見解がネット上で飛び交っているのがちょっと不安。

ま、以上のような問題は抱えているが、いいよ本当に、D200は。

その問題さえなければたぶん歴史に残ったカメラじゃないのかな。

あ、それで以前バッテリーが持たないと書いたけど、

- ①VRレンズは使わない
- ②撮影画像をチェックする時間を極力短縮する(※)

以上の2点を実行してみた結果、昨日は、RAW圧縮で264枚撮れた(1GBのCFカード2枚強)。

バッテリーを食うのは予想通り液晶のバックライトだったことが証明されたわけだ。

私の場合は1日500枚が限度なので、「安心して使うには3個」になるかな。

※ 短縮できたのは、いままで撮ったものをチェックしてみ
て、AFの精度が

予想以上に良好だったこと。手ブレの心配のないシャッ
ター速度なら

ほぼ拡大率を最大にしてまで確認する必要はないという結
論に至ったからである。

D200 + Ai AF-S Zoom Nikkor ED 17-35mm F2.8D(IF)

ISO100 1/320 f/5.6 28mm(42mm)

NC



影 < 成分未調整 >



D200 + Ai AF-S Zoom Nikkor ED 17-35mm F2.8D(IF)
ISO100 1/250 f/5.6 30mm(45mm)
NC

恐ろしや・・・。この画像に限りNCで縮小のみ。

D200の画質：色も諧調もいい。が、それだけじゃない。
なんて言ったらいいのかわからないが、撮った画像をモニタ画面で見ていると、
撮っているその時の自分の心を誰かに見透かされているような精神状態になる。
いや大げさじゃなくて。だからどうにかNCでそこを隠したくなる。
「パンツくらい履かせろよ」って感じになるのだ。不思議・・・。
ボールを一枚にするか二枚にするか、編集作業の質が変

わった。



影



D70の故障の件：AEの暴走は私のD70だけじゃないみたいだね。

D200 + AF-S VR Zoom Nikkor ED 24-120mm F3.5-5.6G(IF)

ISO100 1/125 f/5.6 -0.3EV 28mm(52mm)

NC



こんな寒い日にフラフラしてる奴は居ないよねー



試写のつもりじゃないヨ。

試写ならもっとマトモなものを撮るからね。

ここからの眺め好きなんです。遠くに見える歩道橋の後ろが幕張メッセ、千葉ロッテマリンスタジアムと続いて、そのすぐ後ろが海。

海があるように見えないんだけど、なんだか気持ちがいいんですよ。

D200 + AF-S VR Zoom Nikkor ED 24-120mm F3.5-5.6G(IF)

ISO100 1/100 f/5.0 -0.3EV 24mm(36mm)

NC



寒い～



写真が寒い・・・。

D200 + AF-S VR Zoom Nikkor ED 24-120mm F3.5-5.6G(IF)

ISO100 1/200 f/7.1 24mm(36mm)

NC



帰り道の途中



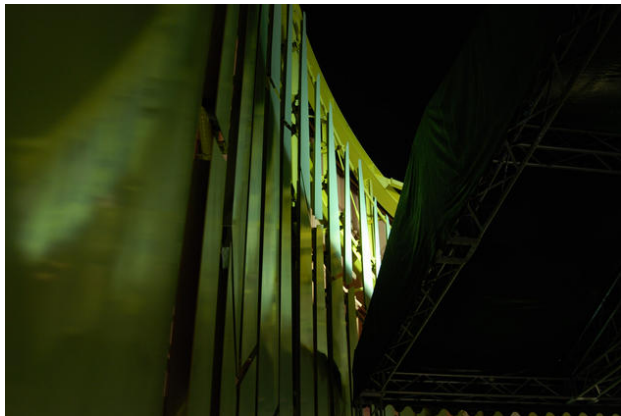
D200 + AF-S VR Zoom Nikkor ED 24-120mm F3.5-5.6G(IF)
ISO100 1/8 f/4.5 24mm(36mm)

NC

D70ではこの諧調は出せなかったなあ。



another green VII (ステージの壁)



D200 + AF-S VR Zoom Nikkor ED 24-120mm F3.5-5.6G(IF)

ISO200 1/6 f/4.5 -1.0EV 24mm(36mm)

NC



ドーム型の屋根



D200 + AF-S VR Zoom Nikkor ED 24-120mm F3.5-5.6G(IF)
ISO400 1/800 f/5.6 -0.3EV 120mm(180mm)

NC



灯が点いていない行灯



もしくは赤い看板

D200 + AF-S VR Zoom Nikkor ED 24-120mm F3.5-5.6G(IF)

ISO400 1/8 f/4.5 -1.0EV 24mm(36mm)

NC



cityscape



cityscape 「都市の景観」と言うにはちと無理があるかな。

D200 + Ai Nikkor 45mm F2.8P

ISO100 1/180 f/5.6 -0.3EV

NC

kinzo's notebook II



2006・01・25（水）

ハマしちまった。 < 影 >



久々の誤植、タイプミス。

印刷されちまったよ。

こうなるのが嫌でブラインドタッチは覚えなかったのに！

(uso)

kinzo's notebook II

(uso)

D200 + Ai Nikkor 45mm F2.8P

ISO100 1/100 f/5.6 -0.3EV

NC



影



D200 + AF-S VR Zoom Nikkor ED 24-120mm F3.5-5.6G(IF)
ISO100 1/350 f/4.8 52mm(78mm)

NC



影



先日、千葉市美術館に行った。

スイス現代美術展 リアルワールド(現実世界) 2005.12.17 ~
2006.02.26

を観てきた。

自分が年をとったという感じを受けた。リアルワールドで
あった。

D200 + Ai AF-S Zoom Nikkor ED 17-35mm F2.8D(IF)

ISO100 1/80 f/6.3 24mm(36mm)

NC



影



D200を手にしてはしゃぐ私。

D200 + Ai AF-S Zoom Nikkor ED 17-35mm F2.8D(IF)
ISO100 1/100 f/4.0 35mm(52.5mm)

NC



影



WEB用途の縮小画像ならISO800まで使える。

暗部のノイズが目立つ場合は、NCのノイズリダクション/カラーノイズの適応量

3ぐらいで十分だ。

もちろん全くノイズリダクションをかけなくてよいものもある。

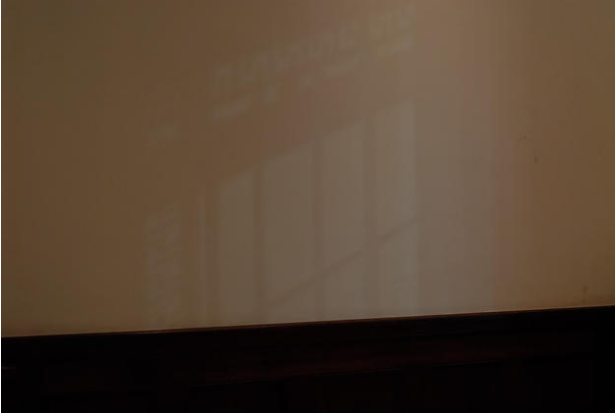
D200 + Ai AF Zoom Nikkor 35-70mm F3.3-4.5

ISO640 1/40 f/5.6 -1.3EV 48mm(72mm)

NC



影

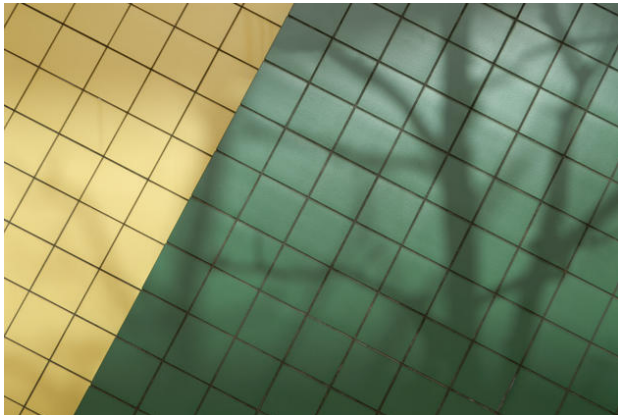


D200 + Ai AF Zoom Nikkor 35-70mm F3.3-4.5
ISO640 1/20 f/5.6 -1.3EV 42mm(63mm)

NC



影



D200 + TAMRON SP AF28-75mm F2.8 XR Di LD Aspherical
(IF) MACRO (Model A09)

ISO100 1/1000 f/3.5 -0.7EV 50mm(75mm)

NC



影



D200 + Ai AF Zoom Nikkor 35-70mm F3.3-4.5
ISO400 1/60 f/4.5 -1.3EV 70mm(112.5mm)

NC



影



D70 + AF-S VR Zoom Nikkor ED 24-120mm F3.5-5.6G(IF)
ISO200 1/400 f/5.6 -0.7EV 120mm(180mm)

NC



影

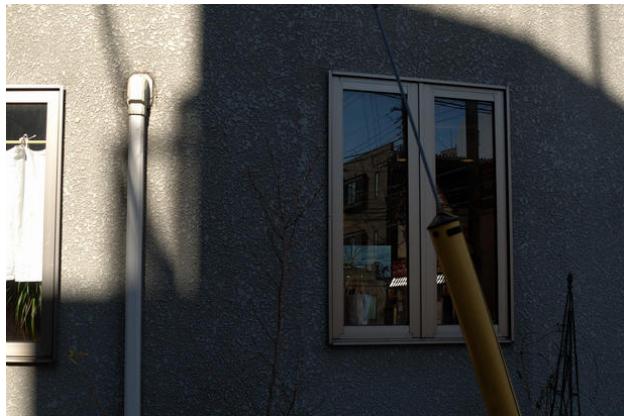


D70 + AF-S VR Zoom Nikkor ED 24-120mm F3.5-5.6G(IF)
ISO200 1/200 f/5.6 -0.7EV 85mm(127.5mm)

NC



影



D70 + SIGMA 30mm F1.4 EX DC HSM

ISO200 1/640 f/5.6 -1.0EV

NC



影



D70 + SIGMA 30mm F1.4 EX DC HSM
ISO200 1/160 f/8.0 -0.3EV
NC



2006 · 01 · 26 (木)

reflection



D200 + TAMRON SP AF28-75mm F2.8 XR Di LD Aspherical
(IF) MACRO (Model A09)
ISO200 1/640 f/3.2 -0.3EV 38mm(57mm)

NC



reflection



D200 + TAMRON SP AF28-75mm F2.8 XR Di LD Aspherical
(IF) MACRO (Model A09)

ISO400 1/160 f/2.8 -1.0EV 38mm(57mm)

NC



2006・01・27 (金)

ザルツブルグ 1756



D200 + Ai Nikkor 45mm F2.8P

ISO100 1/90 f/5.6 -0.3EV

NC



パリでの就職も不首尾に終わる 1778



D200 + Ai Nikkor 45mm F2.8P

ISO400 1/40 f/2.8 -0.7EV

NC



フリーメイソンに入会 1784



D200 + Ai Nikkor 45mm F2.8P

ISO400 1/30 f/2.8 -1.0EV

NC



父の反対を押し切りコンスタンツェと結婚 1782



D200 + Ai Nikkor 45mm F2.8P

ISO200 1/30 f/2.8 -1.0EV

NC



カール誕生 1784



D200 + AF-S VR Zoom Nikkor ED 24-120mm F3.5-5.6G(IF)
ISO100 1/1000 f/4.0 34mm(51mm)

NC



フランチ誕生 1791



D200 + AF-S VR Zoom Nikkor ED 24-120mm F3.5-5.6G(IF)
ISO100 1/25 f/8.0 -0.3EV 50mm(75mm)

NC



マイケル誕生 1791



D200 + AF-S VR Zoom Nikkor ED 24-120mm F3.5-5.6G(IF)

ISO100 1/180 f/8.0 -0.3EV 50mm(75mm)

NC



電解の法則 1833



D200 + AF-S VR Zoom Nikkor ED 24-120mm F3.5-5.6G(IF)
ISO100 1/320 f/8.0 -0.3EV 50mm(75mm)

NC



ハンフリー誕生 1778



D200 + AF-S VR Zoom Nikkor ED 24-120mm F3.5-5.6G(IF)

ISO100 1/250 f/8.0 -0.3EV 50mm(75mm)

NC



カリウム、ナトリウムを発見 1807



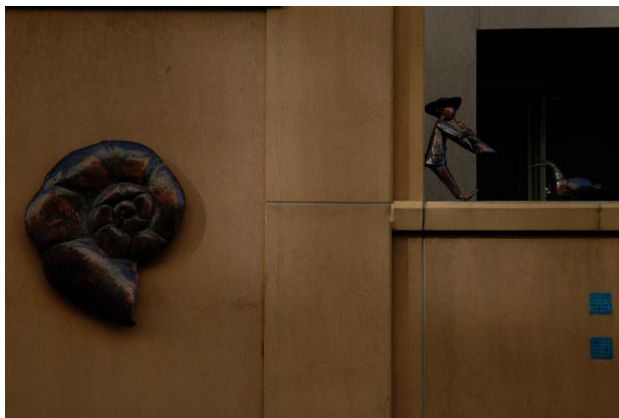
D200 + AF-S VR Zoom Nikkor ED 24-120mm F3.5-5.6G(IF)

ISO100 1/180 f/5.6 24mm(36mm)

NC



カルシウム、ストロンチウム、バリウム、マグネシウムを発見 1808



D200 + AF-S VR Zoom Nikkor ED 24-120mm F3.5-5.6G(IF)

ISO100 1/160 f/5.6 -1.0EV 120mm(180mm)

NC



ウィルヘルム誕生 1592



D200 + AF-S VR Zoom Nikkor ED 24-120mm F3.5-5.6G(IF)
ISO100 1/2.5 f/5.6 24mm(36mm)

NC



ブレース誕生 1623



D200 + Ai AF-S Zoom Nikkor ED 17-35mm F2.8D(IF)
ISO100 1/160 f/8.0 17mm(25.5mm)

NC



機械式計算機の完成 1642



D200 + Ai AF-S Zoom Nikkor ED 17-35mm F2.8D(IF)
ISO320 1/5 f/4.0 17mm(25.5mm)

NC



乗合馬車をパリで創業 1662



D200 + Ai AF-S Zoom Nikkor ED 17-35mm F2.8D(IF)
ISO320 1/20 f/4.0 17mm(25.5mm)

NC



ブノワ誕生 1924



D200 + Ai AF-S Zoom Nikkor ED 17-35mm F2.8D(IF)
ISO250 1/3 f/4.0 17mm(25.5mm)

NC



ロボット誕生 1627



D200 + Ai AF-S Zoom Nikkor ED 17-35mm F2.8D(IF)
ISO250 1.5s f/8.0 17mm(25.5mm)

NC



ベンジャミン誕生 1706



D200 + Ai AF-S Zoom Nikkor ED 17-35mm F2.8D(IF)
ISO100 2s f/8.0 -1.0EV 19mm(28.5mm)

NC



ルイージ誕生 1737



D200 + Ai AF Zoom Nikkor 35-70mm F3.3-4.5

ISO100 1/250 f/4.5 -0.3EV 35mm(52.5mm)

NC



アレックスandro誕生 1745



D200 + Ai AF Zoom Nikkor 35-70mm F3.3-4.5
ISO100 1/350 f/4.5 -0.3EV 35mm(52.5mm)

NC



ピエール誕生 1749



D200 + Ai AF Zoom Nikkor 35-70mm F3.3-4.5

ISO100 1/125 f/5.6 70mm(105mm)

NC



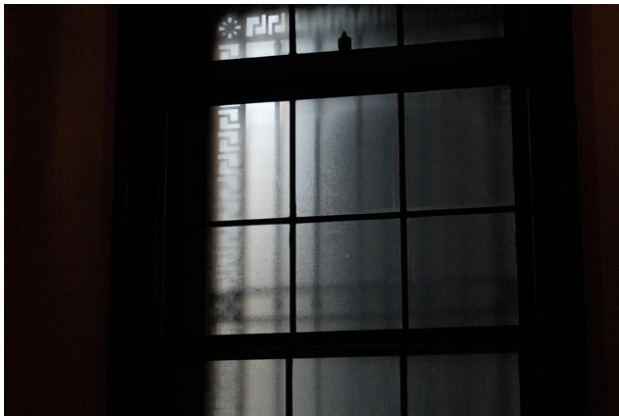
トーマス誕生 1773



D200 + Ai AF Zoom Nikkor 35-70mm F3.3-4.5
ISO100 1/200 f/5.6 35mm(52.5mm)
NC



レオナルド誕生 1452



D200 + Ai AF Zoom Nikkor 35-70mm F3.3-4.5
ISO640 1/250 f/5.6 -1.3EV 52mm(78mm)

NC



ミケランジェロ誕生 1475

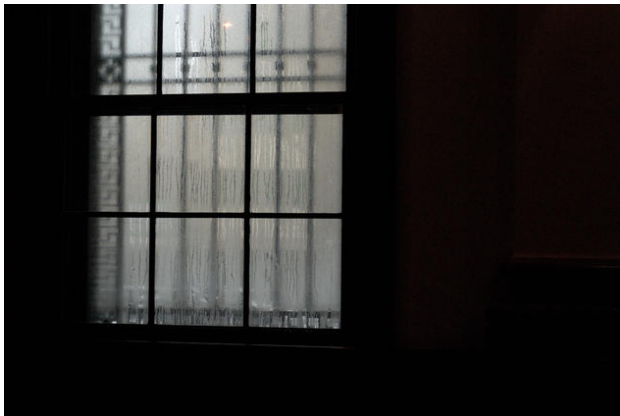


D200 + Ai AF Zoom Nikkor 35-70mm F3.3-4.5
ISO640 1/125 f/5.6 -1.3EV 52mm(78mm)

NC



ラファエロ誕生 1483



D200 + Ai AF Zoom Nikkor 35-70mm F3.3-4.5
ISO640 1/250 f/5.6 -1.3EV 52mm(78mm)

NC



ジョルジョーネ誕生 1476

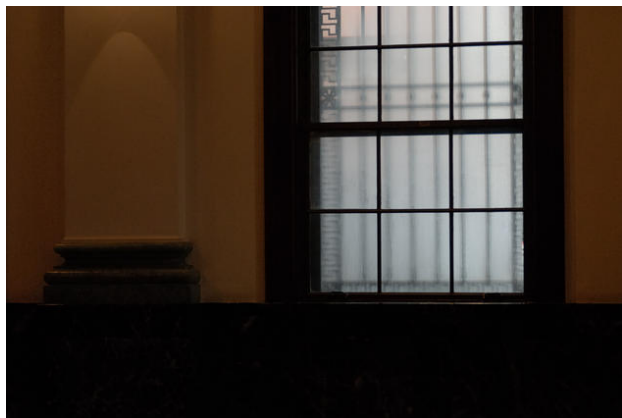


D200 + Ai AF Zoom Nikkor 35-70mm F3.3-4.5
ISO640 1/40 f/5.6 -1.3EV 35mm(52.5mm)

NC



チマブーエ誕生 1240



D200 + Ai AF Zoom Nikkor 35-70mm F3.3-4.5
ISO640 1/60 f/5.6 -1.3EV 62mm(93mm)

NC



ジョット誕生 1267?



D200 + Ai AF Zoom Nikkor 35-70mm F3.3-4.5
ISO640 1/20 f/5.6 -1.3EV 45mm(67.5mm)

NC



マサッチオ誕生 1401



D200 + Ai AF Zoom Nikkor 35-70mm F3.3-4.5
ISO640 1/40 f/5.6 -1.3EV 45mm(67.5mm)

NC



フラ誕生 1387

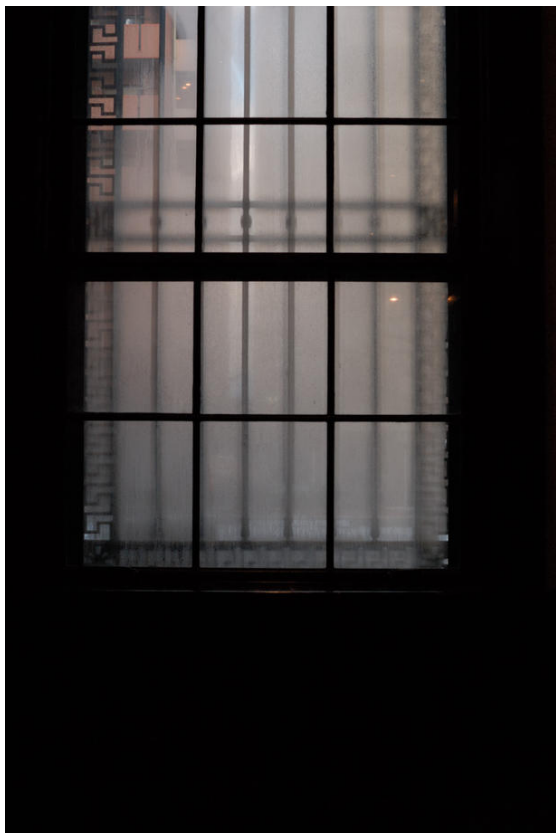


D200 + Ai AF Zoom Nikkor 35-70mm F3.3-4.5
ISO640 1/250 f/5.6 -1.3EV 45mm(67.5mm)

NC



フィリップ^o誕生 1406



D200 + Ai AF Zoom Nikkor 35-70mm F3.3-4.5
ISO640 1/180 f/5.6 -1.3EV 35mm(52.5mm)
NC



システィーナ礼拝堂天井画完成 1512



D200 + Ai AF Zoom Nikkor 35-70mm F3.3-4.5
ISO640 1/250 f/5.6 -1.3EV 35mm(52.5mm)

NC



ティツィアーノ誕生 1488



D200 + Ai AF Zoom Nikkor 35-70mm F3.3-4.5
ISO640 1/3000 f/3.5 -2.3EV 35mm(52.5mm)

NC



ヤコポ誕生 1494

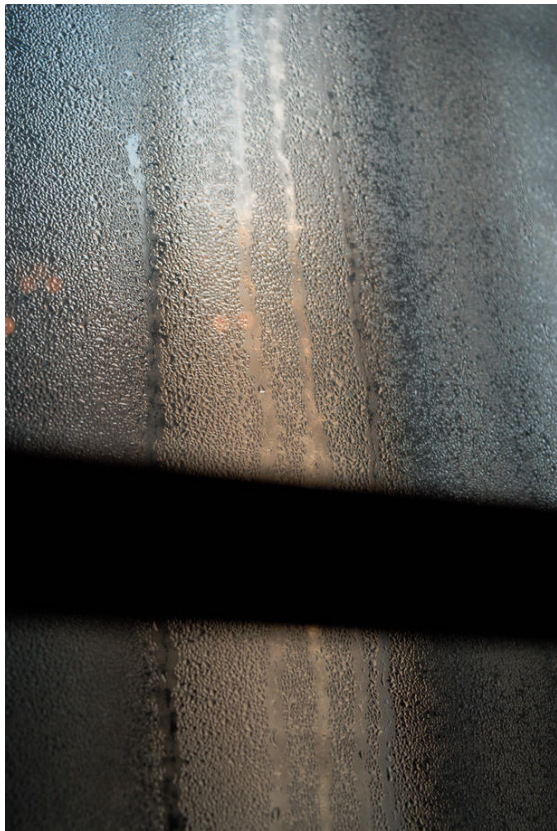


D200 + Ai AF Zoom Nikkor 35-70mm F3.3-4.5
ISO100 1/30 f/5.6 -0.7EV 35mm(52.5mm)

NC



パルミジャーノ誕生 1503



D200 + Ai AF Zoom Nikkor 35-70mm F3.3-4.5

ISO100 1/45 f/5.6 -0.7EV 35mm(52.5mm)

NC



アーニヨ口誕生 1503

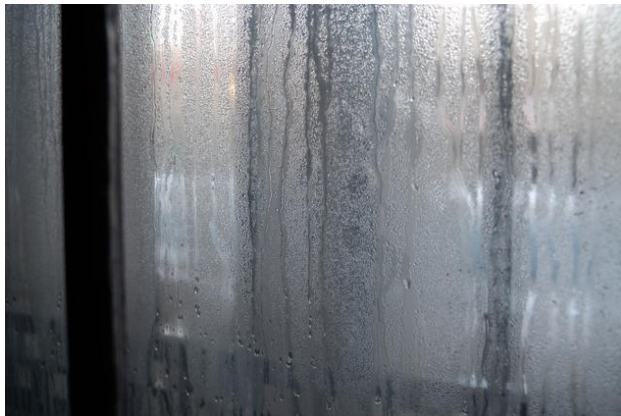


D200 + Ai AF Zoom Nikkor 35-70mm F3.3-4.5
ISO100 1/15 f/4.0 -0.7EV 35mm(52.5mm)

NC



ドメニコス誕生 1541



D200 + Ai AF Zoom Nikkor 35-70mm F3.3-4.5

ISO100 1/30 f/4.0 -0.7EV 35mm(52.5mm)

NC



ジュゼッペ誕生 1527



D200 + Ai AF Zoom Nikkor 35-70mm F3.3-4.5
ISO100 1/60 f/4.0 -0.7EV 35mm(52.5mm)

NC



アンドレ誕生 1775



D200 + Ai AF Zoom Nikkor 35-70mm F3.3-4.5

ISO100 1/20 f/4.0 -0.7EV 35mm(52.5mm)

NC



ヨハン誕生 1776



D200 + Ai AF Zoom Nikkor 35-70mm F3.3-4.5
ISO100 1/15 f/4.0 -0.7EV 35mm(52.5mm)
NC



ガリレオ誕生 1564



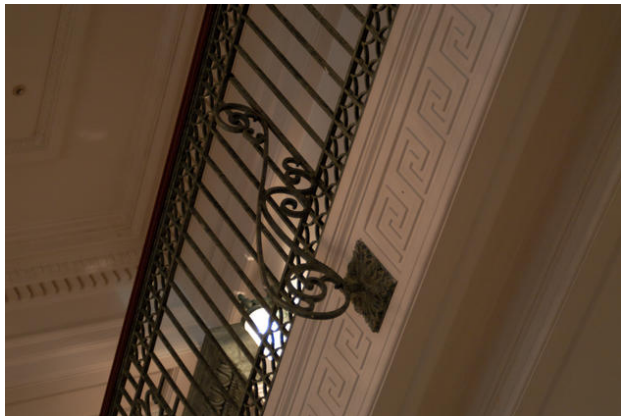
D200 + Ai AF Zoom Nikkor 35-70mm F3.3-4.5

ISO640 1/20 f/4.0 -0.7EV 55mm(82.5mm)

NC



エヴァンジェリスタ誕生 1608

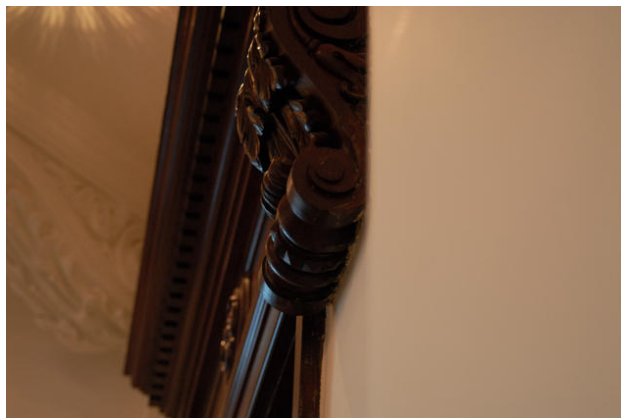


D200 + Ai AF Zoom Nikkor 35-70mm F3.3-4.5
ISO640 1/15 f/4.2 62mm(93mm)

NC



アイザック誕生 1642



D200 + Ai AF Zoom Nikkor 35-70mm F3.3-4.5

ISO640 1/15 f/4.0 -1.0EV 52mm(78mm)

NC



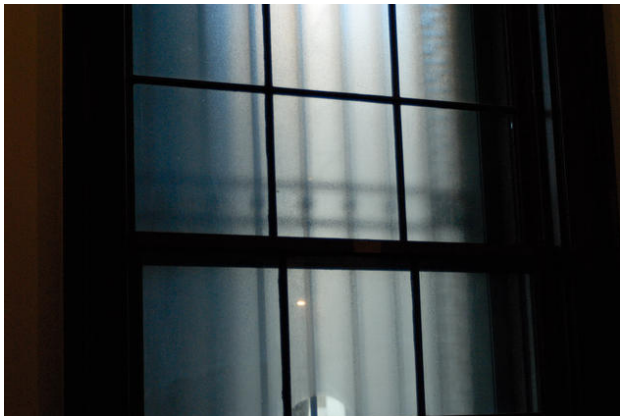
トニ誕生 1647



D200 + Ai AF Zoom Nikkor 35-70mm F3.3-4.5
ISO640 1/25 f/4.0 -1.0EV 52mm(78mm)
NC



エドモンド誕生 1656



D200 + Ai AF Zoom Nikkor 35-70mm F3.3-4.5
ISO640 1/200 f/4.0 -1.0EV 52mm(78mm)

NC



ガブリエル誕生 1686

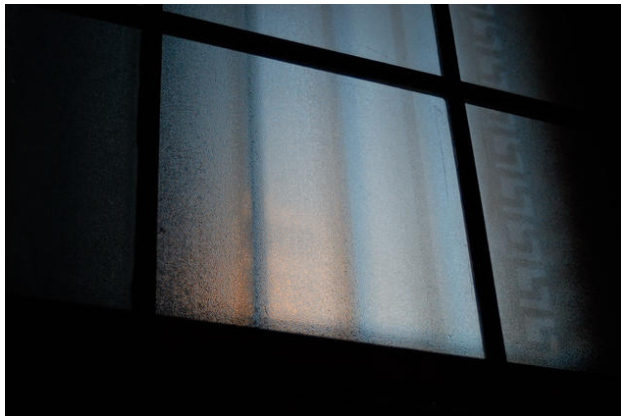


D200 + Ai AF Zoom Nikkor 35-70mm F3.3-4.5
ISO640 1/90 f/4.0 -1.0EV 38mm(57mm)

NC



ジャン誕生 1788



D200 + Ai AF Zoom Nikkor 35-70mm F3.3-4.5
ISO640 1/800 f/4.0 -1.0EV 45mm(67.5mm)

NC



クリスチャン誕生 1803

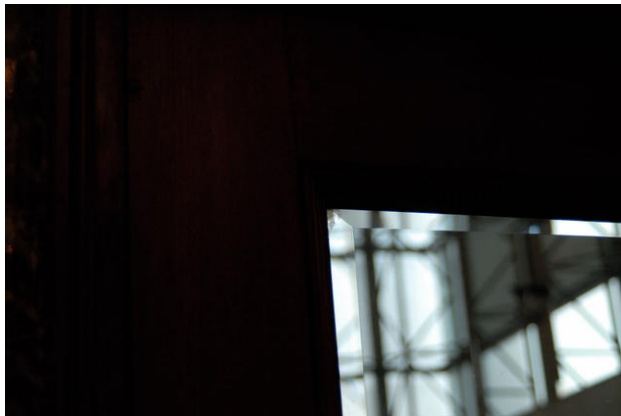


D200 + Ai AF Zoom Nikkor 35-70mm F3.3-4.5
ISO640 1/180 f/4.0 -1.0EV 45mm(67.5mm)

NC



ウィリアム誕生 1824



D200 + Ai AF Zoom Nikkor 35-70mm F3.3-4.5
ISO640 1/90 f/4.0 -1.3EV 45mm(67.5mm)

NC



エルンスト誕生 1838



D200 + Ai AF Zoom Nikkor 35-70mm F3.3-4.5
ISO400 1/25 f/4.0 -1.3EV 35mm(52.5mm)
NC



ヴィルヘルム誕生 1845



D200 + Ai AF Zoom Nikkor 35-70mm F3.3-4.5
ISO400 1/20 f/4.0 -1.3EV 35mm(52.5mm)

NC



ガブリエル誕生 1845



D200 + Ai AF Zoom Nikkor 35-70mm F3.3-4.5
ISO400 1/60 f/4.0 -1.3EV 35mm(52.5mm)

NC



フェルディナント誕生 1850



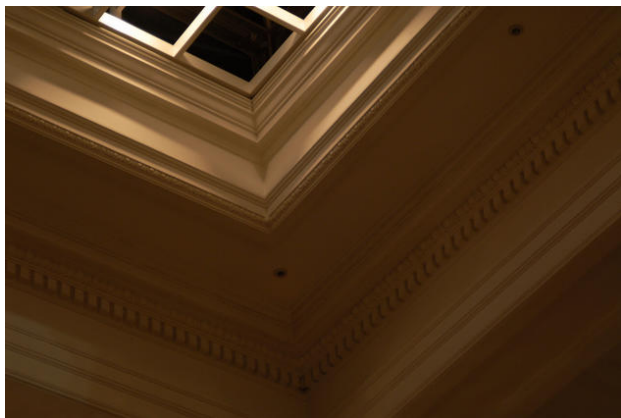
D200 + Ai AF Zoom Nikkor 35-70mm F3.3-4.5

ISO400 1/80 f/4.0 -1.3EV 35mm(52.5mm)

NC



アンリ誕生 1852



D200 + Ai AF Zoom Nikkor 35-70mm F3.3-4.5

ISO400 1/30 f/4.5 -1.3EV 70mm(105mm)

NC



ジョセフ誕生 1856



D200 + Ai AF Zoom Nikkor 35-70mm F3.3-4.5
ISO200 1/80 f/4.5 -1.0EV 38mm(57mm)

NC



ハインリヒ誕生 1857



D200 + Ai AF Zoom Nikkor 35-70mm F3.3-4.5
ISO200 1/320 f/4.5 -1.0EV 42mm(63mm)

NC



マックス誕生 1858



D200 + Ai AF Zoom Nikkor 35-70mm F3.3-4.5

ISO200 1/80 f/4.5 -1.0EV 35mm(52.5mm)

NC



ピエール誕生 1859



D200 + Ai AF Zoom Nikkor 35-70mm F3.3-4.5
ISO200 1/180 f/4.5 -1.0EV 35mm(52.5mm)

NC



マリ誕生 1867



D200 + Ai AF Zoom Nikkor 35-70mm F3.3-4.5
ISO200 1/80 f/4.5 -0.3EV 35mm(52.5mm)

NC



ジョン誕生 1868

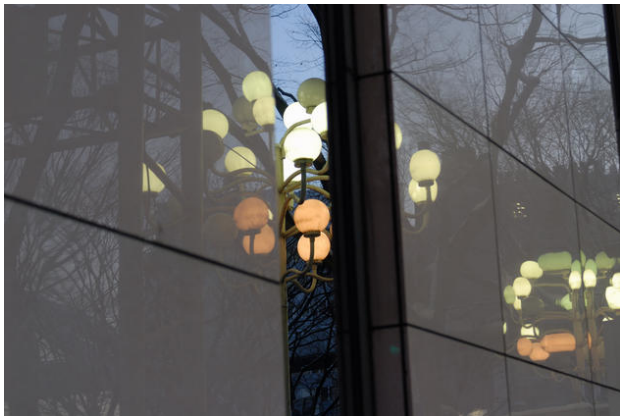


D200 + Ai AF Zoom Nikkor 35-70mm F3.3-4.5
ISO200 1/80 f/5.6 -0.3EV 45mm(67.5mm)

NC



アルフレート誕生 1880



D200 + Ai AF Zoom Nikkor 35-70mm F3.3-4.5

ISO200 1/25 f/5.6 -0.3EV 52mm(78mm)

NC



基範誕生 1884



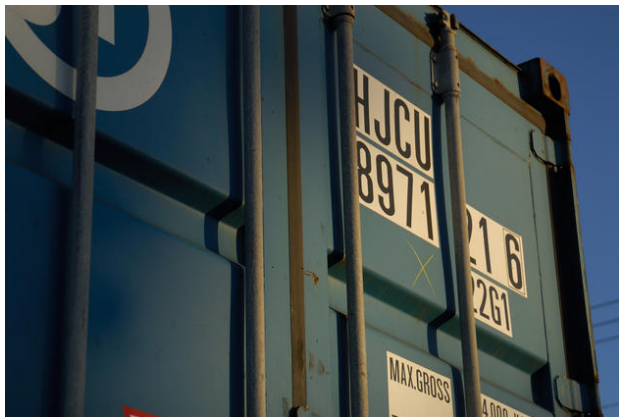
D200 + Ai AF Zoom Nikkor 35-70mm F3.3-4.5
ISO640 1/5 f/3.5 -1.0EV 45mm(67.5mm)

NC



2006・01・28 (土)

風、冷てえ～！



D200 + AF-S Zoom Nikkor 24-85mm F3.5-4.5G(IF)

ISO100 1/400 f/5.0 -1.0EV 55mm(82.5mm)

NC

本日からCOLKIDさんお薦めのFOBAのクイックシューに。

・ ・ これでもうブレはクイックシューのせいにはできなくなっち
まっただよお～。



2006 · 01 · 29 (日)

影



D200 + TAMRON SP AF28-75mm F2.8 XR Di LD Aspherical
(IF) MACRO (Model A09)

ISO100 1/250 f/8.0 -0.3EV 50mm(75mm)

NC



Fマウント



ツイスレンズがコシナから出ると知って、楽しみが増えた。

Fマウントユーザには朗報だね。

しかし、純正レンズでまだ手に入れていない(※)レンズがたくさんある。

どちらを優先するか・・・。

あらら？ ひょっとすると"悩み"なんてものが出て"大人

"の仲間入りができそうだな。

D200 + TAMRON SP AF28-75mm F2.8 XR Di LD Aspherical
(IF) MACRO (Model A09)

ISO400 1/160 f/6.3 -1.0EV 44mm(66mm)

NC

このレンズの解像感は好き。

以前UPした写真と同じ場所。

その写真はピンボケなのでレンズ性能を比べないように。

VR24-120mmはピントをよく外してくれる。それはD70のAF
がひ弱なせいだと思っていたが、

D200でもちゃんと外してくれた。



タコス



タコスもタコライスも大好き。

いつもぼろぼろとこぼしてしまっって食べにくいんだけど、
本場の人達は どうやって食べているんだろう？

D200 + TAMRON SP AF28-75mm F2.8 XR Di LD Aspherical
(IF) MACRO (Model A09)

ISO400 1/25 f/4.0 -0.3EV 66mm(99mm)

NC



2006・01・30（月）

また出費。D200には「ルミコントロールセット
ML-3」



先週の土曜日に花を撮りに行った。カメラを三脚にセットして、
まだレリーズを用意していないのでセルフタイマーを使用して

撮った。

しかし、撮れないことはないがタイミングが取れず苦労した。
歩いている人の影になったりで、ロスが多い。

で、さきほど千葉ヨドバシカメラにリリースを買いに行ってきた。

店頭で調べた結果、D200にはD70で使っていたML-L3は使用できないようだ。

当初使えると思っていたML-36を手にとって調べてみたが、
受光窓がないし、マニュアルを読んだところ、ワイヤレスリモコンの使用はできないようだ。

ML-L3を使うことはあきらめて、ルミコントロールセット ML-3を購入した（レンズ貯金の一部が失われていく・・・ああ）。

これ、なかなかおもしろい機能があって、カメラと赤外線リモコンの間を何かが
通ったりして光線を遮るとシャッターが切れたりする。

さて、これでレフ板持ちながらシャッターが切れる。
構図とピントだけ決めておいてあっちからこっちから光をコントロール・・・。

週末、レフ板持ってワイヤレスリモコンを操作しているじじいを見かけたら
声をかけてくれよな！ 決して肥えはかけるなよ・・・ス
・スマン・・・

D200 + TAMRON SP AF28-75mm F2.8 XR Di LD Aspherical
(IF) MACRO (Model A09)

ISO200 1/90 f/4.0 -0.7EV 28mm(42mm)

NC



D200に初ゴミ << 歓迎・塵御一行様 >>



だあーーーー！

バッテリーを長持ちさせようとして、液晶でCHECKしなかつたら、あらまでした。

なんてでっかいゴミだこと。

最近、CCDのホコリ取りに「気合」使ってます。

缶入りエアダストブロアのエクステンションチューブの先をCCDに近づけて「！」っと。

これ、良い子はゼツタイ真似してはいけませんぞ。
すべてを知り尽くした一部のプロのみが使える極意なのよ～。

D200 + TAMRON SP AF28-75mm F2.8 XR Di LD Aspherical
(IF) MACRO (Model A09)

ISO200 1/1600 f/4.0 -0.7EV 31mm(46.5mm)

NC



ISO感度戻し忘れても



ちょっと手ブレが心配でISO感度を200にしていたのだが、そのまま・・・。

1/5000秒だとD70では色むらが出たがD200は安心して高速シャッターが切れる。

・・・しかしISOだけじゃなくて絞りもそのままってのはどうな

のかね！

D200 + TAMRON SP AF28-75mm F2.8 XR Di LD Aspherical
(IF) MACRO (Model A09)

ISO200 1/5000 f/4.0 -0.7EV 52mm(78mm)

NC



ビアサーバ (OS不要)



D200 + TAMRON SP AF28-75mm F2.8 XR Di LD Aspherical
(IF) MACRO (Model A09)

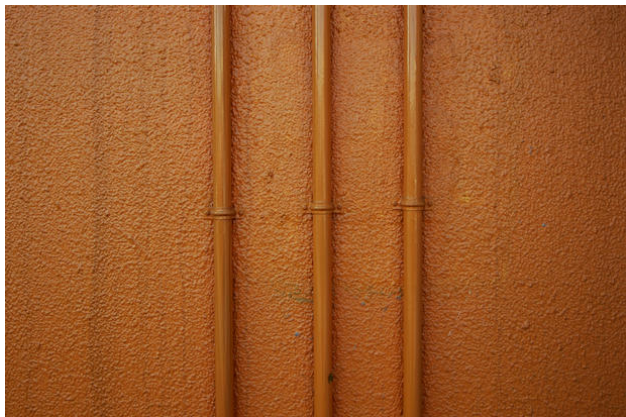
ISO200 1/200 f/3.2 -0.3EV 48mm(72mm)

NC



2006・01・31 (火)

D70は今・・・



入院中にも決して忘れないのだ。

おおD70よ、今頃はまだ待合室の中なのだろうか・・・。

あたしの大事なD70ちゃん、早く元気になってね。

と言うわけで「D70、早く元気になってねシリーズ」第一弾

は、

「橙色の壁」

D70 + AF-S VR Zoom Nikkor ED 24-120mm F3.5-5.6G(IF)

ISO200 1/320 f/4.0 34mm(51mm)

NC



D70は今・・・



=D70早く元気になってねシリーズ=

「東京タワー」

いんやー、誰が撮ってもこのアングルは一枚は必ず撮るかもね
・・・ポリポリ

D70 + Ai AF-S Zoom Nikkor ED 17-35mm F2.8D(IF) + PL
ISO200 1/320 f/5.0 -1.3EV 17mm(25.5mm)

NC



コメント

.....

COLKID@会社

でも迫力満点ですよ！

kokupsy_un

ちょっとどころか大いにウケ狙いです・・・。

恥ずかすい～。



.....

D70は今・・・



=D70早く元気になってねシリーズ=

「静物」

D70の高感度ノイズはどうなのでしょう。これはISO640。
時計のグレイがおかしくなってる。とか、
この手の写真では最も重要視される時計のガラスと文字盤、
ケースの質感がおかしい。とか、
グレイがまともに出せないと色もへったくれもありゃしない。
とか、どうしてもよくないけど、
要するに、早い話が、早く治ってちょ～！ ってこと。

D70 + Ai AF-S Zoom Nikkor ED 17-35mm F2.8D(IF)
ISO640 1/60 f/4.0 35mm(52.5mm)

NC



D70は今・・・



=D70早く元気になってねシリーズ=

「池袋・サンシャイン通り」

さすが東京。東京の若い人はカメラを無視してくれるのがいい。

D70 + Ai AF-S Zoom Nikkor ED 28-70mm F2.8D(IF)

ISO200 1/80 f/5.6 -0.7EV 28mm(42mm)

NC



コメント

.....

COLKID@会社

この横断歩道はなぜか印象に残る場所です。

ここではいつも反対側で信号を待っている人たちを観察してしまします。

kokupsy_un

ここだけ空間が広いんですね。

反対側からだ広い道路があるから背景のbokeか、

逆光狙いになるんでしょうかね・・・。

今度行った時にレンズを向けてみます。

.....

D70は今・・・



=D70早く元気になってねシリーズ=

「東池袋四丁目」

カメラを構えて立った場所のすぐ後ろでTVか映画の撮影をやっていた。

「たけのうちゆたか（ゴメン、漢字知らない）を見ました

？」って

この後入った"揚州商人"の店員さんに話しかけられたけど、
答えはもちろん「気がつきませんでした」。

見ても誰だか知らないもんね。

D70 + Ai AF-S Zoom Nikkor ED 28-70mm F2.8D(IF)

ISO200 1/60 f/5.6 -1.3EV 50mm(75mm)

NC



2006 · 02 · 01 (水)

reflection



D200 + AF-S Zoom Nikkor 24-85mm F3.5-4.5G(IF)

ISO100 1/80 f/8.0 -1.0EV 38mm(57mm)

NC



夜景



D200 + TAMRON SP AF28-75mm F2.8 XR Di LD Aspherical
(IF) MACRO (Model A09)

ISO100 7.1s f/8.0 -1.0EV 28mm(42mm)

NC



影



この中を歩いて行ったら何かはわからないけど良いことが起き
そうな気がしたんだけど。

D200 + TAMRON SP AF28-75mm F2.8 XR Di LD Aspherical
(IF) MACRO (Model A09)

ISO100 1/40 f/8.0 -1.0EV 78mm(117mm)

NC



ビルのレフ版



ビルがレフ板となって光を反射していた。

反射光の逆光・・・「妙な光」だね。

D200 + AF-S Zoom Nikkor 24-85mm F3.5-4.5G(IF)

ISO100 1/100 f/5.0 -0.3EV 24mm(36mm)

NC



影



D200 + AF-S Zoom Nikkor 24-85mm F3.5-4.5G(IF)

ISO100 1/500 f/5.0 -0.7EV 38mm(57mm)

NC



影



D200 + AF-S Zoom Nikkor 24-85mm F3.5-4.5G(IF)
ISO100 1/45 f/8.0 -0.3EV 58mm(87mm)

NC



影



D200 + AF-S Zoom Nikkor 24-85mm F3.5-4.5G(IF)
ISO100 1/1250 f/5.0 -1.0EV 52mm(78mm)

NC



フレンチレストランの灯り



D200 + AF-S Zoom Nikkor 24-85mm F3.5-4.5G(IF)

ISO1000 1/40 f/4.5 -1.7EV 32mm(48mm)

NC

ブレてるほうがいいか、ノイジーなほうがいいか・・・。

撮るか撮らないか・・・。

ノイズはカメラの喘ぎ声？

でもでも撮りたいんだよん～。



2006・02・02（木）

D70は今・・・ << partII >>



「D70、早く元気になってねシリーズ」第二弾

「スペース」

D70 + AF-S VR Zoom Nikkor ED 24-120mm F3.5-5.6G(IF)

ISO360 1/30 f/5.6 24mm(36mm)

NC



D70は今・ ・ << partII >>



「D70、早く元気になってねシリーズ」第二弾

「おいしい手打ち蕎麦」

D70 + AF-S VR Zoom Nikkor ED 24-120mm F3.5-5.6G(IF)

ISO360 1/30 f/5.6 24mm(36mm)

NC

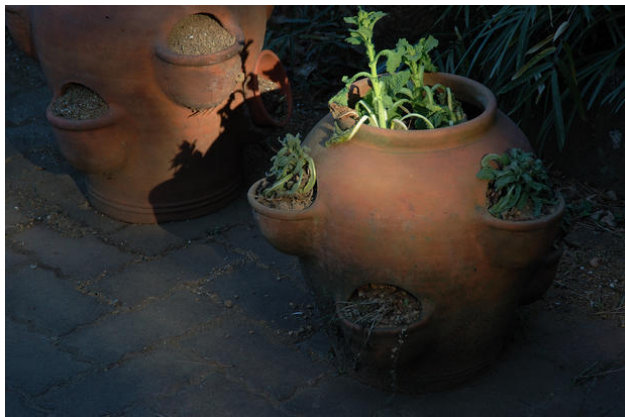
うまいんだよーここの蕎麦。

浅間さんに行ったら帰りは必ずここに寄る。

ビールと天ざるでちょっと一服。



D70は今・・・ << partII >>



「D70、早く元気になってねシリーズ」第二弾

「影」

D70 + AF-S VR Zoom Nikkor ED 24-120mm F3.5-5.6G(IF)

ISO200 1/200 f/5.6 85m(127.5mm)

NC



D70は今・ ・ << partII >>



「D70、早く元気になってねシリーズ」第二弾

「透過光」

D70 + AF-S VR Zoom Nikkor ED 24-120mm F3.5-5.6G(IF)
ISO200 1/80 f/5.6 -0.3EV 120mm(180mm)

NC



D70は今・・・ << partII >>



「D70、早く元気になってねシリーズ」第二弾

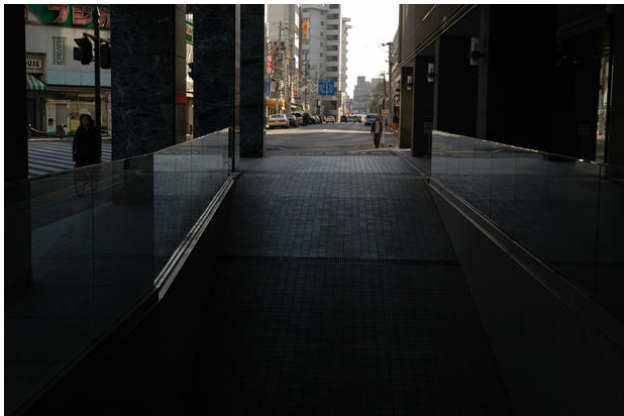
「青空」

D70 + AF-S VR Zoom Nikkor ED 24-120mm F3.5-5.6G(IF)
ISO360 1/30 f/5.6 24mm(36mm)

NC



D70は今・・・ << partII >>



「D70、早く元気になってねシリーズ」第二弾

「影」

D70 + Ai AF-S Zoom Nikkor ED 17-35mm F2.8D(IF)
ISO200 1/160 f/5.6 35mm(52.5mm)

NC



D70は今・・・ << partII >>



「D70、早く元気になってねシリーズ」第二弾

「影」

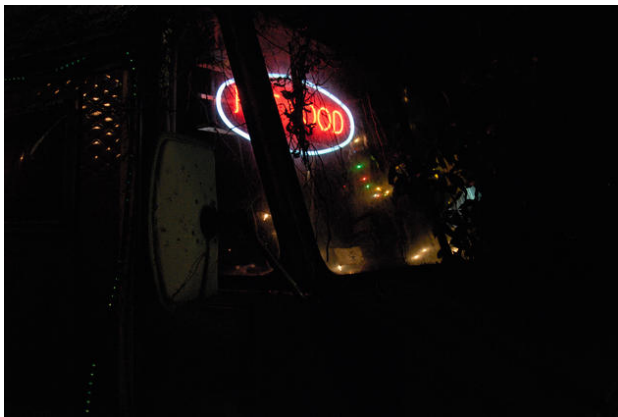
D70 + Ai AF-S Zoom Nikkor ED 17-35mm F2.8D(IF)
ISO200 1/80 f/3.2 24mm(36mm)

NC



2006 · 02 · 03 (金)

hot food



D200 + AF-S Zoom Nikkor 24-85mm F3.5-4.5G(IF)

ISO1600 1/40 f/4.5 -1.7EV 24mm(36mm)

NC



hot food



このアレはもちろん高感度ノイズもあるけど、
物置代わりになっている車のガラスの汚れだよ。

D200 + AF-S Zoom Nikkor 24-85mm F3.5-4.5G(IF)

ISO1600 1/125 f/4.5 -1.0EV 45mm(67.5mm)

NC



hot food



焼酎のお湯割でタコライス。夢中になっちゃうよね。
音楽もいいんだこの店は。

D200 + AF-S Zoom Nikkor 24-85mm F3.5-4.5G(IF)
ISO400 1/13 f/4.5 -2.0EV 85mm(127.5mm)

NC



hot food



D200 + AF-S Zoom Nikkor 24-85mm F3.5-4.5G(IF)
ISO1000 1/30 f/4.5 -2.0EV 28mm(42mm)
NC



hot food



三脚持っていたんだけど使わなかった。
そういう写真じゃちょっと違うと思ったから。
ヒヒ、何が違うのかよくわかんないけどね(笑)。
・・酔うとヘンなこと思いつくもんだ。

D200 + AF-S Zoom Nikkor 24-85mm F3.5-4.5G(IF)
ISO800 1/30 f/4.5 -2.3EV 58mm(87mm)

NC



hot food



D200 + AF-S Zoom Nikkor 24-85mm F3.5-4.5G(IF)
ISO800 1/160 f/4.5 -1.7EV 85mm(127.5mm)

NC



2006・02・04（土）

|| 速報 || 祝・D70退院



🏠 祝・D70退院

D70の修理が完了したと千葉ヨドバシカメラから連絡があり、本日受取りに行ってきました。

約一ヶ月かかると聞いていたので、早い！ と思ったけど、修理依頼日が1/21ですので2週間ですね・・・。

早くはないね、普通。

帰りにまたまたコーヒーショップで箱を空け、すぐテストできるようにセット。

電池はフル充電されていたし、納品書に目を通すと、これがなんと！

至れり尽くせりのサービスに感激してしまい、ちょっとニコンが好きになってしまった(や・やばい！！)。

思っていたより丁寧に点検してくれたようで、

- ・シャッター機構の一部
- ・背面の十字キースイッチ
- ・露出機構

以上は部品の交換、

- ・画像傾き
- ・撮像素子部
- ・AF精度

は調整してくれたようです。

想像以上でした。

保障期間は過ぎていましたが、たぶん無償交換対象の露出機構の不具合に該当したのか、

修理代及び点検調整代は無料でした。

まあ、水平がとれていなかったり、画面の傾き修正なんてものに修理代を取る方がおかしいと

思いつつも1~2万の出費は覚悟していたので、これは少しありがたいがたかった。

で、店を出て、早速撮ってみようとD70を構えたら、いや～、ファインダの小ささと暗さに啞然・・・。
久しぶりの「D70！」に嬉しいやら戸惑うやら、妙な感じになっちゃいました。

D200と比べてはいけませんね。

というわけで、今後も長くD70を使っていくつもりです。
2台を肩から下げて、単焦点の20mmと35mmの二刀流で行こうか・・・それとも・・・
などと今は思ってますがどうなることやら・・・。

D70 + Ai AF-S Zoom Nikkor ED 17-35mm F2.8D(IF)
ISO200 1/1250 f/5.6 28mm(42mm)

NC

(修理完了後の撮影)



2006・02・05（日）

マニュアルレンズ物色中



この写真とは何も関係はないけど、今手元に知人からお借りしている35mmのマニュアルレンズがある。

AFレンズとbokeが違うってことをよく耳にするので撮り比べてみることにした。

確かに違うもんだね・・ナルホド。

D70 + AF-S VR Zoom Nikkor ED 24-120mm F3.5-5.6G(IF)

ISO200 1/4000 f/5.6 85mm(127.5mm)

NC



2006・02・06（月）

仲間が増えた（35mm F1.4）



まさかこれが置いてあるとは！完璧に不意を突かれた(笑)。
不用意にカメラ店に寄るもんぢゃないね・・・。
ちょっと疲れたので、ひやかしのはずだったんだけど。

D200 + Ai Nikkor 35mm F1.4

ISO320 1/13 f/2.8 -2.0EV

NC



F1.4の画像はそのうち。

2006・02・07 (火)

あっつ一間にお気に入り (Ai Nikkor 35mm F1.4)



このレンズ、ちょっと使ってみただけで「お気に入り」になりました。

いいですう～。開放では滲みと色収差が大量に発生するものの、

DXフォーマットとNCの補正のおかげでかな～り使い物になるんじゃないかな。

肝心のbokeについてはまだまだ検証中ですが、今のところ期待を裏切るような感じはしないのよね。

AFの28mmF2.8も、30mmF1.4も、どうもしっくり来なくて何度も気に入る部分を探してみたんだけど、

未だにお気に入りにはなっていない。その点、このレンズは使って三日もたたないうちに「お気に入り」の仲間になってし

まった。

ヘンな言い方になるが「撮らしてくれる」レンズだと思う(評価ではなく直感)。

D200 + Ai Nikkor 35mm F1.4

ISO100 1/90 f/1.4 -1.0EV

NC

京橋のドトールにて



コメント

.....

machinist

素晴らしい!

たいへん結構な絵をみせていただきました。

芯というかボディというか、十分に感じさせながら甘みと柔らかさがあって・・・

光が優しいです。キヤノンにはないなあ。。。

D200 + 35mmF1.4、最強、これだけで十分(笑)

kokupsy_un

どうも～

machinistさんにそう言われると嬉しいなあー。

・・・最強コンピで好きな絵にならなかつたらどうしまひよ・・・



.....

あっつ一間にお気に入り (Ai Nikkor 35mm F1.4)



D200 + Ai Nikkor 35mm F1.4

ISO100 1/80 f/1.4 -0.7EV

NC

ケッコー真面目にスプーンのケツにピントを合わせてみた(笑
・・えない)



あっつ一間にお気に入り (Ai Nikkor 35mm F1.4)



おとしに流行ったコート(あと10年は着るぞ!)。
このフードの毛がカメラバッグのベルトにからんじょうのよね
～。んもお～。

D200 + Ai Nikkor 35mm F1.4

ISO100 1/25 f/1.4 -0.7EV

NC

手持ちでは1/30が10発中2発くらい当たりがあるが、それ以下はまずダメ。

DXフォーマットで600万画素のD70では、35mmレンズの手持ちの限界は

1/35秒じゃなくて、分母に1.5を掛けた1/52.5秒が正解。

椅子に座ると1/25くらい。テーブルなどに肘をつけば1/10くらい。

電柱などしっかりした物にカメラを押し当てると1/8。

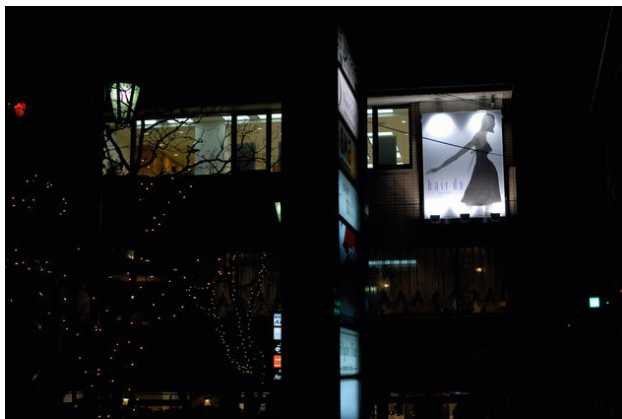
でもこれはブレているけどなんとか誤魔化せる程度。

D2XやこのD200ではもっと厳しいね～。

まあ、ブログ用に縮小しているからなんとかなってるように見えるけど。



あっつ一間にお気に入り (Ai Nikkor 35mm F1.4)



f2.0から滲みがなくなって、f 2.8でキリっとしまってくる感じ。

色のノリについては言うことなし。

好き。さすがでおじゃる。

D200でJPEG撮りの人はモードIでは赤味が強すぎる絵になるかも。

モードIIのadobeRGBにするといいかもしれない・・・なんて、そんなことは余計なお世話だね(笑)。

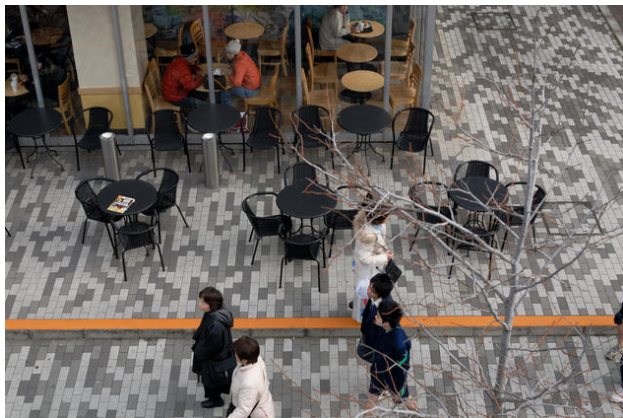
D200 + Ai Nikkor 35mm F1.4

ISO100 1/100 f/2.8 -2.0EV

NC



あっつ一間にお気に入り (Ai Nikkor 35mm F1.4)



オレンジのラインと赤い服、テーブルの黒・
なんとかなりそうな予感がしたけど！ だはは、すんまそん。

D200 + Ai Nikkor 35mm F1.4

ISO100 1/160 f/5.6 -0.3EV

NC



あっつ一間にお気に入り (Ai Nikkor 35mm F1.4)



f 5.6でこんな感じ。

単焦点レンズで自分が動けない時は？ トリミング？
いやいや、そんな問題じゃないっす・・・。

D200 + Ai Nikkor 35mm F1.4

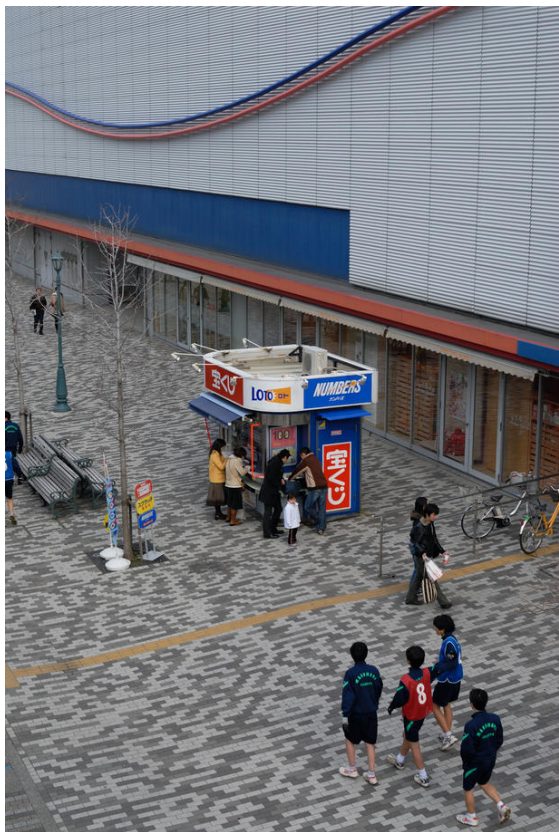
kinzo's notebook II

ISO100 1/250 f/5.6 -0.3EV

NC



あっつ一間にお気に入り (Ai Nikkor 35mm F1.4)



D200 + Ai Nikkor 35mm F1.4

ISO100 1/320 f/5.6 -0.3EV

NC



あつつ一間にお気に入り (Ai Nikkor 35mm F1.4)



D200 + Ai Nikkor 35mm F1.4

ISO100 1/90 f/2.8 -1.0EV

NC

うう・・・ここ禁煙なんだってサ・・・残念。



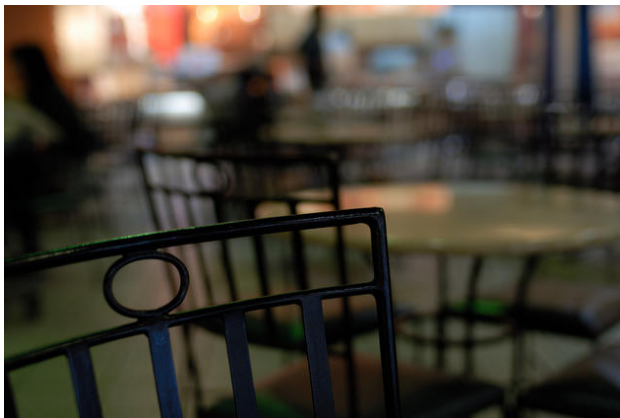
あっつ一間にお気に入り (Ai Nikkor 35mm F1.4)



D200 + Ai Nikkor 35mm F1.4
ISO100 1/80 f/1.4 -1.0EV
NC



あっつ一間にお気に入り (Ai Nikkor 35mm F1.4)



「節操というものが無いのかねキミには。レンズがかわいそう
ちゃ！」

「ハイ～、勉強しますう～」

D200 + Ai Nikkor 35mm F1.4

ISO100 1/100 f/2.8 -2.0EV

NC

よくないのはわかってる。でもでも・・・とりあえず・・・



2006・02・08（水）

気楽に気楽に



D70はやっぱりいいカメラ。

のびのびと撮れるところが持ち味なのかもね。

D200にまだ慣れてないから、単純にそう思うのかもしれないけど。

D70 + AF-S VR Zoom Nikkor ED 24-120mm F3.5-5.6G(IF)

ISO200 1/2500 f/5.6 -1.3EV 85mm(127.5mm)

NC



安全第一



安全第一か・・・考えさせられるコピーだこと。

蔓延(はびこ)っちゃったね～、こんなんばっかし。

おとっと、アブナイアブナイ。危うく自分のことを振り返って
しまうところだった。そうなっちゃおしまいだな。

身体に染み込ませるものがまだまだ山のようにあるんだ。

前進～(真っ直ぐに進んでるとは思ってない。無駄なことだらけ。
回り道ばかりだけど、そこでしか聴けない音がある)。

D70 + AF-S VR Zoom Nikkor ED 24-120mm F3.5-5.6G(IF)

ISO200 1/1000 f/5.6 -0.3EV 50mm(75mm)

NC



絶妙～



配電盤の位置、サイズ、配線の形。

雨が入らないようにしただけのことだと思うけど、実に興味深い造形だ。

D70 + AF-S VR Zoom Nikkor ED 24-120mm F3.5-5.6G(IF)

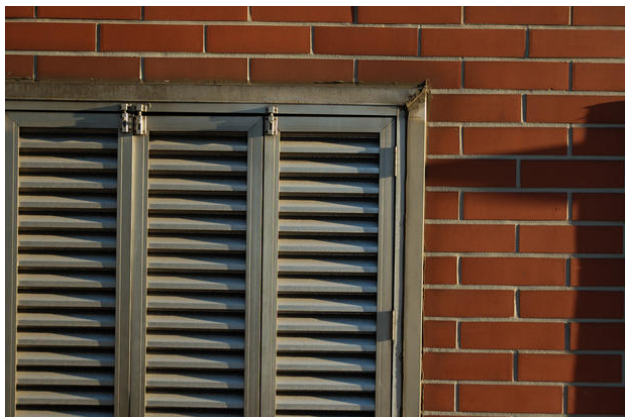
ISO200 1/500 f/5.6 -0.3EV 35mm(52.5mm)

NC

何かを主張しているように見える。何だろう？



画面の傾き



修理前のD70はちょっと気を緩めるとこうなっちゃう。
ファインダで確認できないってすごいだろ？
おかげでD200になったら今度は逆に傾いてしまったり・
ヘンなクセがついてしまったようだ。
すぐに慣れると思うが、すごいよな・・。

D70 + AF-S VR Zoom Nikkor ED 24-120mm F3.5-5.6G(IF)
ISO200 1/250 f/5.6 -0.3EV 35mm(52.5mm)

NC



reflection



みよ〜ん

D70 + AF-S VR Zoom Nikkor ED 24-120mm F3.5-5.6G(IF)

ISO200 1/500 f/5.6 -0.3EV 50mm(75mm)

NC



気付いた？



きょう気が付いた。夜が短くなってる！

春の‘は’の字も見えない寒い朝だったけど、夕方は暖かかった。

この調子でいって欲しい～。

D70 + AF-S VR Zoom Nikkor ED 24-120mm F3.5-5.6G(IF)

ISO200 1/40 f/5.6 -1.0EV 120mm(180mm)

NC

いくらVRレンズでも手持ちで120mmはムポー



覚えてない



もう一度行きたいんだけど、いくら探しても見つからない店ってない？

最初に行った時に酔っていた場合はしょうがないとしても、昼間でシラフの時でも思い出せないときがある。

ここも2ヵ月くらい探しているんだけどまだ・・・。

D70 + Ai AF-S Zoom Nikkor ED 28-70mm F2.8D(IF) + PL

ISO100 1/60 f/2.8 -0.7EV 62mm(93mm)

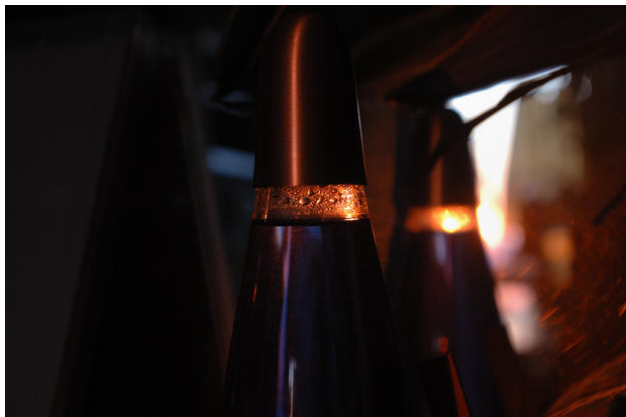
NC

これを撮った前後の写真を見てもわからない。



2006・02・09（木）

サイン



淑やかさなんて言葉を知っていたんだらうか・・あいつ。
まあそんなもので飯は食っていけない！ って話はわかるけど、逆かもよ。

D70 + Ai AF-S Zoom Nikkor ED 17-35mm F2.8D(IF)

ISO200 1/20 f/4.0 35mm(52.5mm)

NC



サイン



D70 + AF-S VR Zoom Nikkor ED 24-120mm F3.5-5.6G(IF)
ISO200 1/40 f/8.0 -0.3EV 38mm(57mm)

NC



サイン



サインと言ってもいいのかも。パチは当たらないだろう。

D70 + Ai AF-S Zoom Nikkor ED 17-35mm F2.8D(IF) + PL
ISO200 1/400 f/5.6 -1.0EV 17mm(25.5mm)

NC



冬の夕陽



D70 + Ai AF-S Zoom Nikkor ED 28-70mm F2.8D(IF)

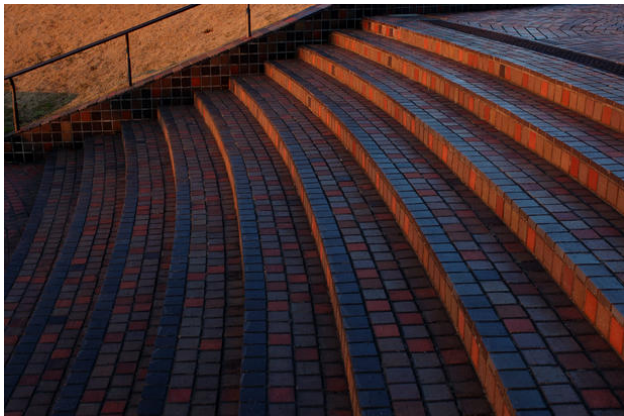
ISO200 1/640 f/6.3 -1.0EV 70mm(105mm)

NC

「ATHENA(アテナ)」 関 正司



冬の夕陽

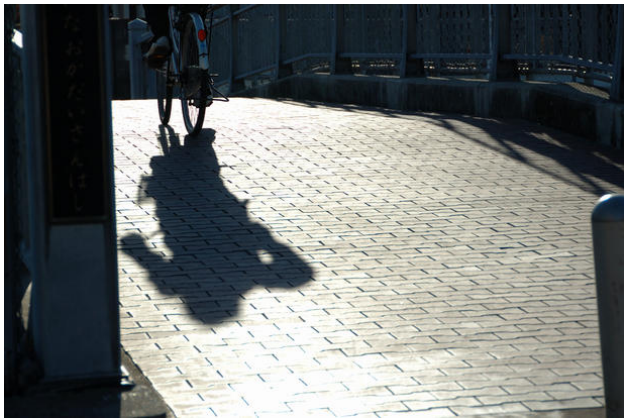


D70 + Ai AF-S Zoom Nikkor ED 28-70mm F2.8D(IF)
ISO200 1/50 f/6.3 -1.0EV 28mm(42mm)

NC



影



D70 + AF-S VR Zoom Nikkor ED 24-120mm F3.5-5.6G(IF)
ISO200 1/1250 f/5.6 85mm(127.5mm)

NC



3本のNikkor 35mm



なんてこった！ そろっちまった。

左から

Ai AF Nikkor 35mm F2D、

Ai Nikkor 35mm F2S、 Ai Nikkor 35mm F2、

Ai Nikkor 35mm F1.4S Ai Nikkor 35mm F1.4。

F2はKENNEさんから借りているレンズ。

F1.4より前玉はデカイ。光学系が全く違うそうだが、

3つのレンズで一番のお気に入り、それあ誰が何と言おうと2Dだ。

このレンズほどスペックには表せない何かが入っているレンズはないね。

そしてF1.4、これはもっともっと好きになるんだろうね。

はは、まだ使いこなせないけど（注）、D200の滲みがプラス方向に働く珍しいレンズかも（笑）。

最後になったけどF2、色がリアル過ぎてD200との組み合わせだと優等生コンビって感じかな。

bokeまで優等生。不思議なレンズだよ。

注：F1.4以外のレンズは使いこなしている。という意味では
ございませんことよ。ほほ。

D70 + Ai AF-S Zoom Nikkor ED 17-35mm F2.8D(IF)

ISO800 1/4 f/8.0 -1.0EV 35mm(52.5mm)

NC



06.02.25 訂正

3本のNikkor 35mm 後玉



前玉はF2が一番大きい、後玉はF1.4がでかい。

・ ・なんてレンズの話はその道の達人に任せて、と。

D70 + Ai AF-S Zoom Nikkor ED 17-35mm F2.8D(IF)

kinzo's notebook II

ISO800 1/5 f/8.0 -1.0EV 35mm(52.5mm)

NC



2006・02・10 (金)

通勤電車



というわけで朝から興奮気味(大笑)。

D200 + Ai Nikkor 35mm F2

ISO100 1/1000 f/4.0 -1.0EV

NC



通勤電車



D200 + Ai Nikkor 35mm F2

ISO100 1/640 f/4.0 -1.0EV

NC



椅子 (Ai Nikkor 35mm F2)



まだ仕事中のキミへ。

調子はどうだい？

D200 + Ai Nikkor 35mm F2

ISO100 1/40 f/2.0 -1.0EV

NC



バナー (Ai Nikkor 35mm F2)



D200 + Ai Nikkor 35mm F2

ISO100 1/500 f/2.0 -0.3EV

NC



昼の行灯 (Ai Nikkor 35mm F2)



昼の行灯と昼行灯とかなり意味が違う。

D200 + Ai Nikkor 35mm F2

ISO100 1/640 f/2.0 -0.3EV

NC



夢見心地（ Ai Nikkor 35mm F2 ）



初めてのデートの時のような不安とキンチョーが付きまとう。
それあ、こんな名玉を持って遊べるなんて舞い上がるよね。
どお？ 元気出たかー。

D200 + Ai Nikkor 35mm F2

ISO100 1/500 f/8.0 -0.7EV

NC

ノーファインダでおじゃる。



通過点 (Ai Nikkor 35mm F2)



通過点？ どこが？ わかんないよ。

・・だろ？

D200 + Ai Nikkor 35mm F2

ISO100 1/1000 f/4.0 -1.0EV

NC

要するにサ、何事もこの写真のようになる通過点があるんだよ。

そこまでが第一段階。



触感 (Ai Nikkor 35mm F2)



D200 + Ai Nikkor 35mm F2

ISO100 1/320 f/2.0 -1.0EV

NC



触感 (Ai Nikkor 35mm F2)



D200 + Ai Nikkor 35mm F2

ISO100 1/350 f/2.0 -1.0EV

NC



木曜の憂鬱 (Ai Nikkor 35mm F2)



さみしい・・・。

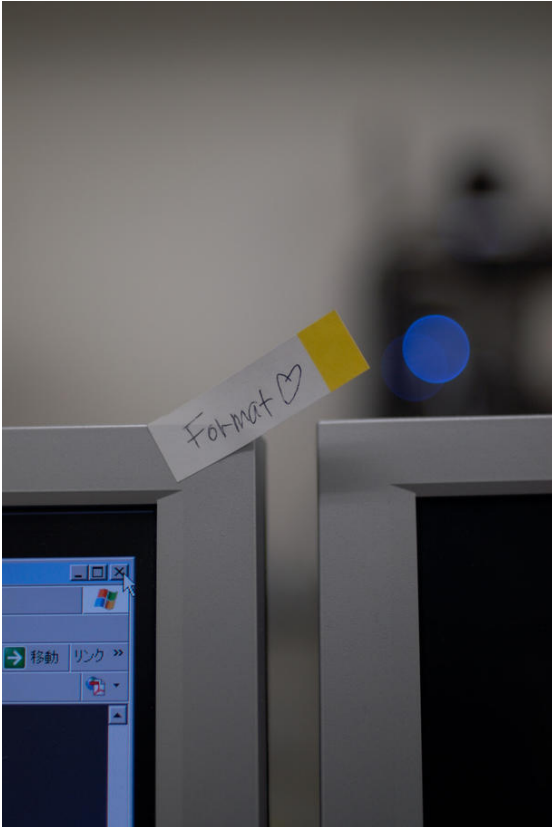
D200 + Ai Nikkor 35mm F2

ISO100 1/50 f/8.0 -1.0EV

NC



木曜の憂鬱 (Ai Nikkor 35mm F2)



samisiiyoh

D200 + Ai Nikkor 35mm F2

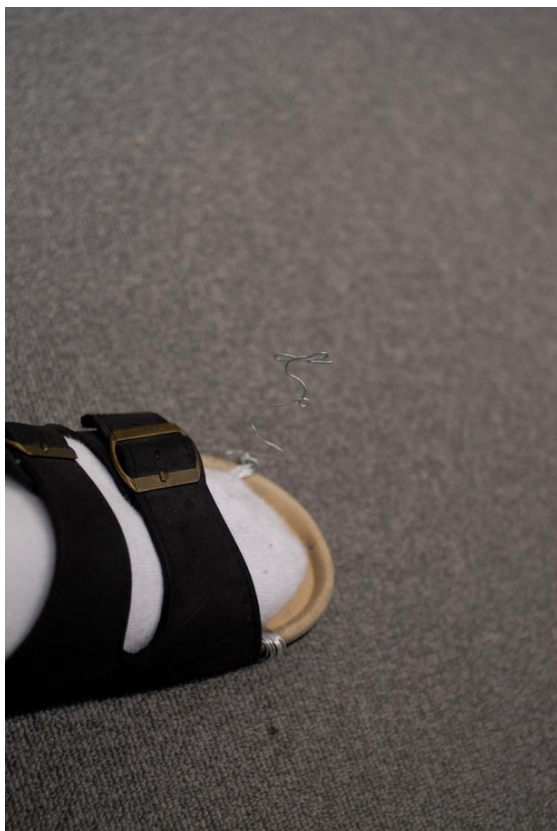
kinzo's notebook II

ISO100 1/200 f/2.0 -1.0EV

NC



放電 (Ai Nikkor 35mm F2)



D200 + Ai Nikkor 35mm F2

ISO100 1/40 f/2.0 -0.3EV

NC



嫉妬 (Ai Nikkor 35mm F2)



ふ。

D200 + Ai Nikkor 35mm F2

ISO100 1/20 f/2.0 -0.3EV

NC



計画 (Ai Nikkor 35mm F2)



D200 + Ai Nikkor 35mm F2

ISO100 1/40 f/2.0 -0.3EV

NC



計画の右側は (Ai Nikkor 35mm F2)



D200 + Ai Nikkor 35mm F2

ISO100 1/60 f/2.0 -0.3EV

NC



回避 (Ai Nikkor 35mm F2)



D200 + Ai Nikkor 35mm F2

ISO400 1/400 f/2.0 -1.0EV

NC



コメント

.....
COLKID@自分の部屋

35mmはF2Sが一番良い・・・ということはないですか？

最近そういう評価をあちこちで聞き、ちょうどF2Sを買おうかと思っていたところです。

中古は市場に豊富ですが、海外で買った方がずっと安いようです。

僕のF 1.4は強烈なフレアが出て、ピントが合わせられない時があるほどですが、画質は悪くないです。

AFの35mmは好きなレンズでよく使いますが、シビアな評価をする人に言わせると、マニュアルの方が画質は良いといいます。

Unknown

そうですね。

私もこのレンズF2Sは自分で買うつもりです～。

画質に関しては私はF1.4Sのほうが断然いいと思いますが・
・。使いこなした上での評価ではないのでゴメンナサイ。

「好きなのはやっぱりF2Dです(笑)」

なぜなんだろう・・・。

レンズっておもしろいですね。
.....

再帰 (Ai Nikkor 35mm F2)



D200 + Ai Nikkor 35mm F2

ISO640 1/60 f/5.6 -1.0EV

NC

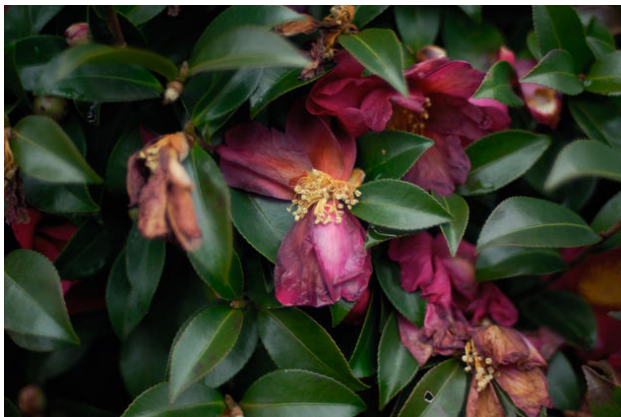


明日はF1.4だよん～。



2006・02・11 (土)

金曜日の沈鬱 (Ai Nikkor 35mm F1.4)



D200 + Ai Nikkor 35mm F1.4

ISO100 1/640 f/1.4 -1.0EV

NC



金曜日の沈鬱 (Ai Nikkor 35mm F1.4)



D200 + Ai Nikkor 35mm F1.4

ISO100 1/60 f/4.0 -0.3EV

NC



金曜日の沈鬱 (Ai Nikkor 35mm F1.4)



D200 + Ai Nikkor 35mm F1.4

ISO100 1/500 f/1.4 -0.3EV

NC



鬱塞 (Ai Nikkor 35mm F1.4)



D200 + Ai Nikkor 35mm F1.4

ISO100 1/40 f/8.0 -0.7EV

NC



逸楽 (Ai Nikkor 35mm F1.4)



D200 + Ai Nikkor 35mm F1.4

ISO100 1/180 f/1.4 -0.3EV

NC



トリノより明日の天気 (Ai Nikkor 35mm F1.4)



D200 + Ai Nikkor 35mm F1.4

ISO100 1/1000 f/5.6 -0.7EV

NC



トリノより明日の天気 (Ai Nikkor 35mm F1.4)



D200 + Ai Nikkor 35mm F1.4

ISO100 1/1250 f/5.6 -0.7EV

NC



2006 · 02 · 12 (日)

徒爾 (Ai Nikkor 35mm F1.4)



D200 + Ai Nikkor 35mm F1.4

ISO100 1/25 f/1.4 -0.7EV

NC



裏付 (Ai Nikkor 35mm F1.4)



D200 + Ai Nikkor 35mm F1.4

ISO100 1/15 f/2.8 -2.0EV

NC



虚脱 (Ai Nikkor 35mm F1.4)



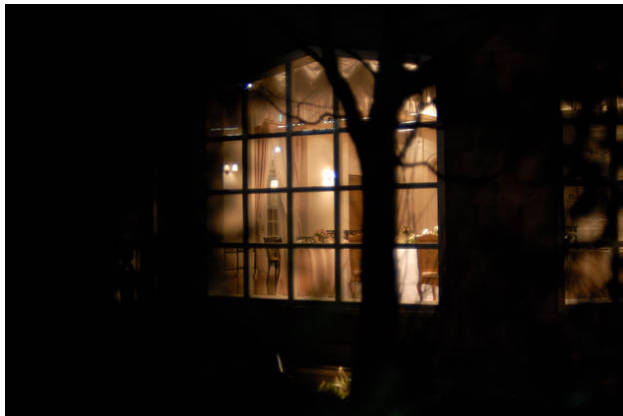
D200 + Ai Nikkor 35mm F1.4

ISO100 1/65 f/1.4 -2.0EV

NC



画質と画格（ Ai Nikkor 35mm F1.4 ）



いくら絵にする力があっても画質が低いと画格に大きな影響を及ぼす。

かと言って、画質が良いレンズを使っても画格が高くなるわけではない。

こ・こ・が・問題なのだ(笑・・ってもいいかも)。

D200 + Ai Nikkor 35mm F1.4

ISO100 1/30 f/1.4 -1.3EV

NC



虚心 (Ai Nikkor 35mm F1.4)



D200 + Ai Nikkor 35mm F1.4

ISO100 1/50 f/1.4 -1.3EV

NC



斜沙汰 (Ai Nikkor 35mm F1.4)



D200 + Ai Nikkor 35mm F1.4

ISO100 1/200 f/2.0

NC



18禁・DOFプレイ (Ai Nikkor 35mm F1.4)



D200 + Ai Nikkor 35mm F1.4

ISO100 1/25 f/1.4 -0.7EV

NC



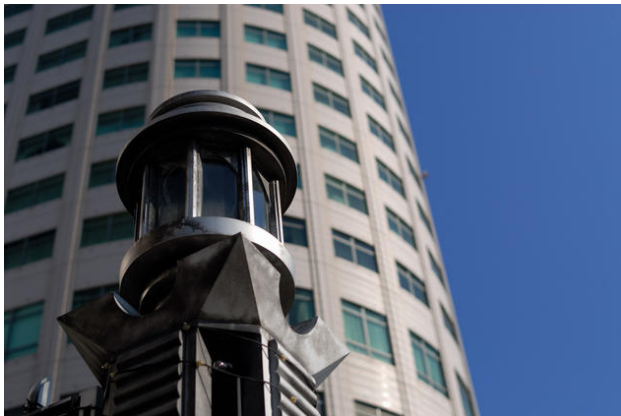
またと言うか、まだと言うか・・・つついやっちゃいますね。

禁断のDOF遊び。

誰なの？ こんなおもしろいレンズ作ったのは！！

あ・ありがとお～

横沙汰 (Ai Nikkor 35mm F1.4)



D200 + Ai Nikkor 35mm F1.4

ISO100 1/4000 f/2.8 -0.7EV

NC



10禁・DOFプレイ (Ai Nikkor 35mm F1.4)



D200 + Ai Nikkor 35mm F1.4

ISO100 1/2000 f/2.8 -0.3EV

NC



12禁・DOFプレイ (Ai Nikkor 35mm F1.4)



D200 + Ai Nikkor 35mm F1.4

ISO100 1/1000 f/2.8 -0.3EV

NC



質朴 (Ai Nikkor 35mm F1.4)



D200 + Ai Nikkor 35mm F1.4

ISO100 1/50 f/1.4 -1.3EV

NC



素直 (Ai Nikkor 35mm F1.4)



D200 + Ai Nikkor 35mm F1.4

ISO100 1/40 f/2.8 -0.3EV

NC



素直 (Ai Nikkor 35mm F1.4)



D200 + Ai Nikkor 35mm F1.4

ISO100 1/40 f/2.8 -0.3EV

NC



2006・02・13 (月)

flower



ここんとこ暗い写真が多いので、
"レフ板持ったりリモコンじい"をホントにやってきちゃいま
した。
(レフ板はほとんど使わなかった)

D200 + Ai AF Nikkor 60mm F2.8

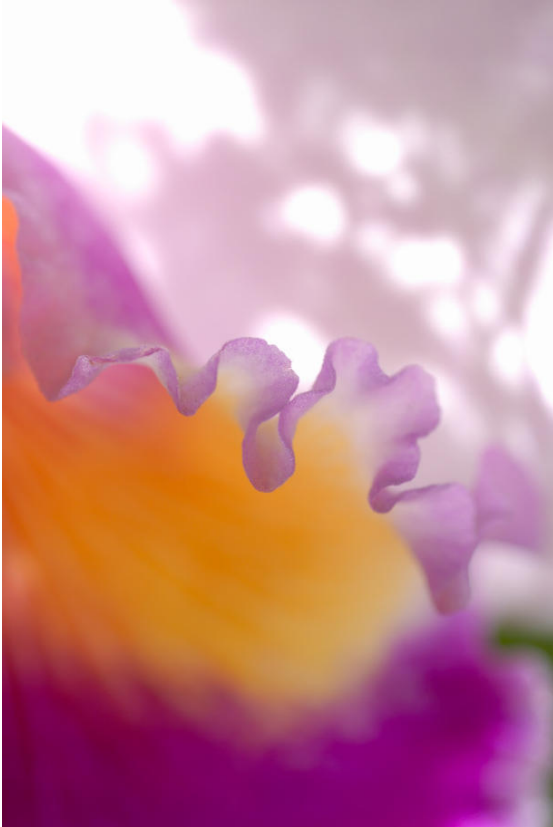
ISO100 1/640 f/5.0 0EV

NC

洋蘭は種類が多いので迂闊に名前を載せられない・・・



flower - macro



D200 + Ai AF Nikkor 60mm F2.8

ISO100 1/180 f/4.0 +1.0EV

NC



flower - macro



きれいなランなのにコワイね、これ。

いつも撮り始めて、なぜかアセってるんだよね。

気持ちに余裕がないのかなぁ・・・。

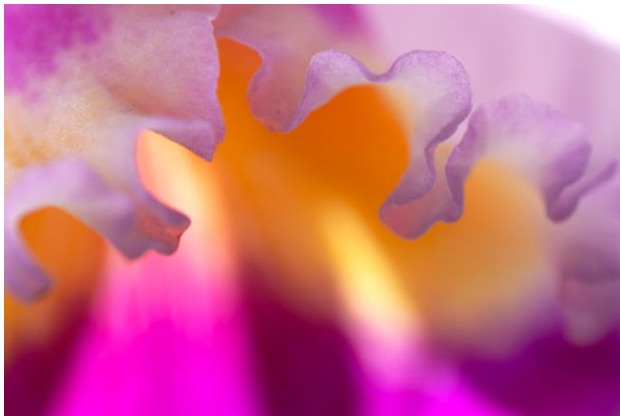
D200 + TAMRON SP AF90mm F2.8 (Model 172E)

ISO100 1/320 f/8.0 -0.3EV

NC



flower - macro



D200 + TAMRON SP AF90mm F2.8 (Model 172E)

ISO100 1/250 f/5.6

NC



flower - macro



D200 + TAMRON SP AF90mm F2.8 (Model 172E)

ISO100 1/250 f/5.6 +1.3EV

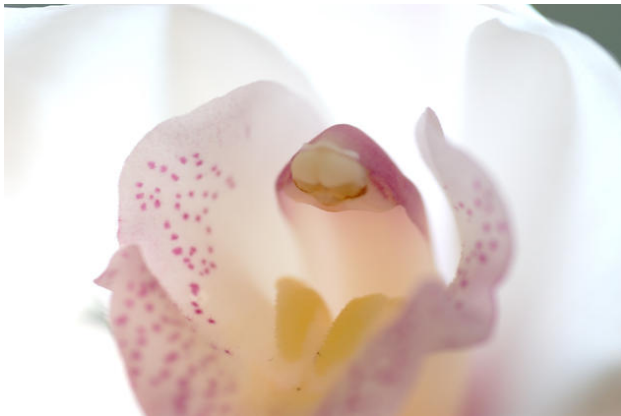
NC

このマクロレンズもKENNEさんからお借りしているのだ。

(VIP待遇で非常に大事に扱ってます)



flower - macro



視点を変えたり、露光を変えたり・・・。

NCでもいろいろやっているのだヨ。

D200 + TAMRON SP AF90mm F2.8 (Model 172E)

ISO100 1/180 f/5.6 +1.3EV

NC



flower - macro



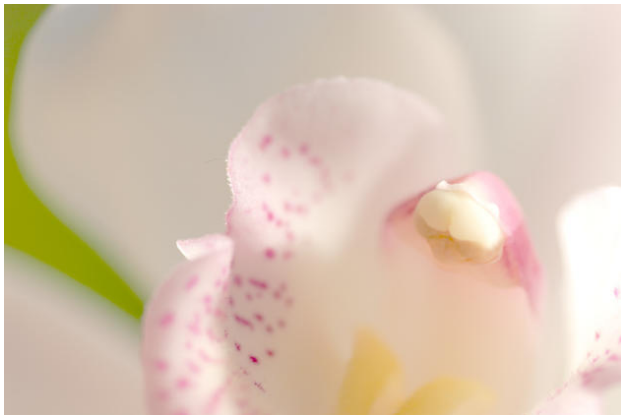
D200 + TAMRON SP AF90mm F2.8 (Model 172E)

ISO100 1/640 f/4.5 +0.3EV

NC



flower - macro



D200の「モード1」は、こういう赤系の淡い色の花にはピッタリです。

実に優しい色がでてくれます。

赤ちゃんとか撮るのには最高の色合いではないでしょうか。

生まれたばかりの子供が居るおかあさん、迷わずD200を選びましょう～！

D200 + TAMRON SP AF90mm F2.8 (Model 172E)

ISO100 1/320 f/5.6 +1.0EV

NC



flower - macro



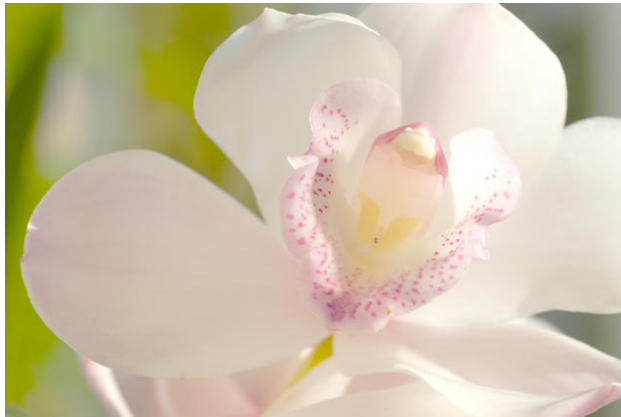
D200 + TAMRON SP AF90mm F2.8 (Model 172E)

ISO100 1/160 f/8.0 +0.7EV

NC



flower - macro



D200 + TAMRON SP AF90mm F2.8 (Model 172E)

ISO100 1/90 f/11 +0.3EV

NC



flower - macro



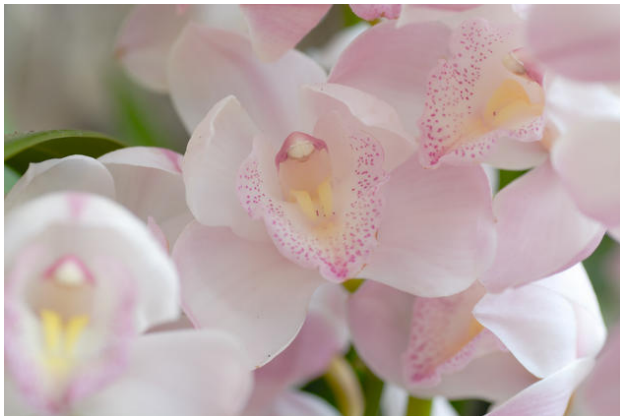
D200 + TAMRON SP AF90mm F2.8 (Model 172E)

ISO100 1/20 f/16 +0.7EV

NC



flower - macro



D200 + TAMRON SP AF90mm F2.8 (Model 172E)

ISO100 1/20 f/4.5 +1.0EV

NC



菜の花



菜の花は今まで、午前中の光を浴びた花を広角レンズで地面から青空バックに。

というカットばかりだったけど、今回は夕方近く的光で逆光。

D200 + TAMRON SP AF90mm F2.8 (Model 172E)

ISO100 1/320 f/4.5

NC



菜の花



わざとフレアを出してみた。

表現のひとつとして積極的に使ってみてもおもしろいもの
だね。

D200 + TAMRON SP AF90mm F2.8 (Model 172E)

ISO100 1/180 f/5.6

NC



another red LV (Ai Nikkor 35mm F1.4)



D200 + Ai Nikkor 35mm F1.4

ISO100 1/40 f/2.8 -1.3EV

NC

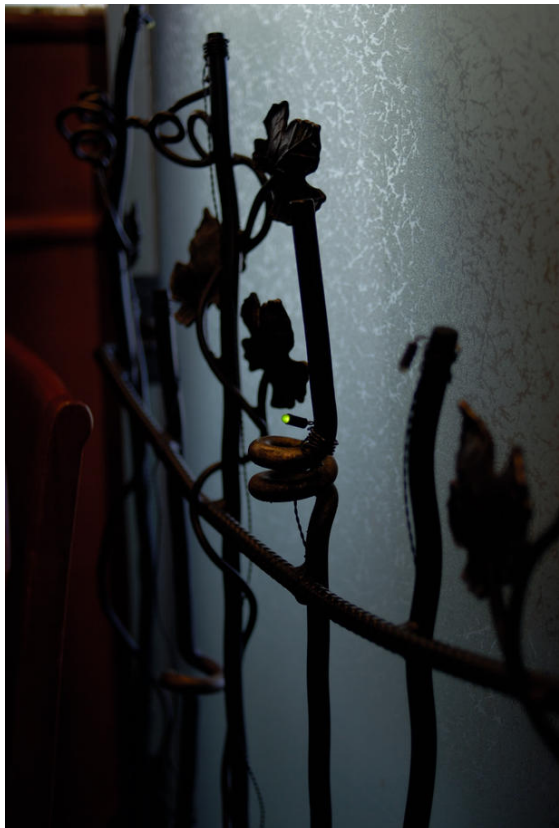
注：タイトルのLVは時計数字。55です。

kinzo's notebook II



2006・02・14（火）

たまに行く店の窓ガラス（ Ai AF Nikkor 35mm F2D ）



ここは昼のカキフライ定食が絶品～。
タルタルソースかよ？ ってずっと思っていたら、
最近はそのソースの瓶をテーブルに置いてくれる。

そう。フォークとナイフじゃなくて、割り箸でソースだよなあ。

D200 + Ai AF Nikkor 35mm F2D

ISO100 1/125 f/2.0 -1.3EV

NC



誰？（ Ai AF Nikkor 35mm F2D ）



う～ん、全く誰だかわからない。

まさかマーボー豆腐を考案した人達じゃないよな・・・。

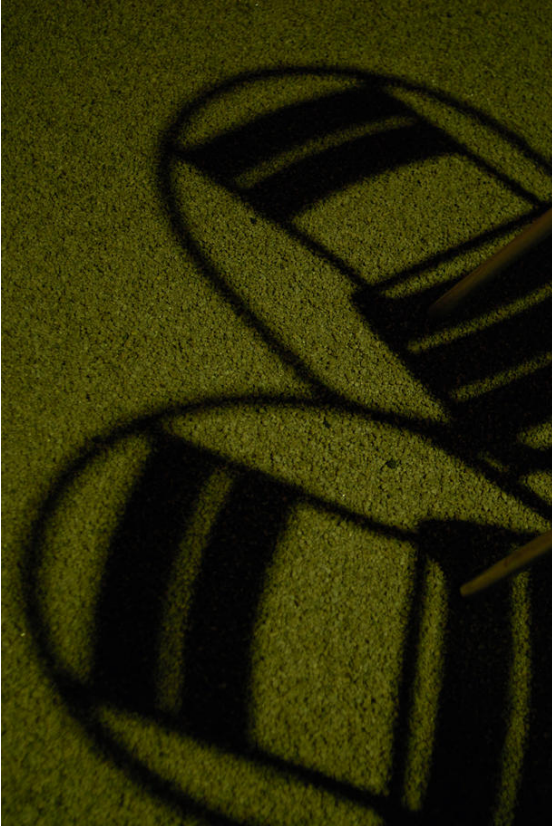
D200 + Ai AF Nikkor 35mm F2D

ISO100 1/200 f/2.0 -0.3EV

NC



椅子 (Ai AF Nikkor 35mm F2D)



椅子影参上～！

kinzo's notebook II

D200 + Ai AF Nikkor 35mm F2D

ISO200 1/20 f/2.0 -1.7EV

NC



灯り (Ai AF Nikkor 35mm F2D)



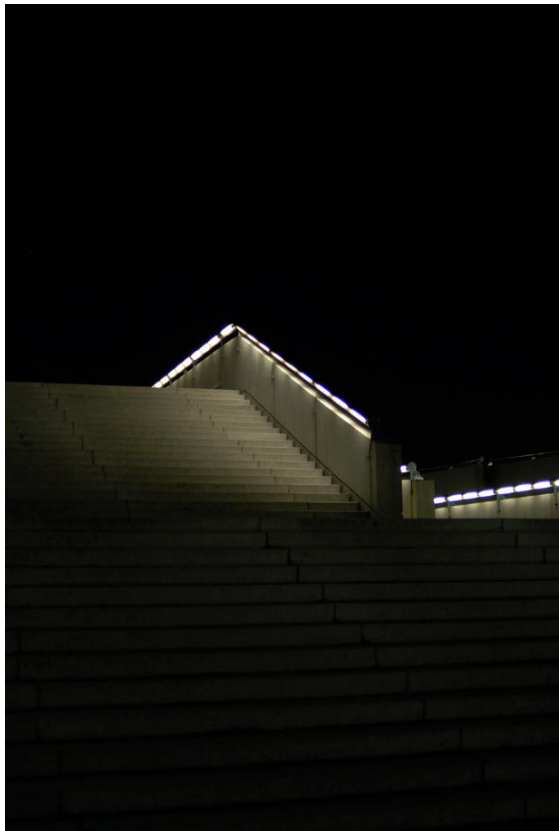
D200 + Ai AF Nikkor 35mm F2D

ISO200 1/50 f/2.0 -2.3EV

NC



階段 (Ai AF Nikkor 35mm F2D)



D200 + Ai AF Nikkor 35mm F2D

ISO200 1/15 f/2.0 -1.7EV

NC



手摺 (Ai AF Nikkor 35mm F2D)



D200 + Ai AF Nikkor 35mm F2D

ISO200 1/40 f/2.0 -2.3EV

NC



門柱 (Ai AF Nikkor 35mm F2D)



♪門柱～ お～れの

D200 + Ai AF Nikkor 35mm F2D

ISO200 1/30 f/2.0 -1.3EV

NC



門柱 (Ai AF Nikkor 35mm F2D)



♪アイ門柱～

D200 + Ai AF Nikkor 35mm F2D

ISO200 1/40 f/2.0 -1.3EV

NC



2006・02・15（水）

グレイのブリーフ



暖かい日だった。汗かいたので風呂に入った、あ、いえ、汗をかいたから風呂に入ったわけではない。昨日入らなかったからだ。

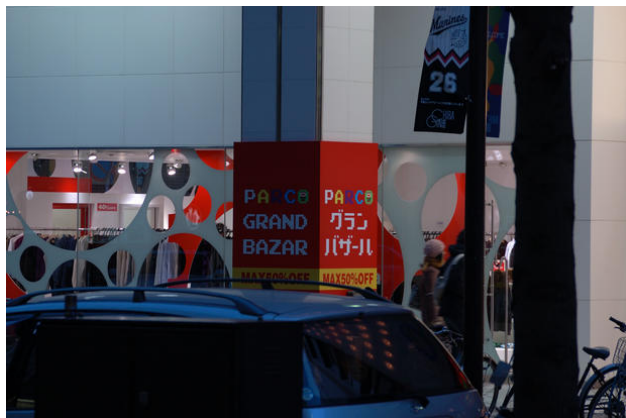
明日はグレイのブリーフだ。カッコイぞ！ ふふふ。
そう、あのグレイのブリーフなのだ(盥)。

D70 + AF-S VR Zoom Nikkor ED 24-120mm F3.5-5.6G(IF)
ISO200 1/40 f/5.6 -1.0EV 85mm(127.5mm)
NC

写真と記事は一切関係ないのだ。



白いブリーフ



あさっては白で決めよう！

D70 + AF-S VR Zoom Nikkor ED 24-120mm F3.5-5.6G(IF)
ISO200 1/30 f/6.3 -1.0EV 120mm(180mm)
NC

記事と写真とはおよそ何の関係也没有。



パープルブリーフ



そんな色のは持ってない。

D70 + AF-S VR Zoom Nikkor ED 24-120mm F3.5-5.6G(IF)

ISO200 1/60 f/6.3 -0.3EV 50mm(75mm)

NC

写真と記事内容について、いささかの関係はない。



モスグリーンと白の水玉模様のブリーフ



もちろんそれも持ってない。

D70 + AF-S VR Zoom Nikkor ED 24-120mm F3.5-5.6G(IF)

ISO200 1/200 f/6.3 -0.3EV 50mm(75mm)

NC

写真と記事タイトルには多少の近似点がございませうが・・



黒レザーブリーフ



ちょっと興味有り。

D70 + AF-S VR Zoom Nikkor ED 24-120mm F3.5-5.6G(IF)

ISO200 1/10 f/6.3 -0.7EV 29mm(43.5mm)

NC

写真とタイトルは甚だしく関係がございませぬ。



京都のお土産にもらったブリーフ



ふ 生地には金糸が・・・。てて、いてえよこれ。

D70 + AF-S VR Zoom Nikkor ED 24-120mm F3.5-5.6G(IF)

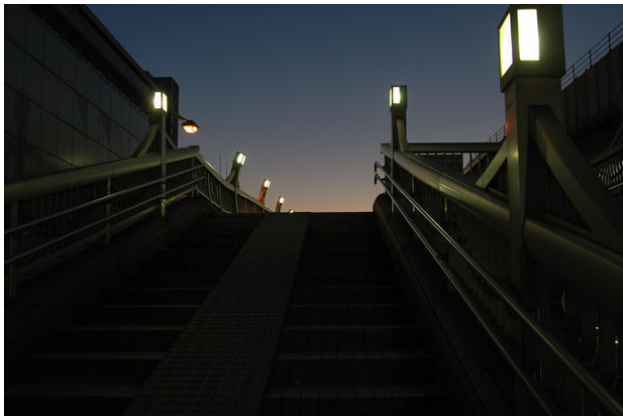
ISO200 1/10 f/6.3 -1.3EV 50mm(75mm)

NC

あろうことか写真と記事に関係はない。



brief briefs that brief Briefs



brief briefs that brief Briefs

D70 + AF-S VR Zoom Nikkor ED 24-120mm F3.5-5.6G(IF)

ISO200 1/10 f/6.3 -1.3EV 24mm(36mm)

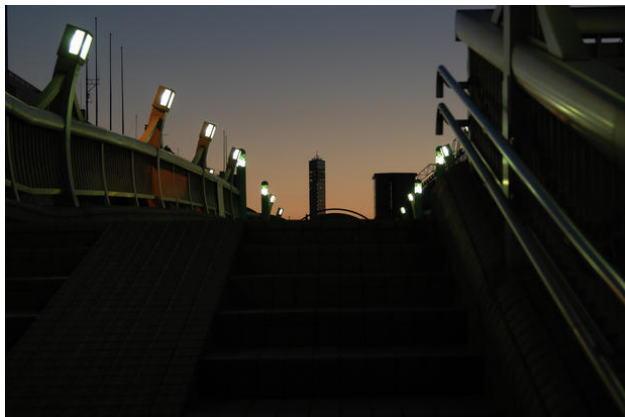
NC

写真と記事の関係は地上7,000mの酸素濃度に近い。



2006・02・16（木）

クタクタ



きょうは昼の散歩中に道に迷って、途中で道を尋ねてしまった。

外国人労働者だったから伝わるかどうか半信半疑だったけど、聞いた道は完全に間違っていた。1時間歩きっぱなし。

ま、いい運動になったと思えばいいか・・・。

しか～しきょうは暑かったね～。

D70 + AF-S VR Zoom Nikkor ED 24-120mm F3.5-5.6G(IF)
ISO200 1/10 f/6.3 -1.3EV 52mm(78mm)

NC



いつもの散歩道



D70 + AF-S VR Zoom Nikkor ED 24-120mm F3.5-5.6G(IF)
ISO200 1/10 f/6.3 -1.3EV 120mm(180mm)

NC



2006・02・17 (金)

rain



まだ降ってるね・・・。

雨とは関係なく、病気がまた出たようだ。

いや、あたしのことじゃなくて、例の・・・なんですけどね。

あの年でああなっちゃ・・・。

ま、カワイソってのが正直なところですけどね。

"かまってえ～かまってよ!"が伝わってくるんで「痛い」んですよ。

まあ心理学者じゃなくてもねえ、ああハッキリわかる幼児性は
どうなのでしょう。

あ、知ってる人じゃないとわかんない話でした。

D70 + TAMRON SP AF28-75mm F2.8 XR Di LD Aspherical
(IF) MACRO (Model A09)

ISO200 1/1000 f/3.2 -1.0EV 28mm(42mm)

NC



rain



D70 + TAMRON SP AF28-75mm F2.8 XR Di LD Aspherical

(IF) MACRO (Model A09)

ISO200 1/40 f/2.8 -0.3EV 35mm(52.5mm)

NC

フラストレーションというタイトルがピッタリだ。

雨の日はよぉ・・・まったく退屈でしようがない。

かと言って棒を振り回すにも相応しくないのだね、これが。

どーすりゃいいんだよ！？ の答えですぐ思いつくのが

|||| ハウジング ||||

高いんだよなあ、確かカメラより。

ニコノスでも使おうかな・・・。今中古でかなり安くなってるしね。

夏はニコノス持って・・・いや違った。雨だよ、雨のシーン。

D200が防滴性能が高くなったんだからやってみるしかないか・・・。

理想はCCDまで水洗いできるようなカメラ(笑)。



rain



そうそう、バッテリーチャージャーが2台になったので1台は車専用にした。

充電が移動時にできるってのはかなり安心感がある。

みんなやってるんだろうな。長時間露光はD200ではまだやっ

てみたことはないけど、
15分露光でノイズ処理すると2倍の30分。こりゃ数枚しか撮
れないねきっと。

D70 + TAMRON SP AF28-75mm F2.8 XR Di LD Aspherical
(IF) MACRO (Model A09)

ISO200 1/160 f/2.8 -1.0EV 28mm(42mm)

NC



2006・02・18 (土)

newD70



D70 + Ai AF-S Zoom Nikkor ED 17-35mm F2.8D(IF)

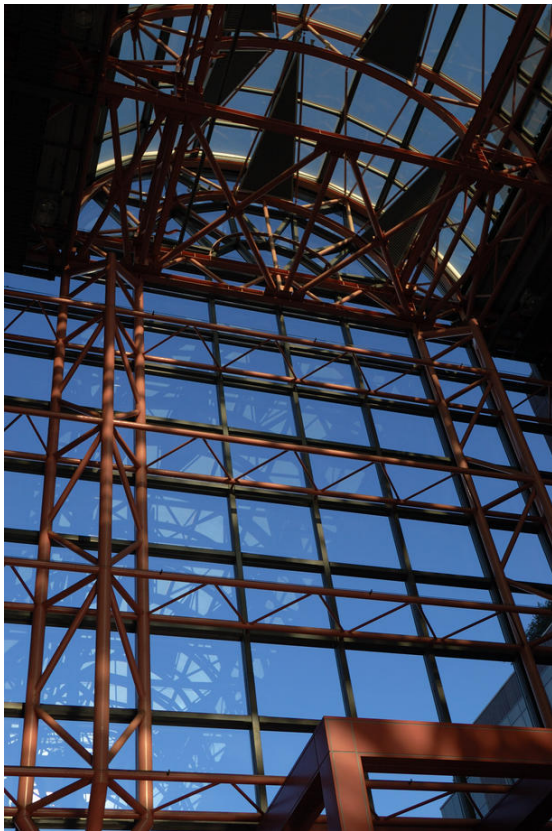
ISO200 1/500 f/2.8 -1.0EV 35mm(52.5mm)

NC

修理後のD70はnewD70と呼んでもよさそうだ。



newD70



D70 + Ai AF-S Zoom Nikkor ED 17-35mm F2.8D(IF)
ISO200 1/500 f/5.6 -1.0EV 28mm(42mm)

NC



newD70



D70 + Ai AF-S Zoom Nikkor ED 17-35mm F2.8D(IF)
ISO200 1/1000 f/8.0 -1.0EV 17mm(25.5mm)
NC



newD70



D70 + Ai AF-S Zoom Nikkor ED 17-35mm F2.8D(IF)
ISO200 1/125 f/2.8 -1.0EV 25mm(37.5mm)

NC



newD70



D70 + Ai AF-S Zoom Nikkor ED 17-35mm F2.8D(IF)
ISO200 1/125 f/2.8 -1.0EV 35mm(52.5mm)

NC



newD70



D70 + Ai AF-S Zoom Nikkor ED 17-35mm F2.8D(IF)
ISO200 1/2500 f/2.8 -1.0EV 35mm(52.5mm)

NC



D70



D70 + SIGMA 30mm F1.4 EX DC HSM

ISO200 1/250 f/4.0 -0.7EV

NC



D70



D70 + SIGMA 30mm F1.4 EX DC HSM

ISO200 1/1600 f/5.6 -0.3EV

NC



newD70



D70 + Ai AF-S Zoom Nikkor ED 17-35mm F2.8D(IF)
ISO200 1/125 f/2.8 -1.0EV 35mm(52.5mm)

NC



2006・02・19（日）

梅



レンズ・・・きょうに限ってこの一本。

しかもこの後、梅のハシゴ。そのつもりはなかったんだけどねー。

全・部・こ・の・レ・ン・ズ。

D200 + AF-S VR Zoom Nikkor ED 24-120mm F3.5-5.6G(IF)
ISO100 1/250 f/5.0 +0.7EV 48mm(72mm)
NC

千葉県立美術館の駐車場にて



梅



結構～咲いているのよね。

D200 + AF-S VR Zoom Nikkor ED 24-120mm F3.5-5.6G(IF)
ISO100 1/80 f/11 +0.7EV 24mm(36mm)
NC



梅



梅はソロか2,3の花と形のいい枝を探して撮るのが好き。
でもこのレンズでは寄れないし・・・っつーワケでハナから諦め
モード。

こう満開状態だと探すのもタイヘンだしね。

D200 + AF-S VR Zoom Nikkor ED 24-120mm F3.5-5.6G(IF)

ISO100 1/250 f/6.3 +1.0EV 50mm(75mm)

NC



梅 いのはな亭



千葉城のいのはな亭に移動。

ちょっと一服。

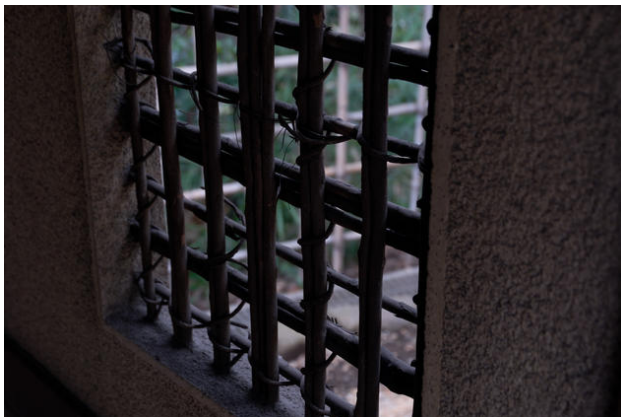
D200 + AF-S VR Zoom Nikkor ED 24-120mm F3.5-5.6G(IF)

ISO100 1/40 f/6.3 -0.3EV 35mm(52.5mm)

NC



梅 いのはな亭



裏の縁側でだんごを食べて、小さな庭を歩く。
あっと言う間に太陽が雲に隠れてしまった。

D200 + AF-S VR Zoom Nikkor ED 24-120mm F3.5-5.6G(IF)
ISO100 1/20 f/6.3 -1.7EV 40mm(60mm)
NC



梅 いのはな亭



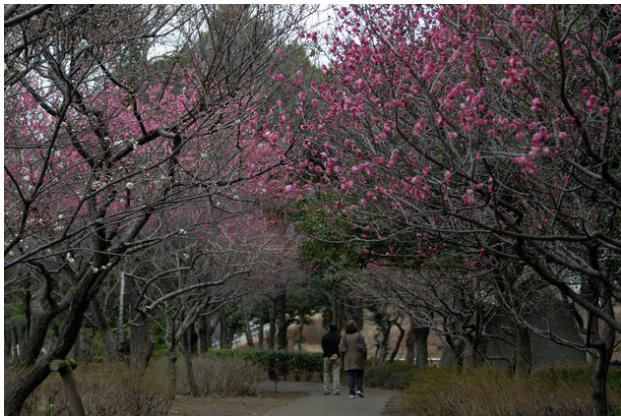
いのはな亭の梅は紅梅白梅が一本ずつ。
ここのは遅咲きで咲いていたのはそれぞれひとつだった。

D200 + AF-S VR Zoom Nikkor ED 24-120mm F3.5-5.6G(IF)
ISO100 1/160 f/5.6 -0.3EV 120mm(180mm)

NC



梅 青葉の森公園



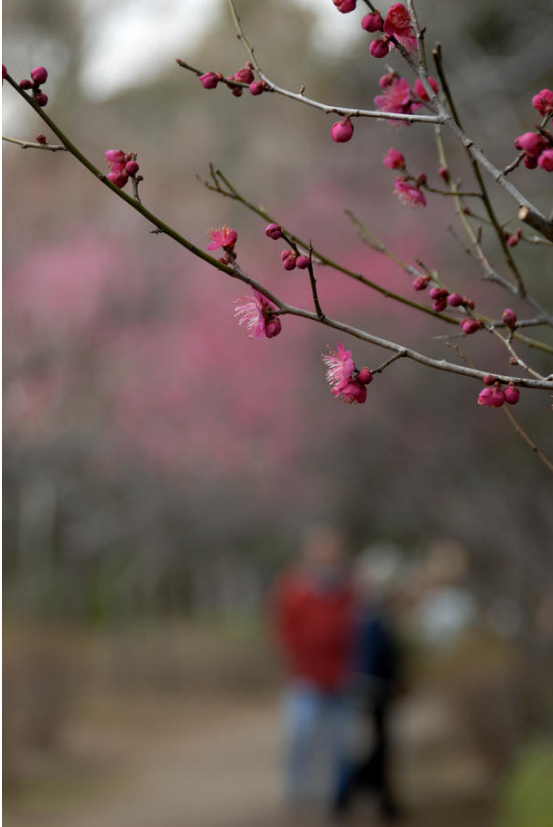
青葉の森公園には梅林が3ヵ所あるらしい。
きょう行ったのは2ヵ所。写真愛好家がたくさん来ていた。
みなさん長めのマクロレンズか望遠レンズだ。・・だよね～。

D200 + AF-S VR Zoom Nikkor ED 24-120mm F3.5-5.6G(IF)
ISO100 1/90 f/5.6 -0.5EV 120mm(180mm)

NC



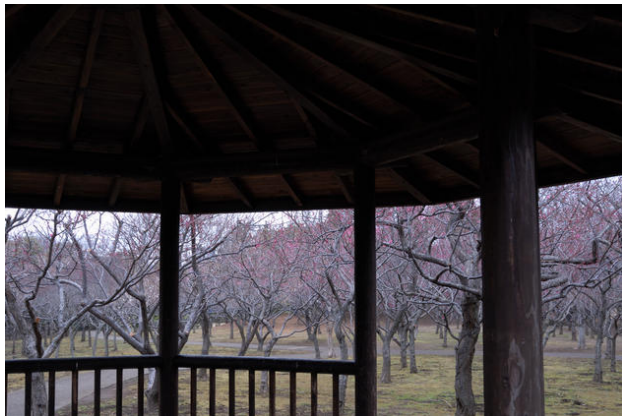
梅 青葉の森公園



D200 + AF-S VR Zoom Nikkor ED 24-120mm F3.5-5.6G(IF)
ISO100 1/40 f/5.6 0EV 120mm(180mm)
NC



梅 青葉の森公園



2分咲きくらいか・・・。

来週また行こうと思ったが、きょうまでの花が枯れて残るので、

きょう明日が一番かな。桜は花が散るまで楽しめるけどね。

D200 + AF-S VR Zoom Nikkor ED 24-120mm F3.5-5.6G(IF)

ISO100 1/50 f/5.6 -0.7EV 24mm(36mm)

NC



梅 青葉の森公園



これが一番好き。

D200 + AF-S VR Zoom Nikkor ED 24-120mm F3.5-5.6G(IF)

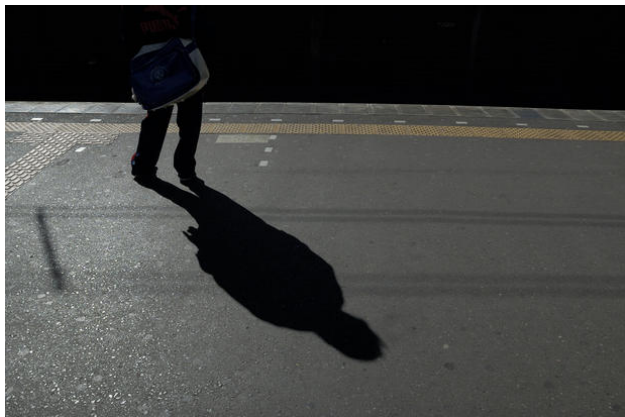
ISO100 1/90 f/5.6 -0.5EV 120mm(180mm)

NC



2006・02・20（月）

影



きょうはついでがあって秋葉原に行った。
ひさしぶりにキッチンジローに入った。懐かしい味がした。

D70 + Ai AF-S Zoom Nikkor ED 17-35mm F2.8D(IF)
ISO200 1/500 f/13 -1.0EV 19mm(28.5mm)
NC

こともあろうに写真と記事は関係ありません。



トラックバック

今日は秋葉原へ1

<http://blog.goo.ne.jp/katsu14tf/e/>

85c93116c1431a8a0541bf6b2218e547

今日はテレビで巨人の紅白戦やってたね

久々に野球見た感じ

WBCも気づけばもうすぐだね

さて、今日は秋葉原に行ってきました

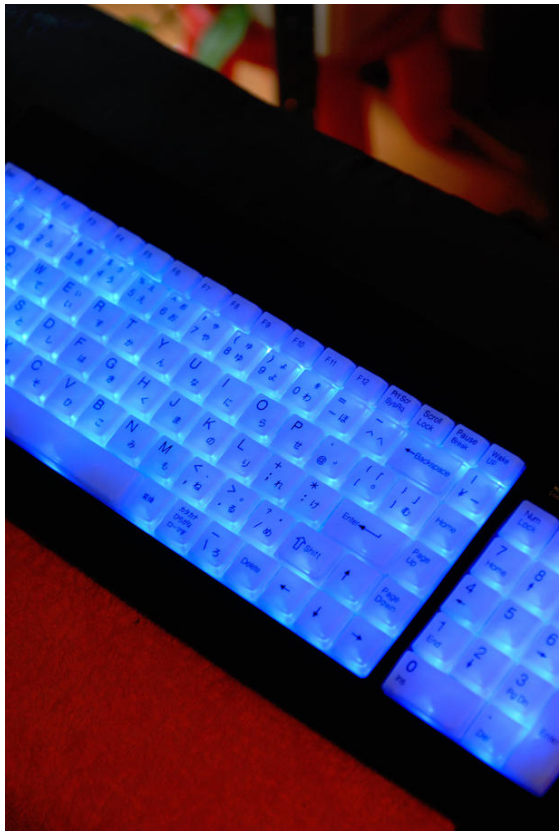
家電製品を見にね

で、ちょっと遅めの昼食もアキバでとったわけで

今日のメニューは¥"威風¥"ってラーメン屋さん

随分前に1度来たことのある店

蛍



「蛍」このキーボードの商品名である。

秋葉原での買物のひとつ。

照明のON/OFFスイッチ付き。

もちろん私のものではない。

D200 + Ai AF-S Zoom Nikkor ED 28-70mm F2.8D(IF)

ISO160 1/30 f/4.0 -1.0EV 56mm(84mm)

NC



トラックバック

今日は秋葉原へ2

<http://blog.goo.ne.jp/katsu14tf/e/>

c3868ef74f7ae8f8584b6b4700042022

そして買い物へ

まずは¥"ヨドバシ秋葉原¥"へ

ココでかいよね

各メーカー毎のブースになってて見やすいけどさ

目的の家電コーナーへ行く前にプラプラと

DVDコーナーで発見

¥"Mr.&Mrs.Smith¥"

これ、もうDVD出るのね

早いなあ

それより、チラシの中を開いたら

同時発売¥"

一点透視法



D70 + Ai AF-S Zoom Nikkor ED 17-35mm F2.8D(IF)
ISO200 1/400 f/10 -1.0EV 17mm(25.5mm)

NC



イスとテーブル



D70 + Ai AF-S Zoom Nikkor ED 17-35mm F2.8D(IF)
ISO200 1/90 f/5.6 -0.5EV 17mm(25.5mm)

NC



影



D70 + Ai AF-S Zoom Nikkor ED 17-35mm F2.8D(IF)
ISO200 1/500 f/11 -0.7EV 35mm(52.5mm)

NC



2006・02・21（火）

仲間が増えた（ Ai Nikkor 50mm F1.2S ）



カメラの液晶画面を見ただけで思わず「うふ」なんておかまのような太い声が出てしまうのだ。

す・すごいレンズだわよ。

しかし、びっくりしてなんかいられない。またまた即お気に入りになってしまった。

雨さえ降ってなければ今頃の時刻まで遊んでいたかもしれない。

発売当時は、まさかデジタルカメラに装着されるなんて思ってもいなかったはず。

このレンズもD200との相性のよさは Ai Nikkor 35mm F1.4S と肩を並べる。

発売開始は25年前。画質ではノクトニッコールのシャープさ

に敵わないということだが、
このレンズのボケとフレアの美しさ、これはいくら設計はできたとしてももう世には出てこないかも。

D200 + Ai Nikkor 50mm F1.2S

ISO100 1/125 f/1.2 -1.0EV

NC



コメント

.....

COLKID@会社

僕はこのレンズのSでないやつが高校生の時初めて買ったニッコールレンズです。

長い付き合いです。

絞り込むとククッとシャープになる面白いやつです。

僕には開くと深度が浅くてじゃじゃ馬という印象があります。

kokupsy_un

初めて買ったのがこのレンズですか！

普通はズームの望遠レンズが欲しくなるのに・・・さすが。

で、じゃじゃ馬と言うのは非常によくわかります。

ここ2,3日このレンズを持って歩いてみたのですが、

開放での表現(クセ)を計算できないと、なかなか思ったようには撮れませんね。

今はその場でCHECKできるからそれでも楽だけど、

COLKIDさんはその頃はFILMですよ、タイヘンだったでしょう。

・ ・ 1カット撮るのにフィルム1本くらい使っていたのでしょ
うね。

COLKID@会社

当時はまだズームは暗くて実用になっていなかったように思
います。

この1本しか持っていないので、大変というより、これが一眼
レフかあ・ ・ という感じでした。

訳もわからず撮っていた・ ・ というのが実情です。

結構長い期間、これ1本でやっていましたよ。

後に広角を買い、望遠を買いました（全部単眼）

今にして思うと、ピント合わせが苦ではなかったのも、今より
目が良かったのでしょうか。

ところで新しい105mmマクロが出ますね。

kokupsy_un

確かにピントは合わせやすかった。

ただ、私の場合はカラー写真はキャビネサイズが限度でした
し、ネガだったのでルーペでcheckするなんてことは一度も
やったことはないです。

本当にピントがあっていたかどうかは今になっては不明。そう
そう、最初の一見レフはニコン製じゃなくてコニカのごっつい
やつ。次がAcom-1です。でも、カメラにも写真にももちろん
レンズにもほとんど興味はなかったなあ・ ・ 。

モノクロは、職場にミニコピーのような硬調のM幅のロール印
画紙がありまして、よく900×600(MM)くらいの印画をやっ

てました。一般的な引き伸ばし機でしたから、2mくらい上から焼くわけで、ピント合わせは一人ではできなくて、友人やかみさんの手を借りてやりました。

現像バットは銭湯の湯船くらいの現像用の流し台があって・
・。いやいや、その頃が懐かしいなあ。

で、乾燥機がすごくて、ドラムが直径60cmくらいはあったかもしれない・
・。とにかく大きさが軽乗用車くらいあった。

その頃のカメラは一眼レフではなくてハーフサイズだったかな。友人の父親のキャノンのレンジファインダのカメラの写りが良くて・
・。いやいやこれも懐かしいなあ。

おととと、話が長くなってしまった。

105mmのマクロですか・
・要CHECKですね！



kokupsy_un

思い出した。乾燥機はJAPOの自動ドラム乾燥機ですね。

もしかしたら、ドラム直径は80cmくらいあったかも。

.....

2006・02・22（水）

ボケ味と立体感、距離感の関係（ Ai Nikkor 50mm F1.2S ）



D200 + Ai Nikkor 50mm F1.2S

ISO100 1/4000 f/2.8 -0.7EV

NC

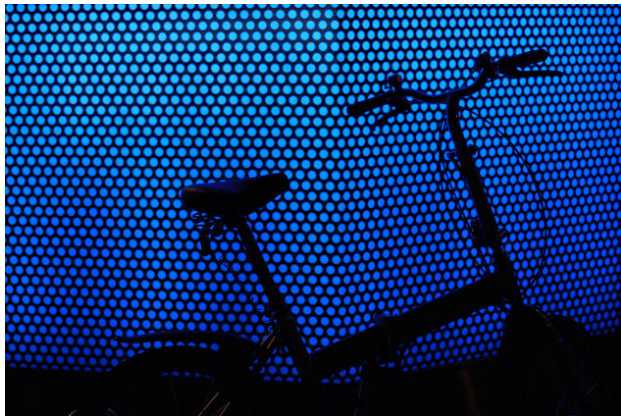
告知：レンズ情報入力ミス。

昨日の写真もきょうのも、レンズ情報が間違っていました。

exif情報で35mmとなっていますが、それはD200でレンズ情報入力時のポカミスです。焦点距離の選択を忘れてました。



another blue XVII (Ai Nikkor 50mm F1.2S)



D200 + Ai Nikkor 50mm F1.2S

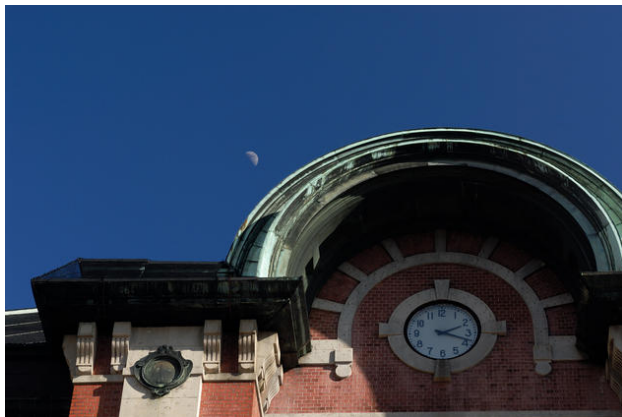
ISO320 1/320 f/2.0 -2.0EV

NC



2006・02・23（木）

月と



D200 + Ai AF-S Zoom Nikkor ED 28-70mm F2.8D(IF) + PL
ISO100 1/125 f/5.6 -1.3EV 70mm(105mm)

NC



きょうはいい日。

朝も、昼も夜も。こんな日は珍しい。

5000年に一度あるかどうか・・・まあそんな感じ。

リチャード・スカーリーのアンラッキーデイは大好きだけど、
その真逆だったなあ！

なにがどうしたのかは、恥ずかしくて書けないけどね。

2006・02・24 (金)

春が来たじょ～ チューリップ (Ai Nikkor 50mm F1.2S)



D200 + Ai Nikkor 50mm F1.2S

ISO100 1/400 f/2.0 +0.3EV

NC



春が来たじょ～梅 (Ai Nikkor 50mm F1.2S)



D200 + Ai Nikkor 50mm F1.2S

ISO100 1/1000 f/2.8 +0.3EV

NC



2006・02・25 (土)

雨だにゃあ (Ai Nikkor 50mm F1.2S)



一雨ごとに・・・ わくわくしますねえ。

D200 + Ai Nikkor 50mm F1.2S

ISO640 1/80 f/2.0 -0.7EV

NC



訂正：35mmMF レンズ2本の型名について
AI-Sレンズだと勝手に思い込んでましたが、
私の使用しているレンズについては

× Ai Nikkor 35mm F1.4S

○ Ai Nikkor 35mm F1.4

× Ai Nikkor 35mm F2S

○ Ai Nikkor 35mm F2

のようです。

過去の記事を訂正しておきました。

AI-Sになる前のレンズということです。

||| COLKIDさん、ありがとうございました。 |||

2006・02・26（日）

どっちのケツが好き？



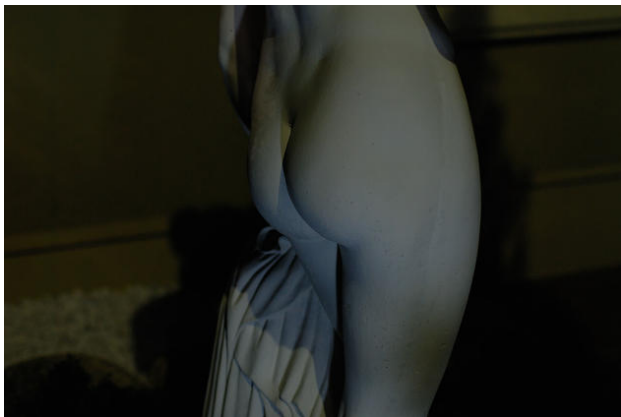
それあもう、こっちのケツのほうがグッとくるよね。

D200 + Ai AF-S Zoom Nikkor ED 28-70mm F2.8(IF)
ISO100 1/30 f/2.8 -1.0EV 32mm(48mm)

NC



どっちのケツが好き？ (Ai Nikkor 50mm F1.2S)



それあも〜こっちのケツだよね〜。

D200 + Ai Nikkor 50mm F1.2S

ISO100 1/80 f/2.0 -0.3EV

NC



コメント

.....
kokupsy_un

ケツの写真だけどサ、探してみたら

ケッコ〜いっぱいあった。

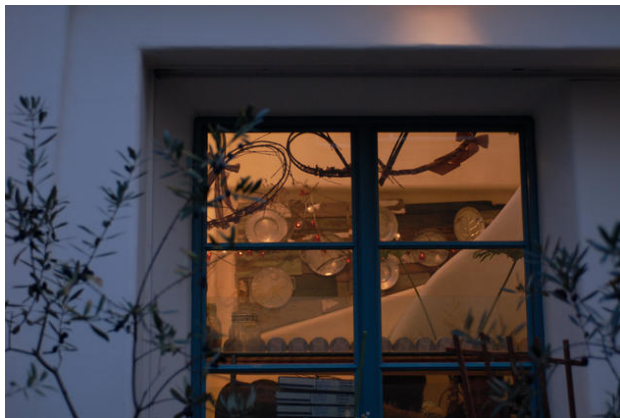
あたしったら、おケツが好きなのかもしれないなあ・・・、

ブツ。

以上。



白い壁と



D200 + Ai AF-S Zoom Nikkor ED 28-70mm F2.8D(IF)

ISO320 1/500 f/2.8 -2.0EV 40mm(60mm)

NC

ISO320で1/500・・・いかに気楽に撮ってるかバレちゃうなあ

・・・。



天窗



D70 + Ai AF-S Zoom Nikkor ED 17-35mm F2.8D(IF)

ISO200 1/40 f/4.0 -1.0EV 35mm(52.5mm)

NC



2006・02・27（月）

会議室



D70 + Ai AF-S Zoom Nikkor ED 17-35mm F2.8D(IF)

ISO200 1/40 f/4.0 -1.0EV 17mm(25.5mm)

NC



2006 · 02 · 28 (火)

自然光



D70 + Ai AF-S Zoom Nikkor ED 17-35mm F2.8D(IF)
ISO200 1/200 f/5.0 -0.3EV 17mm(25.5mm)

NC



窓の装飾



D200 + Ai AF-S Zoom Nikkor ED 28-70mm F2.8D(IF)
ISO200 1/125 f/4.0 -1.7EV 45mm(67.5mm)
NC



kinzo's notebook II

著 者：kokupsy_un

発行日：2009年12月26日

発行所：Obunest

©2006 EAST Co., Ltd./Obun Printing Company, Inc.

運 営：イースト株式会社

<http://www.est.co.jp/>

PDF変換：欧文印刷株式会社

印刷・製本：欧文印刷株式会社

<http://www.obun.jp/>

乱丁・落丁本は、ご面倒ですが下記のアドレスにご連絡ください。

mybooks_info@est.co.jp

200912260012-006-75C325



200912260012-006-75C325

英数字が90度回転しない
ようにするには....

お申し込み画面の「書籍
のタイトル」と「著者名」
を入力するときに全角文
字で入力してください。

<英数字を半角で入力した場合>

子育て日記 VOL. 2

▼
子育て日記 VOL. 2

<英数字を全角で入力した場合>

子育て日記 VOL. 2

▼
子育て日記 VOL. 2

背表紙は左のようになります。
半角英数字を使用している場合は**半角英数字だけ90度回転**した状態になります。
なお製本サービスをご利用の場合、総ページ数が一定のページ数（モノクロは121
ページ、カラーは141ページ）に達しない場合は背表紙に文字は入りません。
ご承知おきください。